

DARPARU YMGYNGHORIADAU CLINIGOL YN GYMRAEG 2025- 2030

Safon 110



Jo Williams

Darparu Ymgynghoriadau Clinigol yn Gymraeg - Safon 110

2025-2030

Cefndir

Mae Ymddiriedolaeth GIG Prifysgol Felindre ynghyd â phob sefydliad arall GIG Cymru, wedi cael eu rhoi yn gyfrifol am ddatblygu cynllun ymgynghori clinigol o dan Reoliadau Safonau'r Gymraeg Rhif 7 2018. Y diffiniad o 'ymgynghoriad clinigol' o dan y safonau hyn yw

“...rhyngweithio rhwng un neu ragor o unigolion a chorff ynghylch darpariaeth iechyd”.

Gyda hyn mewn golwg, mae nifer o ymgynghoriadau clinigol yn cael eu cynnal ar draws yr Ymddiriedolaeth bob dydd, sy'n cwmpasu nifer o ryngweithiadau â chleifion a rhoddwyr.

Yn ôl ystadegau Llywodraeth Cymru, roedd yn well gan 17% o siaradwyr Cymraeg gyfathrebu yn Gymraeg gyda staff iechyd a gofal cymdeithasol.

Ar hyn o bryd, mae gennym 4% o'n staff sy'n rhugl ar lefel 5, sy'n gallu rhyngweithio yn Gymraeg gyda siaradwyr Cymraeg. At ddiben y cynllun hwn, byddwn yn edrych ar lefelau 3-5, cyfanswm o 9% o staff, a rhaid cofio nad yw pob un o'r rhain yn staff clinigol. Gallwch weld rhagor o wybodaeth am ystadegau staff yn Atodiad 1.

Mae'n bwysig cydnabod y gwahaniaeth yn y ddwy Is-adran sy'n rhan o Ymddiriedolaeth GIG Prifysgol Felindre, a sut mae ymgynghoriadau clinigol yn wynebu heriau gwahanol o fewn amgylchedd yr ysbyty, o'i gymharu â'r broses casglu gwaed.

I gefnogi strategaeth cleifion mewnol yr Ymddiriedolaeth, mae'r cynllun hwn yn amlinellu ymrwymiad yr Ymddiriedolaeth i gynyddu'r cyfleoedd i unigolion ddefnyddio'r Gymraeg fel rhan o'r gwasanaethau a ddarparwn. Ei nod yw sicrhau bod ein gallu i ddarparu'r gwasanaethau hyn yn seiliedig ar ymwybyddiaeth gynyddol o hawliau iaith unigolion o dan Fesur y Gymraeg (Cymru) 2011.

Mae Safon 110 o Safonau'r Gymraeg yn nodi:

Rhaid ichi gyhoeddi cynllun ar gyfer pob cyfnod 5 mlynedd gan nodi—

- a) i ba raddau yr ydych yn gallu cynnig cynnal ymgynghoriad clinigol yn Gymraeg;
- b) y camau yr ydych yn bwriadu eu cymryd i gynyddu eich gallu i gynnig cynnal ymgynghoriad clinigol yn Gymraeg;
- c) amserlen ar gyfer y camau yr ydych wedi rhoi manylion amdanynt yn (b).

Ym mis Mehefin 2024, mynychodd yr Ymddiriedolaeth gyfarfod cenedlaethol yn edrych ar integreiddio'r cynlluniau Ymgynghori Clinigol ar draws Cymru (Safon y Gymraeg 110)

Yn dilyn y cyfarfod hwn, cytunwyd i sicrhau bod y cynlluniau presennol yn cael eu diweddarau i roi mwy o ffocws ar ddata a'r gallu i ddarparu'r gwasanaeth mewn meysydd penodedig. Byddai dod o hyd i feysydd y gellir eu rheoli'n well wedyn yn llwyfan ar gyfer ehangu, gan ddefnyddio dulliau casglu data sydd wedi profi eu hunain.

Yn y cynllun pum mlynedd hwn, y meysydd hyn ar gyfer Ymddiriedolaeth GIG Prifysgol Felindre yw:

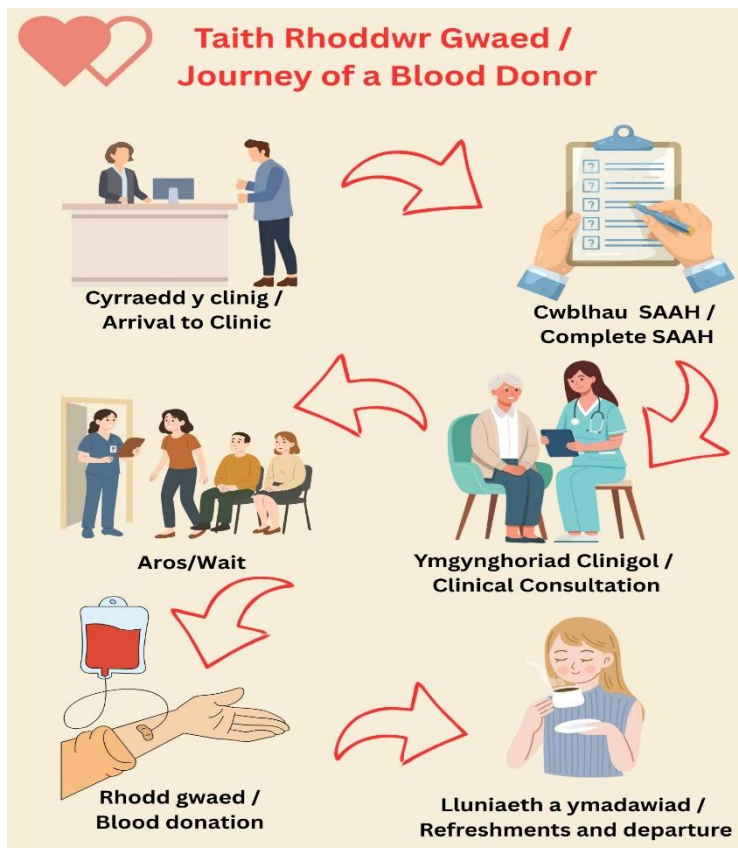
Gwasanaeth Gwaed Cymru – Timau Rhoi Gwaed ym Mangor (Gogledd Cymru) a Gorllewin Cymru
--

Gwasanaethau Canser Felindre – Ward y llawr cyntaf

Y Sefyllfa Bresennol

Gwasanaeth Gwaed Cymru

Fel rheol, mae Gwasanaeth Gwaed Cymru yn cynnal ymgynghoriadau clinigol o dan yr amgylchiadau canlynol:



- Gwasanaeth Rhoi Gwaed a Chyfansoddion (platennau a phlasma).
- Gwasanaethau Clinigol sy'n wynebu Rhoddwyr - apwyntiadau dilynol i roddwyr ar ôl digwyddiadau anffafriol yn sgil rhoi gwaed, ymholiadau cymhwysedd, canlyniadau microbioleg positif. Gall hyn fod dros y ffôn neu wyneb yn wyneb.
- Gwasanaethau Clinigol sy'n wynebu cleifion

Gellir gweld y broses rhoi gwaed yn hawdd drwy ddilyn y siart hwn a'r ymgynghoriad clinigol a nodwyd fel y broses cyn rhoi gwaed.

Gwasanaethau Canser Felindre

Mae Canolfan Ganser Felindre yn cynnal ymgynghoriadau clinigol yn y meysydd canlynol:

- Lleoliad cleifion allanol
- Ward Cleifion Mewnol
- Fferylliaeth
- Macmillan
- Radiotherapi a Chemotherapi
- Cynllunio a
- Radioleg

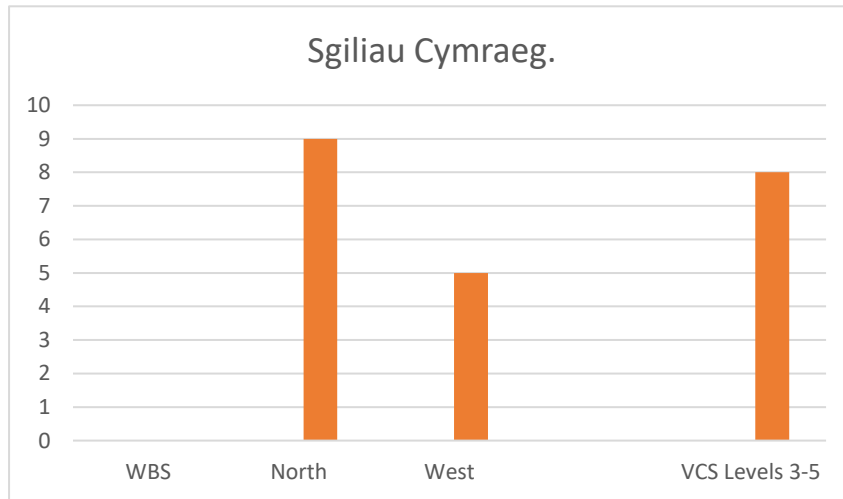
Bydd ymgynghoriadau clinigol yn gymysgedd o ymgynghoriadau cleifion allanol (newydd a dilynol), cleifion mewnol, achosion dydd ac ymgynghoriadau brys.

Gall ymgynghoriad fod trwy gyfrwng clinig rhithwir, wyneb yn wyneb neu dros y ffôn, a gall gynnwys sawl aelod o'r tîm amlddisgyblaethol ochr yn ochr â'r claf, a gall gynnwys eu ffrindiau neu deulu.

Rydym yn cydnabod nad yw sgiliau iaith ein staff yn cael eu cynnwys fel rhan o'n systemau rota ar hyn o bryd ac felly, ni allwn flaengynllunio a defnyddio'r sgiliau iaith sydd gennym i gefnogi'r cynllun hwn. Fodd bynnag, mae'r Ymddiriedolaeth wedi ymrwymo i ddarparu system E-amserlennu newydd, a fydd yn ein galluogi i wneud hyn. Mae sgiliau staff yn cael eu cynnwys yn y rheolau y tu ôl i'r system, a bydd hyn yn cynnwys y nod o gael siaradwr Cymraeg fesul rhestr shifft. Fodd bynnag, nid yw'n sicrhau y bydd siaradwr Cymraeg ar gael nac yn gallu ymateb.

Rhaid ystyried ffactorau eraill yn unol â sgiliau ein staff, fel dewis y rhoddwr a'r claf a gallu'r staff i gymryd rhan. Dylid ystyried ffactorau fel hyder ieithyddol wrth ymdrin â therminoleg dechnegol hefyd. Rydym yn cydnabod y gallai fod angen uwchsgilio rhai staff gyda therminoleg dechnegol, gan y byddai rhai cleifion a rhoddwyr yn disgwyl i'r iaith gywir gael ei defnyddio, tra byddai eraill yn hapus i gyfathrebu'n gyffredinol fel rhan o'r gwasanaeth Clinigol cyffredinol.

Data Sylfaenol – Awst 2025



Rydym yn casglu iaith ddewisol cleifion fel rhan o'n gwaith o gasglu data clinigol, ond nid ydym yn casglu gwybodaeth ymgynghori â chleifion. Mae'r rhan fwyaf o'n hymgynghoriadau clinigol yn cael eu cynnal yn anffurfiol wrth ochr y gwely.

Nododd yr adborth cleifion CIVICA diwethaf 7 claf a oedd yn siarad Cymraeg ym mis Awst 2025, gan ddangos nifer isel o geisiadau yn Gymraeg, fodd bynnag, rhaid inni gofio mai dim ond un ffordd yw hon o gasglu boddhad cleifion, a bod yr holiadur yn cael ei gwblhau'n wirfoddol.

Wrth gofrestru, mae rhoddwyr yn nodi eu hiaith ddewisol. O hynny ymlaen, bydd yr holl ohebiaeth gyda'r rhoddwr yn cael ei rhoi yn Gymraeg neu'n ddwyieithog. Mae data a gafwyd wrth gofrestru rhoddwyr yn nodi

bod nifer y rhoddwyr sydd wedi cofrestru ac sydd yn siarad Cymraeg o fis Ebrill 2025 tan fis Medi 2025 fel a ganlyn: Gogledd Cymru 267 a Gorllewin Cymru: 257

Felly, gallem fod yn edrych ar dros 200 o ymgynghoriadau clinigol ym mhob ardal.

Er gwybodaeth: Mae cofrestru rhoddwyr sy'n siarad Cymraeg yn Ne-ddwyrain Cymru yn yr un amserlen yn sefyll ar 540, sy'n cefnogi'r data a gasglwyd gan Lywodraeth Cymru a'r cynnydd mewn siaradwyr Cymraeg yn yr ardaloedd hynny.

Ein nod ym mlwyddyn gyntaf y cynllun hwn ydy nodi'r llinell sylfaen a'r gallu presennol i ddarparu ymgynghoriadau clinigol. Mentrau tymor canolig, blwyddyn 3 ymlaen, fydd ceisio cynyddu hyn, a chael gwell dealltwriaeth o'n gallu i ddarparu ymgynghoriadau Clinigol Cymraeg.

Mae heriau recriwtio ar draws y GIG sydd y tu hwnt i'n rheolaeth, ac felly mae angen cymorth gan staff y tu allan i Gymru a/neu'r DU ar gyfer anghenion y gwasanaeth. Yn 2024, roedd yr Ymddiriedolaeth yn cyflogi 14 o nyrsys rhyngwladol, ac mae'n debygol y bydd y ffigurau hyn yn cynyddu, yn dibynnu ar y galw am ein gwasanaethau.

Nid yw ymgyrchoedd recriwtio presennol yn cipio anghenion iaith Gymraeg cleifion / rhoddwyr, gan fod prinder o siaradwyr Cymraeg yn dod ymlaen ac yn gweithio mewn rolau clinigol pwysig; fodd bynnag, bydd recriwtio yn flaenoriaeth i ni yn y tymor canolig, a hwn fydd ein proses ar gyfer cynyddu ein sgiliau Cymraeg. Rydym wrthi'n cyflwyno proses newydd, ac yn casglu sgiliau iaith pob swydd a sicrhau bod rheolwyr recriwtio yn dilyn y broses. Bydd hyn yn cael ei gefnogi gan hyfforddiant mewnol a'n perthynas â 'Dysgu Cymraeg' a Choleg Gwent.

Strategaethau a Chynlluniau Presennol

Mae'r Gymraeg yn cael ei phrif ffrydio i'n holl gynlluniau hirdymor er mwyn sicrhau ein bod yn gallu bodloni anghenion ein defnyddwyr gwasanaeth. Mae'r rhain yn cynnwys camau gweithredu cyffredinol a phenodol, a fydd yn helpu'r Ymddiriedolaeth i gynyddu'r gallu i gynnal ymgynghoriadau clinigol yn Gymraeg. Mae gan yr Ymddiriedolaeth y cynlluniau canlynol ar waith, sy'n canolbwyntio ar brofiad cleifion a rhoddwyr o ran cydraddoldeb a thegwch i bawb, a hybu gwelliannau i wasanaethau:

- Cynllun Tymor Canolig Integredig
- Strategaeth y Gymraeg Cleifion Mewnol
- Cynlluniau Gweithredu Iaith Gymraeg Adrannol
- Fframwaith Strategol Mwy Na Geiriau
- Fframwaith Cyflawni'r GIG
- Strategaeth Pobl

Mae'n bwysig nodi bod y meysydd blaenoriaeth strategol o fewn y fframwaith 'Mwy na Geiriau...' yn flaenoriaeth ar gyfer y cynllun hwn.

- Plant a phobl ifanc
- Pobl hŷn
- Pobl ag anableddau dysgu
- Defnyddwyr gwasanaethau iechyd meddwl
- Gwasanaethau dementia
- Gwasanaethau strôc
- Gwasanaethau Therapi Iaith a Lleferydd (SALT)

Mae rhai o'r meysydd hyn yn llai perthnasol i'r Ymddiriedolaeth, felly, ein ffocws fydd meysydd sydd â lefel uchel o ryngweithio cyhoeddus a clinigol uniongyrchol ac un i un, sy'n berthnasol i'r gwasanaethau a ddarparwn.

Gweithdrefnau Monitro a gofynion sgiliau iaith

Mae gan bob Is-adran o'r Ymddiriedolaeth grŵp gweithredol sy'n gyfrifol am fonitro safonau'r Gymraeg. Mae'r grwpiau hyn yn adrodd i'r Uwch Dîm Arweinyddiaeth ar gyfer pob Is-adran, trwy gyflwyno adroddiadau ar y prif bwyntiau bob mis neu bob chwarter.

Bydd yr wybodaeth a gesglir yn bwydo i mewn i Grŵp Datblygu'r Gymraeg yr Ymddiriedolaeth, ac yna'n cael ei lledaenu a'i monitro drwy'r broses Uwch Reolwyr a'r Bwrdd Gweithredol.

Mae'r Cynllun Gweithredu isod yn dangos y modd penodol y byddwn yn parhau i gryfhau'r agenda hon i gyflawni nodau safon 110 a safonau'r Gymraeg.

Bydd y cynllun yn cael ei ddiweddarau bob chwarter, a bydd angen ystyried staff sy'n dod i'r sefydliad ac sy'n gadael neu'n symud i adrannau eraill. Bydd data ESR yn hanfodol, fodd bynnag, dim ond man cychwyn yw data ar gyfer sgiliau staff, ac mae'r Ymddiriedolaeth yn realistig yn ei dull o ymdrin â'r cynllun hwn ac yn gwybod, er bod uchelgeisiau'n uchel i ddarparu ymgynghoriadau dwyieithog, mai hyder a sgiliau staff yw'r ffactorau pwysig yma yn y pen draw.

Bydd angen cynnal arolygon Pulse ar adegau y cytunir arnynt yn ystod y flwyddyn, er mwyn sicrhau bod staff yn hyderus yn eu dull gweithredu. Yng Ngwasanaethau Canser Felindre, mae'n rhaid i gleifion ddeall beth sydd yn cael ei ddweud wrthynt ynghylch eu triniaeth a'u proses, tra bod Gwasanaeth Gwaed Cymru yn wasanaeth cenedlaethol, ac mae'r Ymddiriedolaeth yn dibynnu ar eu hymrwymiad i roi gwaed, sy'n golygu y gallai fod angen dull ychydig yn wahanol.

Mae fframwaith Llywodraeth Cymru, 'Mwy na Geiriau', yn amlinellu cyfathrebu fel defnyddio unrhyw sgiliau iaith Gymraeg sydd gennych i sicrhau bod angen clinigol claf yn cael ei ateb; fodd bynnag, mae'r Ymddiriedolaeth yn ymwybodol o gyfathrebu iaith, a sut mae angen i ni sicrhau bod y derminoleg yn gywir ar gyfer y broses. Byddwn yn sicrhau bod ein hymgynghoriadau clinigol yn cael eu cefnogi gan hyfforddiant a thrwy uwchsgilio sgiliau staff, i gefnogi staff, a darparu'r amgylchedd cywir i gleifion a rhoddwyr hefyd.

Ein bwriad yw dechrau cyflwyno'r cynllun hwn gyda'r meysydd a nodwyd, ond bydd meysydd blaenoriaeth o ran recriwtio yn cefnogi hyn. Mae hyn yn hanfodol os ydym eisiau cynyddu ein sgiliau Cymraeg.

Mae'r Cynllun Gweithredu hwn yn ddogfen fyw, a bydd yn cael ei ddiweddarau bob chwarter.

Cynllun Gweithredu GGC:						
Gogledd Cymru Gorllewin Cymru Timau Rhoi Gwaed	I'w adolygu ym mis Ionawr 2026					
Camau Gweithredu	Mesur	Llwybr Llywodraethu	Amserlen	Swydd gyfrifol	Statws	Diweddariadau
1. Nodi llinell sylfaen o siaradwyr Cymraeg o'r timau perthnasol uchod, sy'n gallu darparu Ymgynghoriadau Clinigol (Lefel 3-5)	Nodi niferoedd trwy gasglu data ESR	Cytunir drwy grŵp Adrannol yr Iaith Gymraeg Rhoi'r wybodaeth ddiweddaraf i grŵp llywio'r Gymraeg Data'n cael ei adrodd yn ôl i grwpiau adrannol	Awst-Medi 2025 Ar gymhwyso'r cynllun hwn – Hydref / Tachwedd 25	Data ESR – Rheolwr y Gymraeg Pennaeth Gwasanaethau Rhoi Gwaed Grwpiau Is-adrannol Rheolwr y Gymraeg	Yn mynd rhagddo	
2. Sicrhau bod y staff hyn yn gallu defnyddio eu sgiliau iaith i	Sicrhau bod iaith yn rhan o rota staffio fesul	Grwpiau Is-adrannol y Gymraeg	Rhagfyr/Ionawr 26	Pennaeth Gwasanaethau Rhoi Gwaed Grwpiau Is-adrannol		

ddarparu ymgynghoriad clinigol, a'u bod yn barod i wneud hynny	timau casglu gwaed Trafodaethau staff mewnol					
3. Nodi data staff sy'n gallu cyfathrebu'n gyffredinol a chynnig cefnogaeth (Lefel 2-3)	Nodi niferoedd trwy gasglu data ESR Sicrhau bod iaith yn rhan o rota staffio fesul timau casglu	Cytunir drwy grŵp Adrannol yr Iaith Gymraeg Rhoi'r wybodaeth ddiweddaraf i grŵp llywio'r Gymraeg	Medi 2025	Data ESR – Rheolwr y Gymraeg		
4. Pob aelod o staff i gwblhau'r cwrs Ymwybyddiaeth iaith gorfodol a osodwyd gan Lywodraeth Cymru – Cam Gweithredu sy'n ymwneud â'r Fframwaith Mwy na Geiriau	Cwrs yn cael ei gyflwyno drwy Lywodraeth Cymru Mae 91% o'r ymddiriedolaeth gyfan yn cydymffurfio	Trwy'r Cofnod Staff Electronig (ESR) – yn cael ei fonitro gan grŵp Datblygu'r Gymraeg.	Parhaus	Data ESR – Rheolwr y Gymraeg		
5. Sgiliau'r Gymraeg i gael eu hystyried fel rhan o'r broses	Swyddi'n cael eu hysbysebu drwy GGC i gynyddu	Grwpiau Is-adrannol	Proses newydd yn mynd ar waith ym mis Medi 2025	Rheolwr y Gymraeg / Proses y gweithlu / ffigurau blynyddol NWSSP		Lansio system newydd drwy Trac erbyn diwedd mis Hydref 25

recriwtio ar gyfer bob swydd - Proses ar draws yr Ymddiriedolaeth wedi'i chytuno drwy'r gweithlu	Sgiliau'r Gymraeg yn Hanfodol					
6. Darparu cyfleoedd hyfforddi i staff y tu allan i'r meysydd hyn sy'n dymuno dysgu. Cynigir hyfforddiant codi hyder i staff sydd angen rhagor o gymorth hefyd.	Gweithio gyda Dysgu Cymraeg a Choleg Gwent	Diweddariadau wedi cael eu rhoi i grŵp Llywio'r Gymraeg drwy'r grŵp Is-adrannol	Parhaus	Rheolwr y Gymraeg mewn partneriaeth â Dysgu Cymraeg	Parhaus	Partneriaeth gyda Choleg Gwent a Dysgu Cymraeg ar y gweill Cyfleoedd dysgu eraill i ymchwilio iddynt gyda Dysgu Cymraeg – e.e. Termau Clinigol

Cofnodi dewis iaith						
Camau Gweithredu	Mesur	Llwybr Llywodraethu	Amserlen	Swydd gyfrifol	Statws	Diweddariadau
1. Nodi nifer y rhoddwyr cofrestredig sy'n gofyn am wasanaeth iaith Gymraeg bob	Casglu data drwy dîm y Gwasanaeth Rhoi Gwaed	Data yn cael eu cadw gyda grŵp Is-adrannol y Gymraeg	Parhaus	Cadeirydd y grŵp Adrannol Rheolwr y Gymraeg	Wedi'u cwblhau	Bydd angen lledaenu hyn ymhellach, i sicrhau bod data yn darparu gwybodaeth berthnasol i'w defnyddio ymhellach.

blwyddyn (o fewn yr ardaloedd peilot a nodwyd)						
2. Sicrhau bod iaith yn hygyrch i bob rhoddwr drwy'r broses gofrestru. Addas i'r Gogledd / De a'r dafodiaith yn gywir.	Iaith i'w gwirio drwy'r broses gyfieithu a staff mewnol sy'n defnyddio'r system – mae mewnbwn rhoddwyr yn hanfodol yma hefyd	Drwy grŵp Adrannol y Gymraeg a gwybodaeth a dderbynnir yng ngrŵp Llywio'r Gymraeg.		Cadeirydd y grŵp Adrannol Rheolwr y Gymraeg Pennaeth Gwasanaethau Rhoi Gwaed	Yn mynd rhagddo	
3. Datblygu proses ar draws yr Ymddiriedolaeth, ond sy'n benodol i bob Adran, sy'n gallu casglu'r angen am ymgynghoriadau clinigol. Gofyn i'r rhoddwr (Cynnig gweithredol) a oes angen y gwasanaeth arnynt.	Ymchwilio i'r posibilrwydd o ychwanegu hyn at y broses gofrestru / neu ddull casglu arall	Proses i'w chytuno drwy'r grŵp Adrannol	Dechrau 2026.	Cadeirydd y grŵp Adrannol Rheolwr y Gymraeg Grŵp Llywio'r Gymraeg yr Ymddiriedolaeth		

4. Cytuno ar broses ar gyfer ehangu'r cynllun peilot i gynnwys ardaloedd eraill ar draws Cymru.	Arwyddion / ffurfiau eraill o adnabod staff sy'n siarad Cymraeg yn weladwy i roddwyr e.e. Llinynnau/bathodynau/posteri	Gweithgorau is-adrannol	Medi 2026	Gweithgorau is-adrannol		
---	--	-------------------------	-----------	-------------------------	--	--

Ymwybyddiaeth Ddiwylliannol

Ymwybyddiaeth Ddiwylliannol						
Camau Gweithredu	Mesur	Llwybr Llywodraethu	Amserlen	Statws	Swydd Gyfrifol	diweddariadau
1. Parhau i ddiweddarau tudalennau Mewnwyd y Gymraeg (ar draws yr Ymddiriedolaeth ac ar lefel Adrannol) gyda digwyddiadau Iaith Gymraeg penodol.	Gwybodaeth Gyfoes yn cael ei chadw ar y safle	Grwpiau is-adrannol Gymraeg	Parhaus	Yn mynd rhagddo	Grŵp Datblygu'r Gymraeg yr Ymddiriedolaeth	Diweddarau tudalennau presennol yn cael ei drafod (25 Tachwedd) i roi gwell mynediad i staff at wybodaeth

<p>2. Adroddiadau ar y prif uchafbwyntiau i'r Uwch Dim Arweinyddiaeth ac i grŵp llywio'r Gymraeg.</p>	<p>Cyflwyno'r adroddiadau ar y prif uchafbwyntiau i grŵp llywio'r Gymraeg yr Ymddiriedolaeth</p>	<p>Grwpiau Is-adrannol Gymraeg</p>	<p>Parhaus</p>		<p>Grŵp Datblygu'r Gymraeg yr Ymddiriedolaeth</p>	<p>Diweddariadau chwarterol yn cael eu rhoi i'r tîm uwch</p>
<p>3. Adborth i grwpiau Adrannol ar ddisgwyliadau Comisiynydd y Gymraeg a newidiadau diwylliannol yn neddfwriaeth Llywodraeth Cymru</p>	<p>Cyflwyno'r wybodaeth yng ngrŵp llywio'r Gymraeg, a'i chofnodi</p>	<p>Grŵp Llywio'r Gymraeg yr Ymddiriedolaeth</p>	<p>Parhaus</p>		<p>Rheolwr y Gymraeg</p>	<p>Adborth yn cael ei roi gan Reolwr y Gymraeg mewn Cyfarfodydd y Gymraeg rheolaidd.</p>
<p>4. Rhannu'r adroddiad blynyddol Mwy na Geiriau i godi ymwybyddiaeth</p>	<p>Cyflwyno'r wybodaeth yng ngrŵp llywio'r Gymraeg, a'i chofnodi</p>	<p>Grŵp Llywio'r Gymraeg yr Ymddiriedolaeth</p>	<p>Parhaus</p>		<p>Rheolwr y Gymraeg</p>	<p>Wedi'i rannu drwy grŵp llywio'r Gymraeg yr Ymddiriedolaeth gyfan.</p>
<p>5. Cyflwyno lefel "cwrteisi" gofynnol o ran sgiliau iaith Gymraeg yn raddol, gan wneud staff yn fwy ymwybodol o'r effaith gadarnhaol y gall dysgu a defnyddio'r</p>	<p>Cam Gweithredu 17 y Fframwaith Mwy na Geiriau -</p>	<p>Grŵp Llywio'r Gymraeg yr Ymddiriedolaeth</p>	<p>Parhaus</p>		<p>Grwpiau Is-adrannol Grŵp Llywio Addysg</p>	<p>Cwblhaodd 2 garfan o ddysgwyr y lefelau Cyfathrebu pellach i'w rannu pan a phryd y bydd y darparwr yn gallu gwneud hyn.</p>

<p>Gymraeg ei chael ar unigolion sy'n cael mynediad at wasanaethau iechyd a gofal cymdeithasol, ac sy'n eu derbyn. Erbyn diwedd oes y cynllun hwn, dylai pob aelod o staff sy'n gweithio ym maes iechyd a gofal cymdeithasol fod â sgiliau Cymraeg lefel cwртеisi.</p>					<p>Rheolwr y Gymraeg yn cydlynu hyfforddiant</p>	
--	--	--	--	--	--	--

Cynllun Gweithredu Gwasanaeth Canser Felindre:					
Y Ward ar y Llawr Cyntaf	I'w adolygu ym mis Ionawr 2026				
Camau Gweithredu	Mesur	Pwy fydd yn monitro	Amserlen	Statws	Diweddariadau
1. Nodi llinell sylfaen o siaradwyr Cymraeg o'r tîm perthnasol sy'n	Data ESR	Gweithgorau Is-adrannol a Grŵp	I ddechrau ar unwaith	Wedi'i gyflawni.	Sgiliau staff yn cael eu casglu drwy ESR

<p>gallu darparu Ymgynghoriadau Clinigol (Lefel 3-5)</p> <p>Byddwn yn gwneud penderfyniadau ar adrannau eraill yng Ngwasanaeth Cancer Felindre yn dilyn canlyniadau ymgynghoriadau ar y llawr cyntaf.</p>	<p>Staff rota ar sifftiau sy'n gallu darparu ymgynghoriadau clinigol yn y Gymraeg – sicrhau bod sgiliau'n cael eu casglu drwy system rota electronig fewnol</p>	<p>Llywio'r Gymraeg yr Ymddiriedolaeth</p> <p>Dangosyddion Perfformiad Allweddol i'w sefydlu gan grŵp Adrannol y Gymraeg</p>	<p>Data i'w casglu bob chwarter</p>		
<p>2. Sefydlu gallu/parodrwydd y staff hyn gan ddefnyddio eu sgiliau iaith i ddarparu ymgynghoriad clinigol</p>	<p>Enwau staff sy'n fodlon / yn gallu cymryd rhan</p>	<p>Cynllun gweithredu grŵp Adrannol y Gymraeg</p>	<p>Rhagfyr/Ionawr 26</p>	<p>Yn mynd rhagddo</p>	
<p>3. Nodi cyfathrebu cyffredinol ar y ward ar y Llawr 1af (lefelau 2-4). Ar y lefel hon, dim ond cyfathrebu a chyfarchion cyffredinol fyddai'n bosibl</p>					
<p>4. Dod o hyd i staff sydd â sgiliau siarad a</p>	<p>Hyfforddiant codi hyder</p>	<p>Gweithgorau adrannol is-</p>	<p>Hyfforddiant codi hyder trwy Dysgu</p>		

<p>gwrando lefel 1 a 2, a chynnig cyfleoedd hyfforddi iddynt i gynyddu lefelau sgiliau presennol</p>	<p>Mwy o hyfforddiant iaith</p>	<p>Grŵp Cynllunio Gweithredol a Busnes Gwasanaeth Cancer Felindre</p>	<p>Cymraeg a Choleg Gwent</p>		
<p>5. Sicrhau bod staff ar y llawr cyntaf yn gofyn i siaradwyr Cymraeg os gallant eu cofnodi, a'u cofnodi</p>	<p>Cynnydd mewn cofnodion Cynlluniau Clinigol Cymraeg o ddewis iaith – o fis Awst 2025 ymlaen mae 'Saesneg' wedi'i gynnwys fel rhagosodiad.</p> <p>Dangosydd Perfformiad Allweddol i'w osod gan grŵp Is-adrannol y Gymraeg a rheolwyr y llawr cyntaf</p>	<p>Grwpiau Is-adrannol y Gymraeg</p> <p>Uwch Dîm Rheoli, Gwasanaeth Cancer Felindre</p> <p>Fforwm Nyrsio Proffesiynol</p>	<p>Dechrau Medi 2025</p>		
<p>6. Datblygu canllawiau cryfach ar gyfer rheolwyr, i sicrhau bod gofynion iaith Gymraeg ar gyfer swyddi gwag yn cael eu hasesu'n briodol a'u hystyried yn ystod y broses recriwtio</p>	<p>Canllawiau cryfach newydd i'w cyhoeddi drwy arweinydd recriwtio'r Gweithlu a Datblygu</p>	<p>Grŵp Llywio'r Ymddiriedolaeth ar y Gymraeg</p> <p>Y Gweithlu a Datblygu Sefydliadol</p>	<p>Wedi'i ddosbarthu trwy'r gweithlu ac mewn gohebiaeth fewnol</p> <p>Cyflwyno'r system newydd a gwaith papur erbyn Tachwedd 2025</p>		

Cofnodi Dewis Iaith					
Camau Gweithredu	Mesur	Pwy fydd yn monitro	Amserlen	Statws	Diweddariadau
1. Sefydlu prosesau ar gyfer cofnodi dewis iaith cleifion ac adrodd yn ôl i grŵp Llywio'r Gymraeg ar y sefyllfa bresennol a'r camau gweithredu arfaethedig i'w haddasu neu eu newid	Sefydlu'r llinell sylfaen bresennol, ac adrodd data i grŵp Adrannol y Gymraeg	Grŵp Llywio'r Gymraeg yr Ymddiriedolaeth a chasglu data cychwynol trwy weithgorau Is-adrannol Grŵp Cynllunio Gweithredol a Busnes Gwasanaeth Canser Felindre.	Erbyn mis Medi 2025		Nid yw'r prosesau presennol yn ddigonol - Nid ydym yn gofyn beth yw iaith ddewisol bob claf.
2. Sicrhau bod staff yn ymwybodol o'r angen i gasglu gwybodaeth am ddewis iaith	Darparu gwybodaeth ar gyfer system rhannu fewnol / rhannu gwybodaeth mewn cyfarfodydd staff a fforwm uwch nyrsys	Gwybodaeth i'w rhannu gyda grŵp Adrannol y Gymraeg a'i huwchgyfeirio i'r Uwch Dîm Rheoli	Ar unwaith		Mae angen uwchgyfeirio gohebiaeth drwy'r grŵp is-adrannol – a gweithio gyda staff y llawr cyntaf i sicrhau bod y casgliad iaith cywir yn cael ei wneud a'i gofnodi.
3. Datblygu proses gofnodi ar draws yr Ymddiriedolaeth ar gyfer Ymgynghoriadau Clinigol – Yn addas ar gyfer	Cytunir ar y llinell sylfaen ac mae dangosyddion perfformiad allweddol yn cael	Grŵp Llywio'r Iaith Gymraeg Uwch Dimau Iaith Adrannol	Erbyn mis Ebrill 2026		

adrannau, ond mae'r gallu i gasglu data yn hanfodol. (Mae'r data llinell sylfaen yn 0 ar hyn o bryd)	eu sefydlu gan y grŵp Is-adrannol / rheolwyr y llawr cyntaf				
4. Parhau i ddefnyddio gwybodaeth CIVICA i gefnogi unrhyw broses arall sydd wedi cael ei datblygu ar gyfer casglu dewis/anghenion iaith cleifion	Gwybodaeth i'w rhannu gyda grŵp llywio'r Gymraeg yr Ymddiriedolaeth bob chwarter	Grŵp llywio'r Gymraeg ar draws yr Ymddiriedolaeth	Parhaus		Gwybodaeth wedi'i rhannu gyda rheolwr y Gymraeg – mae angen uwchgyfeirio hyn i'r grŵp fel eitem reolaidd ar yr agenda.

Ymwybyddiaeth Ddiwylliannol					
Camau Gweithredu	Mesur	Pwy fydd yn monitro	Amserlen	Statws	Diweddariadau
1. Parhau i ddiweddarau tudalennau Cymraeg y Fewnrwyd (ar draws yr Ymddiriedolaeth ac ar lefel Is-adrannol) gyda digwyddiadau iaith Gymraeg penodol.	Yr Wybodaeth Ddiweddaraf yn cael ei chadw ar y wefan	Grwpiau Is-adrannol y Gymraeg Grŵp Llywio'r Gymraeg yr Ymddiriedolaeth gyfan.	Parhaus	Yn mynd rhagddo	Diweddarau tudalennau presennol yn cael ei drafod (25 Tachwedd) i roi gwell mynediad i staff at wybodaeth
Codi ymwybyddiaeth o'r egwyddor 'Cynnig Rhagweithiol'	Gohebiaeth weledol ar draws yr	Grŵp Llywio'r Gymraeg yr Ymddiriedolaeth	Ar unwaith		Gwybodaeth yn cael ei bwydo i

<p>(cynnig gwasanaeth dwyieithog heb orfod gofyn amdano) i annog mwy o ymgynghoriadau clinigol trwy gyfrwng y Gymraeg</p>	<p>Ymddiriedolaeth – diweddariadau dyddiol / posteri / baneri ac ati</p> <p>Gwybodaeth i gleifion ar y ward i fod yn weledol</p>	<p>Gweithgorau is-adrannol</p>			<p>staff drwy ohebiaeth ar draws yr Ymddiriedolaeth</p>
<p>3. Sicrhau bod staff clinigol yn ymwybodol o anghenion diwylliannol iaith Gymraeg cleifion, drwy ailgyhoeddi dogfennau canllaw/cyfarfodydd UDRh / llinynnau cyfathrebu drwy Teams ac ati.</p>	<p>Diweddaru tudalennau gwe i godi ymwybyddiaeth</p> <p>Ardaloedd clinigol i sicrhau bod staff yn gallu cael eu hadnabod / posteri ar hysbysfyrdau ac ati</p>	<p>Uwch Dimau Rheoli ac adrodd yn ôl i Weithgorau Is-adrannol y Gymraeg</p>	<p>Cam gweithredu parhaus ar draws yr Ymddiriedolaeth</p>		<p>Dim canllawiau wedi'u diweddaru wedi'u cyhoeddi ond wedi'u cynllunio ar gyfer Rhagfyr 2025.</p>
<p>4. Cyflwyno lefel “cwrteisi” gofynnol o ran sgiliau iaith Gymraeg yn raddol, gan wneud staff yn fwy ymwybodol o’r effaith gadarnhaol y gall dysgu a defnyddio’r Gymraeg ei chael ar unigolion sy’n cael mynediad at wasanaethau iechyd a gofal cymdeithasol, ac sy’n eu derbyn. Erbyn diwedd oes y cynllun hwn, dylai pob aelod o staff sy’n</p>	<p>Cam Gweithredu 17 y Fframwaith Mwy na Geiriau</p>	<p>Grŵp Llywio’r Gymraeg yr Ymddiriedolaeth</p>	<p>Parhaus</p>		<p>Cwblhaodd 2 garfan o ddysgwyr y lefelau Cyfathrebu pellach i’w rannu pan a phryd y bydd y darparwr yn gallu gwneud hyn.</p>

gweithio ym maes iechyd a gofal cymdeithasol fod â sgiliau Cymraeg lefel cwrteisi.					
--	--	--	--	--	--

Atodiad 1 – Sgiliau Iaith Gymraeg y Staff

Ymddiriedolaeth gyfan

Labeli Rhed	0 – No Skills / Dim Sgiliau	%	1 – Entry/ Mynediad	%	2 – Foundation / Sylfaen	%	3 - Canolradd	%	4 - Uwch	%	5 - Hyfedredd	%	(gw ag)	%	Cyfanswm terfynol
Siarad Cymraeg	1380.	69	264.	13	78	4	56	3	61	3	81	4%	72	4	1992
Darllen Cymraeg	1374	69	266	13	82	4	47	2	61	3	82	4%	80	4	1992
Ysgrifennu Cymraeg	1417	71	246	12	84	4	43	2	47	2	74	4%	81	4	1992
Cyfanswm terfynol	4171	70	776	13	244	4	146	2	169	3	237	4%	233	4	5976

Canran y staff sy'n darparu gwasanaethau clinigol o'r gweithlu gyfan – Ar draws yr Ymddiriedolaeth

	Nifer y Staff	%
Cyfanswm Clinigol	1153	60.05

Nifer a chanran y staff gyda sgiliau Cymraeg o 3 neu fwy

	Nifer y Staff	%
Cyfanswm Clinigol	1153	60.05

Lleoliad y staff hynny sy'n gweithio o fewn y gweithle

	Siarad	Darllen	Ysgrifennu	Cyfanswm
Gwasanaethau Cleifion Mewnol	2	3	3	8
Casgliadau Gogledd	7	2	0	9
Casgliadau Gogledd Orllewin	2	0	7	9