



GIG
CYMRU
NHS
WALES

Ymddiriedolaeth GIG
Prifysgol Felindre
Velindre University
NHS Trust

Ymddiriedolaeth GIG Prifysgol Felindre

Cyrchfan 2033



Cynnwys

Mae'n bleser gennym gyflwyno cynllun strategol Ymddiriedolaeth GIG Prifysgol Felindre sy'n nodi:

Pwy ydym ni a beth rydym yn ei wneud 01

Pam mae angen strategaeth newydd arnom 02

Ein pwrpas a'n gweledigaeth 04

Ein nodau strategol ar gyfer 2033 08

Sut y byddwn yn gweithio tuag at 2033 09

Rydym yn nodi:

**Ein hamcanion ar gyfer 2023 - 2033:
yr hyn yr ydym am ei gyflawni**

**Sut y byddwn yn ei gyflawni:
y camau allweddol y byddwn yn eu cymryd**

**Sut y byddwn yn gwybod ein bod wedi cyrraedd yno:
y mesurau**

Pwy Ydym A Beth Rydym yn Ei Wneud

Sefydlwyd yr Ymddiriedolaeth ym 1994 ac mae'n un o 12 o sefydliadau iechyd statudol yng Nghymru. Rydym yn gyfrifol am ddarparu nifer o wasanaethau:

Gwasanaethau Canser Felindre

Gwasanaethau oncoleg trydyddol anfeddygol: rydym yn ganolfan driniaeth, addysgu, ymchwil a datblygu arbenigol ar gyfer gwasanaethau oncoleg trydyddol anfeddygol i gleifion o bob rhan o dde-ddwyrain Cymru sy'n gwasanaethu poblogaeth o 1.7 miliwn.

Gwasanaethau Gwaed a Thrawsblaniadau Cymru

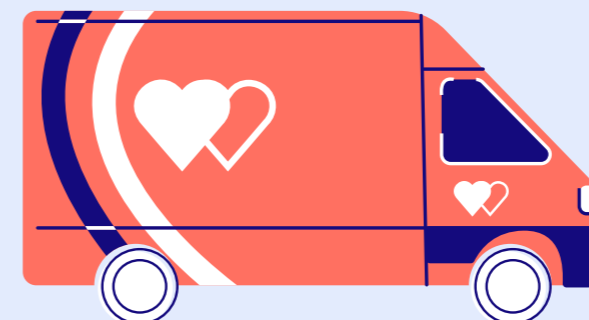
Ystod o wasanaethau hanfodol a hynod arbenigol gan gynnwys casglu a chynhyrchu gwaed a chydrannau gwaed i drin cleifion; a chefnogi'r rhaglenni trawsblannu drwy wasanaethau Labordy Trawsblannu ac lmiwnogeneteg Cymru. Mae hwn yn wasanaeth cenedlaethol sy'n cefnogi poblogaeth Cymru o 3.3 miliwn.

Partneriaeth Cydwasanaethau GIG Cymru (PCGC)

Rydym yn cynnal PCGC sy'n darparu ystod eang o wasanaethau cymorth i GIG Cymru gan gynnwys caffael, recriwtio a gwasanaethau swyddfa ehangach.

Technoleg Iechyd Cymru

Rydym yn cynnal TIC (HTW), sef corff cenedlaethol sy'n gweithio i wella ansawdd gofal yng Nghymru. Mae'n cydweithio â phartneriaid ar draws y sectorau iechyd, gofal cymdeithasol a thechnoleg i nodi, arfarnu a chynghori ar fabwysiadu technoleg neu fodolau gofal er mwyn sicrhau dull gweithredu Cymru gyfan.



Pam Mae Angen Strategaeth Newydd Arnom?

Ar draws ein holl wasanaethau a'r system iechyd a gofal ehangach, mae'n amlwg bod pethau'n newid:

Rydym yn gwasanaethu poblogaeth sy'n tyfu ac yn heneiddio, gydag amrywiaeth o heriau lleol yn ymwneud ag iechyd, afiechyd ac anghydraddoldebau, sy'n gofyn inni gydlynw a chydgyssylltu gofal yn well.



Mae disgwyliadau pobl yn newid gyda'r disgwyliad rhesymol y bydd ein gwasanaethau'n cael eu personoli i'w hanghenion. Mae ein hadeiladau, ein cyfleusterau a'n manau gwyrdd yn rhan hanfodol o brofiad cleifion, rhoddwyr a staff, maent yn ganolog i wella iechyd meddwl a llesiant, a byddant yn chwarae rhan bwysig wrth ddatblygu cymunedau ffyniannus a chadarn.



Mae Cymru lachach yn nodi llwybr clir i symud o afiechyd i lesiant. Mae lleihau effaith amgylcheddol ac iechyd ein hystad yn flaenoriaeth i GIG Cymru.



Mae technoleg, y Pedwerydd Chwyldro Diwydiannol, yn rhoi cyfle i ofal iechyd drawsnewid y ffordd yr ydym yn darparu gwasanaethau, gan gynyddu'r gwerth i gleifion, rhoddwyr a'n partneriaid mewn ffordd fwy cynaliadwy.



Mae angen inni leihau allyriadau carbon, ysgogi effeithlonrwydd ynni, lleihau plastigion a gwastraff, gwella ansawdd aer a defnyddio adnoddau'n fwy effeithlon i symud o afiechyd i les.



Yr argyfwng hinsawdd a'r angen i ddatblygu dull cynaliadwy o fyw ar y blaned; her fyd-eang y mae angen inni ymateb iddi.



Ein Pwrpas:
Gwella Bywydau

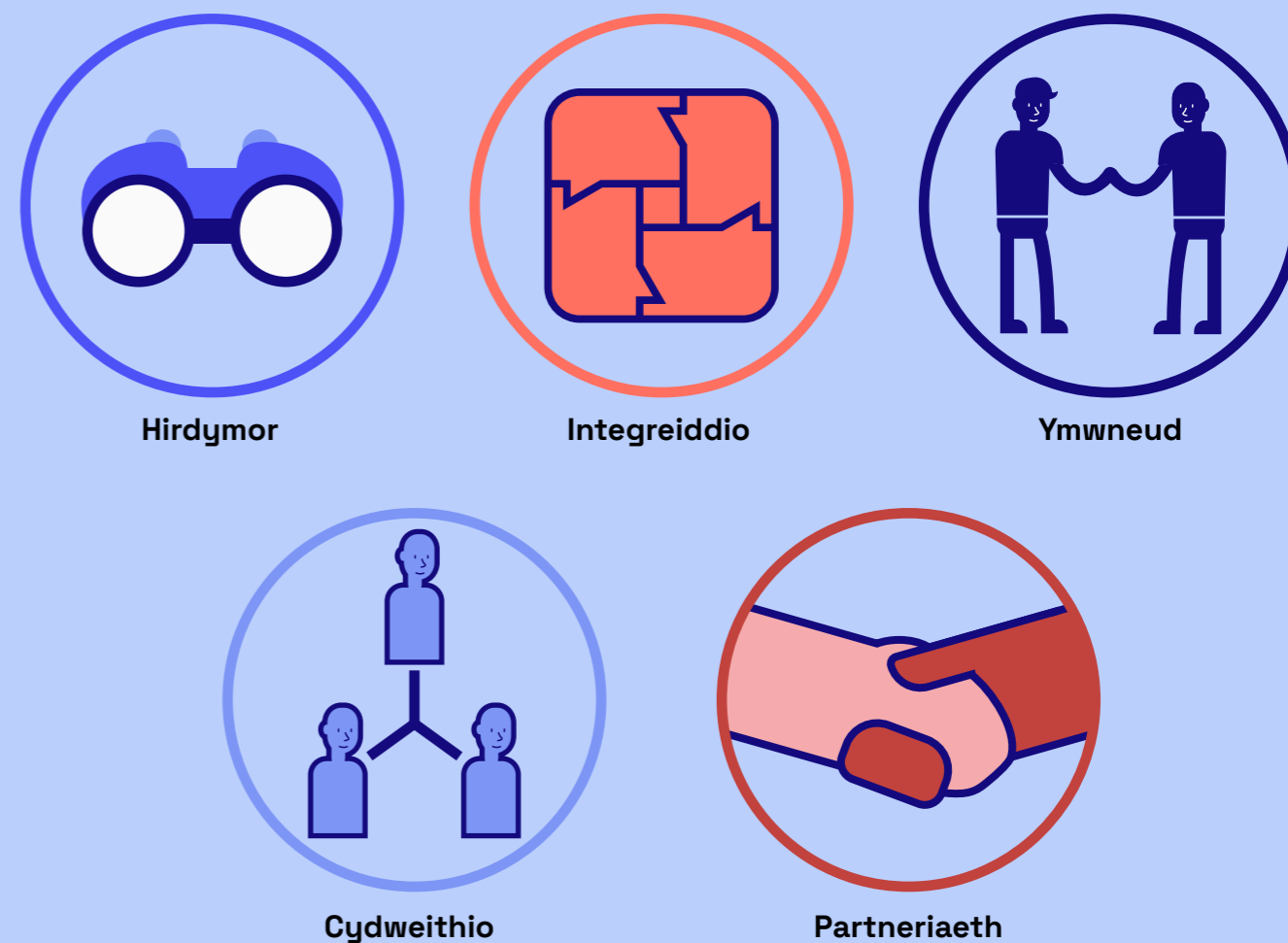
Ein Gweledigaeth:
Gofal Ardderchog.
Dysgu Ysbrydoledig.
Pobl Iachach.

Ein Hegwyddorion Arweiniol: Deddf Llesiant Cenedlaethau'r Dyfodol (2015)

Bydd popeth a wnawn yn cyfrannu at ddatblygu:



Sut y Byddwn yn Gweithio:



Ein Nodau Strategol

Erbyn 2033 byddwn yn cael ein cydnabod fel...

1. Eithriadol o ran ansawdd, diogelwch a phrofiad

2. Darparwr o fri rhyngwladol o wasanaethau clinigol eithriadol sydd bob amser yn bodloni disgwyliadau ac yn rhagori arnynt

3. Sefydliad disglair ar gyfer ymchwil, datblygu ac arloesi yn ein meysydd blaenoriaeth

4. Ymddiriedolaeth Prifysgol sefydledig sy'n darparu gwybodaeth a dysg werthfawr iawn i bawb

5. Sefydliad cynaliadwy sy'n chwarae ei ran i greu dyfodol gwell i bobl ledled y byd

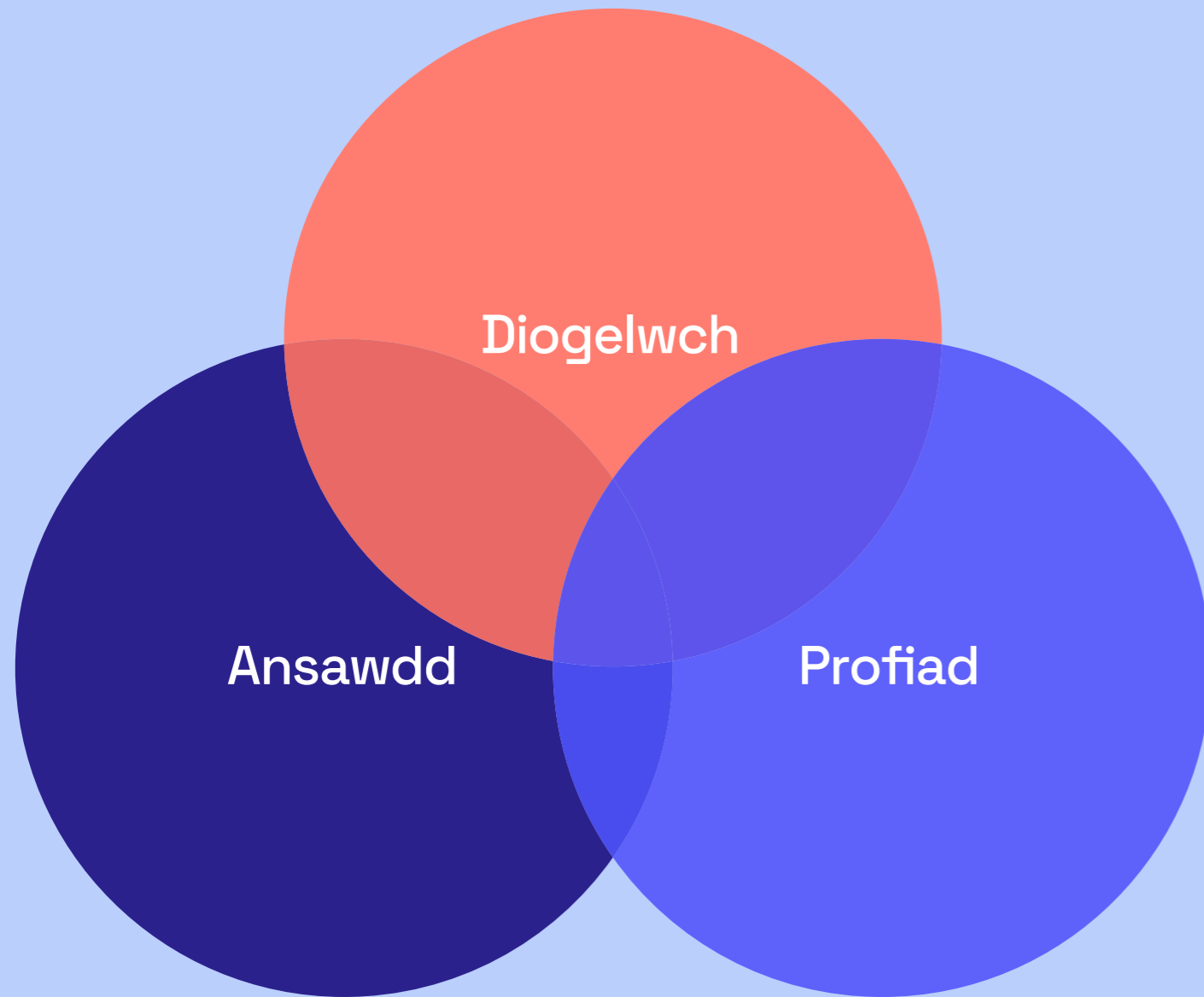
Sut Byddwn Ni'n Cyflawni Ein Gweledigaeth a'n Nodau Strategol Erbyn 2033?

Rydym yn nodi ein hamcanion a fydd yn helpu i gyflawni ein nodau strategol



Nod Strategol 1:

Eithriadol o ran ansawdd, diogelwch a phrofiad



Ein hamcanion yw:

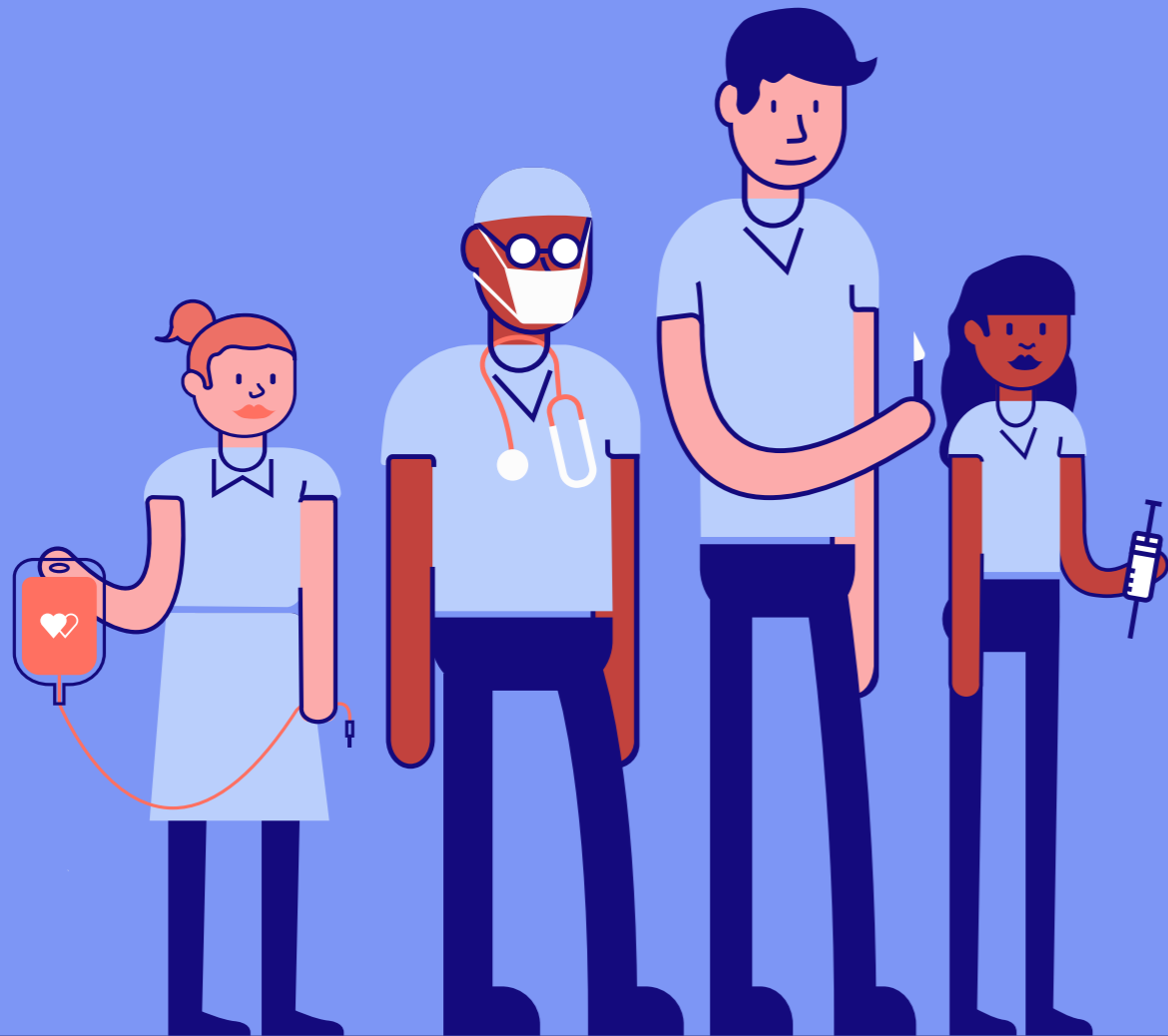
- Darparu gofal heb niwed, y canlyniadau gorau a phrofiad gwyach i gleifion a rhoddwyr
- Gwrando ar brofiadau cleifion a rhoddwyr o'n gofal a dysgu oddi wrthynt er mwyn ysgogi gwelliant parhaus
- Bod yn sefydliad sy'n dangos Arweinyddiaeth Dosturiol yn gyson ym mhopeth a wnawn
- Cael ein cydnabod fel 'Rhagorol' gan Arolygiaeth Iechyd Cymru, yr Awdurdod Rheoleiddio Meddyginiaethau a Chynhyrchion Gofal Iechyd a chymheiriaid yn y DU ac yn rhyngwladol am y gwasanaethau a ddarparwn

Byddwn yn cyflawni'r rhain drwy wneud y canlynol:

- Gweithredu gofynion y Ddeddf Iechyd a Gofal Cymdeithasol (Ansawdd ac Ymgysylltu)
- Gweithredu fframwaith rheoli ansawdd a diogelwch a fydd yn llywio pob cam a gymerwn a phob penderfyniad a wnawn
- Cyflwyno'r rhaglen genedlaethol ar gyfer Arweinyddiaeth Tosturiol ar draws y sefydliad
- Parhau i ddatblygu diwylliant a arweinir gan ansawdd sy'n gyrru'r safonau uchaf o ofal a diogelwch, a sicrhau bod yr holl staff yn byw'r ethos 'y safon yr ydych yn cerdded heibio yw'r safon a osodwyd gennym'
- Cael y pethau sylfaenol yn gywir drwy wella mynediad a thrafnidiaeth i'n gwasanaethau: lleihau'r angen am siwrneiau am ofal a gwella meysydd parcio a chludiant cyhoeddus os oes rhaid i chi ymweld â ni
- Parhau i ddatblygu diwylliant agored, tryloyw, cyfiawn a dysgu sy'n caniatáu i ragoriaeth ffynnu
- Datblygu rhaglen gofal iechyd seiliedig ar werth sy'n ein cefnogi i leihau amrywiadau ac aneffeithlonrwydd clinigol direswm, gan ddefnyddio arfer gorau fel ein meincnod
- Darparu addysg, hyfforddiant a chymorth i staff ddatblygu sgiliau gwella a gwybodaeth sy'n llywio safonau ansawdd a diogelwch
- Datblygu ein fframwaith rheoli perfformiad i adrodd ar ein perfformiad o ran ansawdd, diogelwch a phrofiad mewn ffordd syml er mwyn sicrhau bod pawb yn gallu gweld yn hawdd sut rydym yn gwneud
- Meincnodi ansawdd, diogelwch a phrofiad ein gwasanaethau yn genedlaethol ac yn rhyngwladol i nodi dysgu a gwelliant

Nod Strategol 2:

Darparwr o fri rhyngwladol o wasanaethau clinigol eithriadol sydd bob amser yn bodloni disgwyliadau ac yn rhagori arnynt



Ein hamcanion yw:

- Cyflawni safonau gofal a gydnabyddir yn genedlaethol ac yn rhyngwladol sy'n cydfynd â thystiolaeth sy'n dod i'r amlwg
- Bod yn bartner dibynadwy a dylanwadol ledled Cymru i ddarparu gwasanaethau iechyd lleol gwych sy'n diwallu anghenion y cyhoedd
- Dod yn arweinydd system yn ein meysydd arbenigedd yn genedlaethol ac yn rhyngwladol

Byddwn yn cyflawni'r rhain drwy wneud y canlynol:

- Darparu gwasanaethau sy'n cydymffurfio â phob safon statudol a phroffesiynol
- Gweithredu'r Fframwaith Clinigol Cenedlaethol i wella ansawdd, profiad a chanlyniadau'r gwasanaethau a ddarparwn yn barhaus
- Gweithredu ein strategaeth ymgysylltu â chleifion, rhoddwyr a dinasyddion er mwyn clywed yn barhaus yr hyn sydd ei angen ar bobl a'r hyn y maent yn ei werthfawrogi o'n gwasanaethau
- Cyd-ddylunio modelau gofal mewn partneriaeth â phobl o bob rhan o'r gymuned, gyda'r nod o wella mynediad at ein gwasanaethau a darparu gofal yn y cartref neu'n agos i'r cartref lle bynnag y bo'n briodol ac yn ddymunol
- Gweithio gyda'r gymuned a'n partneriaid i leihau anghydraddoldebau mewn gofal iechyd
- Mabwysiadu'n gyflym ganlyniadau ymchwil sy'n seiliedig ar dystiolaeth sy'n gwella ansawdd, diogelwch a phrofiad gofal cleifion a rhoddwyr

- Dod yn 'Ganolfan Ragoriaeth' a darparwr blaenllaw ledled y DU ar gyfer y gwasanaethau tra arbenigol rydym yn eu darparu
- Nodi ystod o wasanaethau newydd y gallai'r Ymddiriedolaeth eu darparu i wella ansawdd, profiad a chanlyniadau ledled Cymru

- Datblygu a gweithredu ein strategaethau clinigol a gwyddonol a fydd yn nodi pa wasanaethau y byddwn yn eu darparu dros y deng mlynedd nesaf; canolbwyntio ein cynnig ar ddarparu gwasanaethau y credwn y gallwn ddod yn arbenigwyr blaenllaw ynddynt
- Cytuno â'n partneriaid yn y Byrddau Iechyd Lleol a Llywodraeth Cymru ar y rolau arwain systemau y byddwn yn eu cyflawni er mwyn sicrhau'r gwerth mwyaf posibl i'n cleifion, rhoddwyr a phartneriaid
- Gweithio gyda Llywodraeth Cymru a phartneriaid eraill i gynllunio, ariannu a darparu adeiladau, cyfleusterau a thechnoleg o'r radd flaenaf ar gyfer cleifion, rhoddwyr a staff
- Meincnodi ein perfformiad yn genedlaethol ac yn rhyngwladol i weld sut rydym yn perfformio yn erbyn ein cymheiriaid ac i nodi meysydd dysgu a gwella

Nod Strategol 3:

Sefydliad disglair ar gyfer ymchwil, datblygu ac arloesi yn ein meysydd blaenoriaeth



Ein hamcanion yw:

- Darparu ymchwil, datblygiad ac arloesedd o'r radd flaenaf i wella gofal yfory
- Cyflymu gweithrediad ymchwil a darganfyddiadau newydd i wella profiadau a chanlyniadau ein cleifion a rhoddwyr
- Blaenoriaethu ymchwil, datblygiad ac arloesedd sy'n glinigol berthnasol ac sy'n canolbwytio ar y claf a'r rhoddwr
- Adeiladu diwylliant cynaliadwy o ymchwil, datblygu ac arloesi aml-broffesiynol sy'n cynnwys y sefydliad cyfan
- Cyhoeddi a hyrwyddo ymchwil o'r safon uchaf sy'n ennill cydnabyddiaeth yn y DU ac yn rhyngwladol

Byddwn yn cyflawni'r rhain drwy wneud y canlynol:

- Gweithredu ein strategaeth ymchwil, datblygu ac arloesi sy'n nodi rhaglen waith wedi'i blaenoriaethu ym maes gwasanaethau canser, gwaed a thrawsblannu
- Rhoi mynediad i bob rhoddwr, claf a gofalwr at yr ymchwil ddiweddaraf
- Datblygu triniaethau, ymyriadau a gofal newydd drwy gynyddu astudiaethau newydd yn lleol: ehangu mynediad at therapiau datblygedig y cyfnod cynnar/tiwmor solet ac integreiddio ymchwil newydd i astudiaethau clinigol
- Adeiladu diwylliant o chwilfrydedd lle mae ymchwil, datblygu ac arloesi yn 'Ddigwyddiad Bob Amser' sy'n cynnwys pob un o'r gweithwyr yn yr Ymddiriedolaeth, gan alluogi'r staff i herio'r status quo a'i wella
- Cynyddu nifer yr ymchwilwyr arweiniol ac academyddion clinigol o fewn yr Ymddiriedolaeth
- Recriwtio entrepreneuriaid anrhydeddus ac academyddion wrth ddatblygu intrapreneuriaid, gyda llif o staff rhwng ein sefydliadau partner ar gyfnewidfeydd i ddenu a chadw talent o safon fyd-eang
- Creu cnewyllyn o weithwyr proffesiynol cyfunol i hyrwyddo cyfnewid gwybodaeth gan effeithio ar wella canlyniadau cleifion
- Sefydlu rhaglenni gwaith cyffrous gyda'n partneriaid iechyd ac academiaidd lleol ym Mhrifysgol Caerdydd, Prifysgol Fetropolitan Caerdydd, Prifysgol Abertawe, Prifysgol De Cymru a Phrifysgol y Drindod Dewi Sant
- Cynyddu ein seilwaith ymchwil, datblygu ac arloesi i gyd-fynd â'n huchelgais. Bydd hyn yn cynnwys:
 1. yr hyb ymchwil teiran gyda Bwrdd Iechyd Prifysgol Caerdydd a'r Fro a Phrifysgol Caerdydd
 2. darparu cyfleusterau o safon fyd-eang drwy Raglen Seilwaith Gwasanaeth Gwaed Cymru, Canolfan Ganser Felindre newydd, canolfannau ymchwil Felindre@ partneriaid y Bwrdd Iechyd Prifysgol a'r Ganolfan Gydwethredol ar gyfer Dysgu ac Arloesi
 3. datblygu'r Gwasanaeth Llyfrgell yn Ganolfan Dystiolaeth gynaliadwy i'r Ymddiriedolaeth gyfan
- Cynhyrchu incwm ail-fuddsoddi trwy bartneriaethau â diwydiant ar gyfer ymchwil, datblygu ac arloesi masnachol

Nod Strategol 4:

Ymddiriedolaeth Prifysgol sefydledig sy'n darparu gwybodaeth a dysg werthfawr iawn i bawb



Ein hamcanion yw:

- Darparu addysg ysbrydoledig sy'n cael ei chyfoethogi a'i llywio gan ymchwil ac
- Creu amgylchedd dysgu cefnogol a chyfoethog ar gyfer ein holl ddysgwyr
- Darparu profiad dysgu y mae dysgwyr yn ei ystyried yn rhagorol
- Cael ein graddio fel darparwr addysg a dysgu o ansawdd uchel yn genedlaethol ac yn rhyngwladol mewn nifer o feysydd blaenoriaeth
- Codi proffil Ymddiriedolaeth y Brifysgol ar lwyfan y DU ac yn rhyngwladol

Byddwn yn cyflawni'r rhain drwy wneud y canlynol:

- Datblygu rhaglen addysg a hyfforddiant o ansawdd uchel sy'n cyd-fynd ag anghenion ein partneriaid lleol, cenedlaethol a rhyngwladol
- Penodi athrawon gwadd ac Athrawon Ymarfer i'r Ymddiriedolaeth a chysoni eu gwaith â meysydd blaenoriaeth y diwydiant a phartneriaid busnes
- Denu academyddion sydd ag enw da yn genedlaethol ac yn rhyngwladol
- Meithrin partneriaethau gyda sefydliadau blaenllaw o bob rhan o'r byd yn ein meysydd blaenoriaeth penodedig
- Arfogi pob dysgwr i wneud y defnydd gorau o adnoddau dysgu ffisegol a digidol, a defnyddio Caerdydd fel ystafell ddosbarth fyw
- Cynyddu ein buddsoddiad mewn amrywiaeth o fentrau strategol a ariennir i sicrhau bod gan staff yr amser a'r amgylchedd i ymgymryd â chyfleoedd i ddysgu. Byddwn yn buddsoddi arian ychwanegol mewn:
 1. cefnogi ein gweithlu i ymgymryd â graddau MSC a PhD
 2. cefnogi ein gweithlu i dderbyn Cymrodoriaethau
 3. cefnogi ein gweithlu i ennill cymwysterau ac achrediaidau proffesiynol, technegol a phenodol i'w rôl
 4. darparu cyfleoedd ymchwil a dysgu i fyfyrwyr o'n partneriaid prifysgol, y diwydiant a sectorau eraill
- Datblygu cyfleoedd dysgu unigryw mewn meysydd arbenigol gan gynnwys rhaglen Moderneiddio Gyrfaedd Gwyddonol Ysgol Oncoleg Felindre a Gwasanaeth Gwaed Cymru
- Datblygu strategaeth farchnata a chyfathrebu sy'n denu dysgwyr i'n rhaglenni ac sy'n codi proffil yr Ymddiriedolaeth
- Nodi amrywiaeth o bartneriaid a chydweithwyr i wella ein harlwy a'n brand ledled y byd

Nod Strategol 5:

Sefydliad cynaliadwy sy'n chwarae ei ran i greu dyfodol gwell i bobl ledled y byd



Ein hamcanion yw:

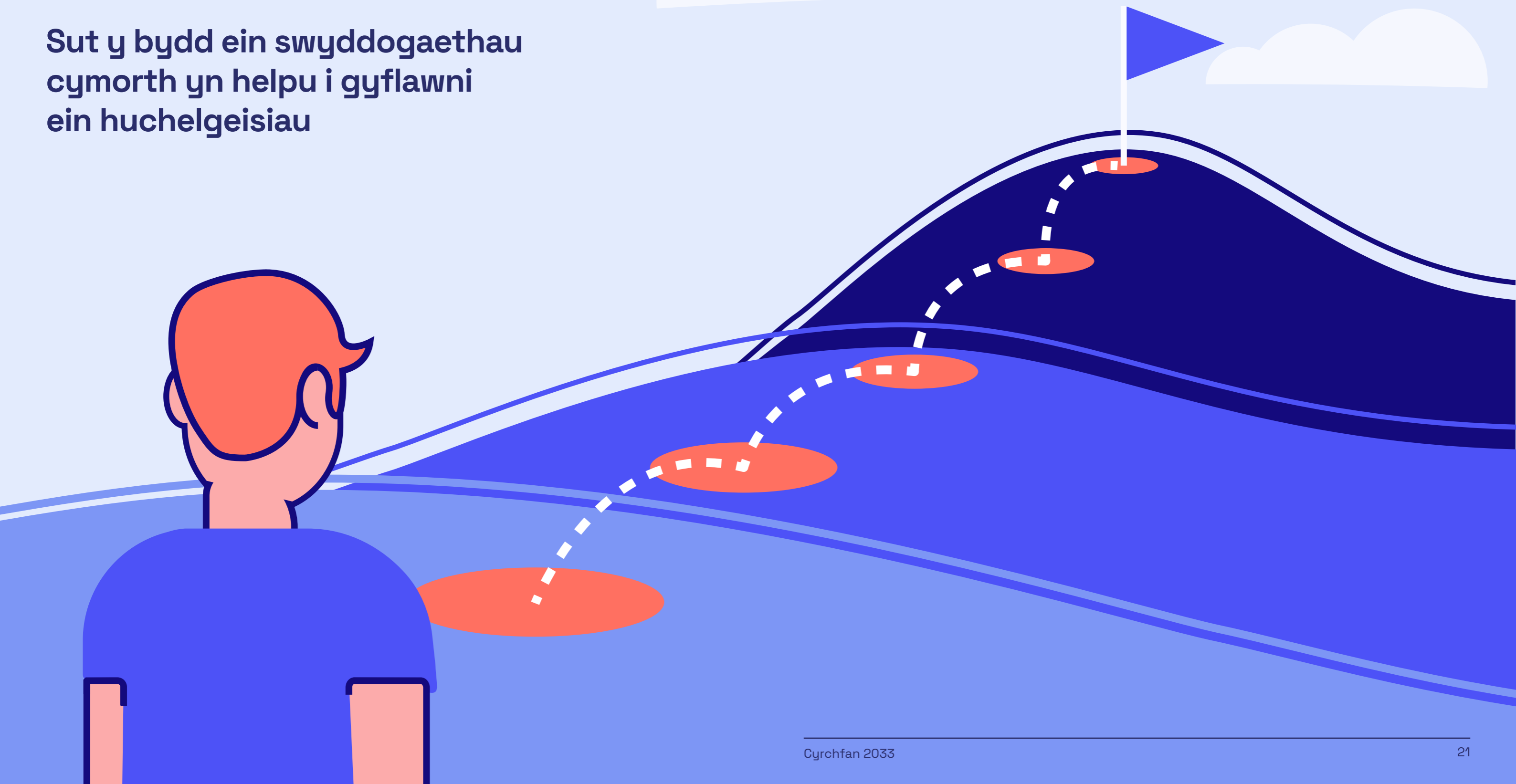
- Cael ein cydnabod fel un o brif Ymddiriedolaethau'r GIG ar gyfer cynaliadwyedd yn genedlaethol
- Bod yn sefydliad carbon 'Sero Net' yn y GIG erbyn 2030
- Dod yn sefydliad angori yn y cymunedau rydym yn eu gwasanaethu i wella eu llesiant economaidd, cymdeithasol, amgylcheddol a diwylliannol
- Cefnogi'r trawsnewid o afiechyd i lesiant ledled Cymru

Byddwn yn cyflawni'r rhain drwy wneud y canlynol:

- Datblygu modelau gwasanaeth clinigol sy'n cefnogi cynaliadwyedd e.e. mwy o ofal yn y cartref
- Gweithredu ein strategaeth gynaliadwyedd
- Cymhwyso egwyddorion yr economi gylchol yn ein prosesau busnes trwy ddylunio, caffael, aildefnyddio a chylch bywyd
- Darparu rhaglen addysg a dysgu cynhwysfawr sy'n rhoi cyfleoedd dysgu i staff, cleifion, rhoddwyr a phartneriaid i wreiddio 5 Ffordd o Weithio Deddf Llesiant Cenedlaethau'r Dyfodol a'u cefnogi i wneud newidiadau ymddygiad cadarnhaol ('cam bach pob dydd')
- Gweithredu ein cynllun lleihau carbon a fydd yn ein gweld yn cyflawni Sero Net a thrawsnewid i ynni adnewyddadwy ar gyfer ein gwasanaethau a'n cyfleusterau
- Buddsoddi mewn amrywiaeth o waith adnewyddu ac adeiladau newydd a fydd yn cefnogi ein dull o leihau allyriadau carbon ac adeiladau iachach a phobl iachach. Mae'r rhain yn cynnwys:
 - gwaith adnewyddu mawr ar safle Gwasanaeth Gwaed Cymru, Llantrisant erbyn 2026
 - adeiladu Canolfan Loeren Radiotherapi yn Nevill Hall erbyn 2024
 - adeiladu Canolfan Ganser Felindre newydd erbyn 2025/2026
- Gweithredu agwedd ddeniadol tuag at weithio ystwyth ar gyfer ein staff sy'n lleihau teithio y gellir ei osgoi, yn gwella llesiant ac yn cynnig y potensial i gefnogi arian sy'n mynd i gymunedau lleol
- Gwella ein harlwy i staff, rhoddwyr a chleifion sy'n teithio i ac o'n cyfleusterau ar droed, beic a chlodiant cyhoeddus
- Defnyddio ein gweithgareddau caffael a gallu Cydwasanaethau GIG Cymru i ysgogi dull cynaliadwy, a chyflawni gwerth moesegol a chymdeithasol ehangach mewn meysydd sy'n cynnwys cyflogaeth a ffyniant lleol, lleihau allyriadau carbon, arferion gwrth-gaethwasiaeth ac anfoesegol
- Gweithio gyda phartneriaid a'r gymuned leol i nodi ffyrdd y gallwn ddarparu buddion a gwerth ehangach i gymdeithas trwy gyflogaeth a phrentisiaethau, defnyddio ein hadeiladau a'n cyfleusterau fel asedau cymunedol (e.e. ysgolion lleol a grwpiau elusenol yn eu defnyddio, rhaglenni celfyddydol), dod yn sefydliad angori mewn creu lle a chaffael er mwyn cynyddu cyrhaeddiad yr Ymddiriedolaeth o fewn Economi Sylfaenol y Llywodraeth

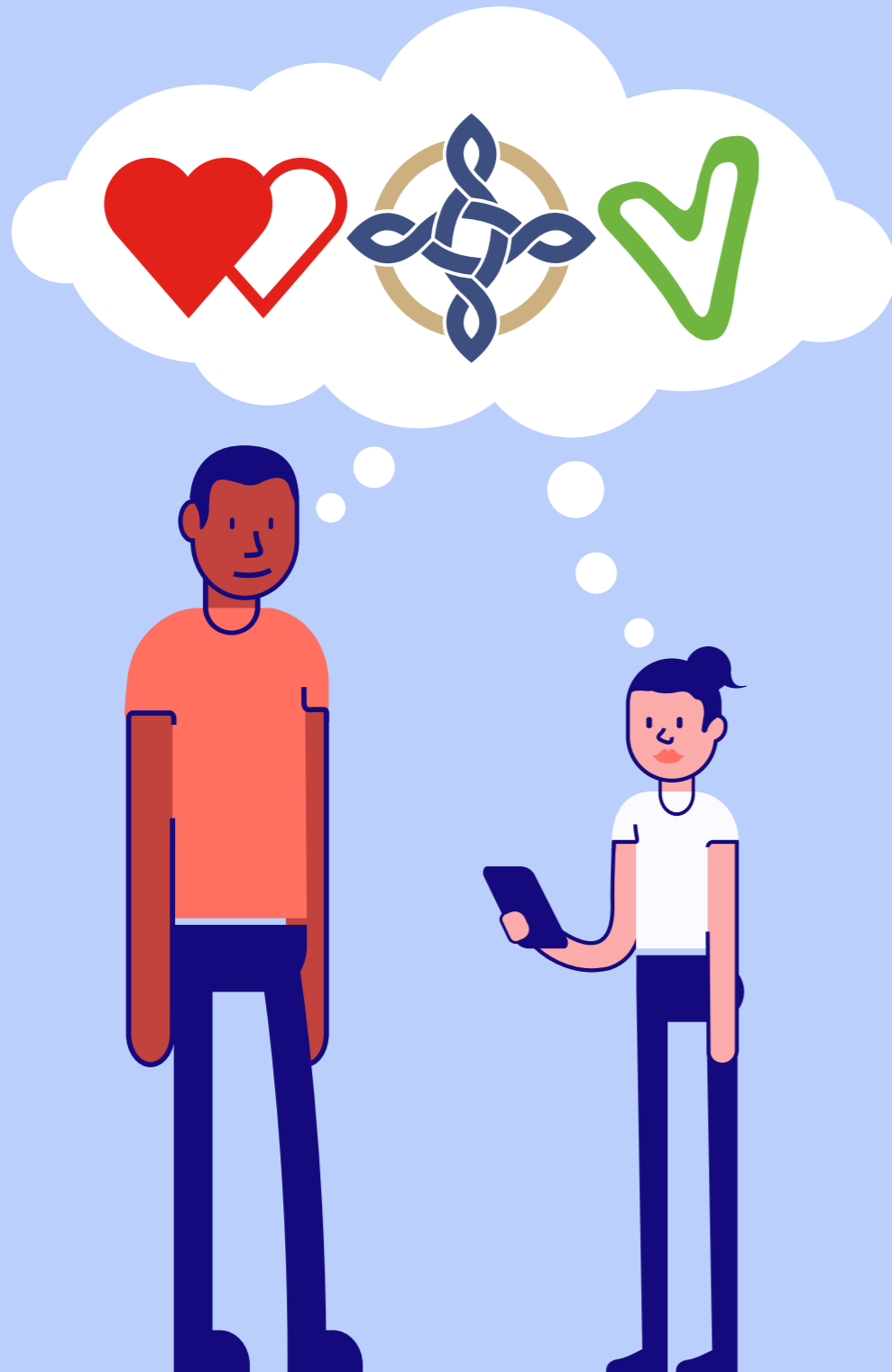
Alinio Ein Gwasanaethau

Sut y bydd ein swyddogaethau
cymorth yn helpu i gyflawni
ein huchelgeisiau



Ein Pobl:

Bod yn Gyflogwr o Ddewis



Ein hamcanion yw:

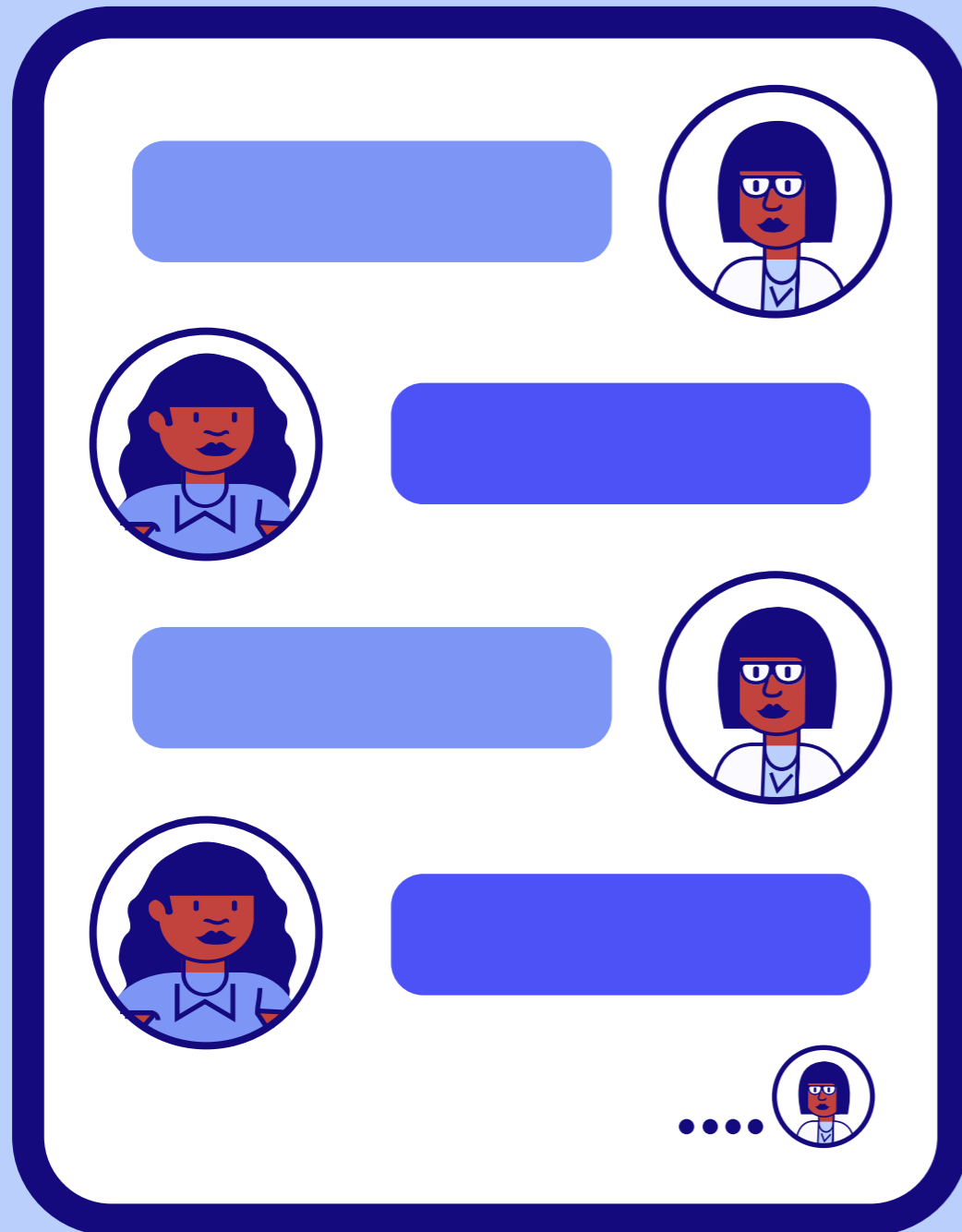
- **Datblygu a Chefnogi Gweithlu Medrus a Datblygedig:** cyflogwyr o ddewis i staff a gyflogir gennym eisoes, sy'n dechrau eu gyrfa yn y GIG neu'n chwilio am rôl a fydd yn cyflawni eu huchelgeisiau proffesiynol ac yn bodloni eu dyheadau personol
- **Tyfu Gweithlu Iach ac Ymgysylltiedig:** o fewn diwylliant o wir gynhwysiant, tegwch a chyfiawnder ar draws y gweithlu. Gweithlu sy'n adlewyrchu amrywiaeth poblogaeth Cymru, yr iaith Gymraeg a hunaniaeth ddiwylliannol
- **Cynllunio a Chynnal ein Gweithlu:** cael y bobl iawn gyda'r gwerthoedd, ymddygiadau, gwybodaeth, sgiliau a hyder cywir i ddarparu gofal sy'n seiliedig ar dystiolaeth a chefnogi llesiant cleifion a rhoddwyr

Byddwn yn cyflawni rhain drwy wneud y canlynol:

- Gweithredu Fframwaith Iechyd a Lles ar draws yr Ymddiriedolaeth sy'n nodi safonau clir a mesuradwy i helpu i ysgogi gwelliant
- Gweithredu ein strategaeth addysg i gefnogi staff i dyfu'n broffesiynol a chynnig llwybrau mewnol ac allanol i ennill profiad a gwybodaeth
- Datblygu ein proses rheoli talent i gefnogi llwybrau gyrfa i staff
- Datblygu ein data, gwybodaeth a mewnwelediad i gefnogi gwreiddio ein proses o gynllunio gweithlu: cefnogi ffyrdd newydd o weithio ar gyfer ein staff
- Gweithredu dull ystwyth o weithio
- Targedu cynnydd mewn recriwtio dwyieithog i dyfu ein gweithlu sy'n siarad Gymraeg
- Gwella'r ffordd rydym yn dathlu llwyddiant gan sicrhau bod ein staff yn teimlo eu bod yn cael eu gwerthfawrogi'n fawr am y gwaith anhygoel y maent yn ei wneud
- Tyfu Rhaglen Ysbrydoli Arweinyddiaeth a Rheolaeth yr Ymddiriedolaeth
- Gweithio gyda'n partneriaid yn y byd academaidd a'r diwydiant i sicrhau bod y cynigion arweinyddiaeth a rheolaeth gorau yn cael eu darparu i staff gan gynnwys hyfforddi, mentora a darparu dosbarthiadau meistr

Rhagoriaeth Ddigidol:

Cysylltu Pobl yn Ddigidol i Greu Gwell Gwasanaethau a Buddion Ehangach



Ein hamcanion yw:

- Darparu gwasanaethau digidol gwydn sy'n cefnogi gofal rhagorol
- Cysylltu cleifion, rhoddwyr a phartneriaid yn ddi-dor â'n gwasanaethau
- Dod yn sefydliad a yrrir gan ddata ac a arweinir gan fewnwelediad lle mae gan bobl y wybodaeth gywir, ar yr amser cywir, bob amser
- Diogelu ein data a'n gwybodaeth drwy ddull effeithiol o ymdrin â seiberddiogelwch
- Creu diwylliant digidol o arloesi a rhannu gwybodaeth sy'n cefnogi darparu gwasanaethau o'r radd flaenaf

Byddwn yn cyflawni rhain drwy wneud y canlynol:

- Gweithredu ein strategaeth ddigidol
- Datblygu ein seilwaith TG a threfniadau diogelwch yn gyson
- Gweithredu rhaglen drawsnewid ddigidol i ysgogi buddion a chreu mathau newydd o werth
- Datblygu rhaglen addysg llythrennedd digidol i gefnogi cleifion, rhoddwyr, cynhalwyr a'n gweithlu i wella eu llythrennedd digidol
- Cynyddu cyflymder datblygu, defnyddio a gweithredu technolegau newydd i gynyddu ein cynhyrchiant
- Gweithio gyda'r cyhoedd a'r Ganolfan Gwasanaethau Cyhoeddus Digidol i hyrwyddo a chyflymu cynhwysiant digidol
- Datblygu ein rôl o fewn yr Academi Dysgu Dwys Digidol i gynyddu sgiliau digidol a gwybodaeth ein staff
- Nodi cyfleoedd i ymuno â rhaglenni a mentrau cyflymydd digidol
- Chwyldroi ein gallu o ran cudd-wybodaeth busnes i ddarparu data, hysbysiaeth a gwybodaeth i'r bobl gywir ar yr amser cywir
- Adeiladu partneriaethau digidol gyda sefydliadau partner, y byd academiaidd a darparwyr digidol i greu gwerth mewn iechyd, cyfoeth a lles

Cydweithio a Phartneriaeth:

Creu Mwy o Werth O'n Hadnoddau



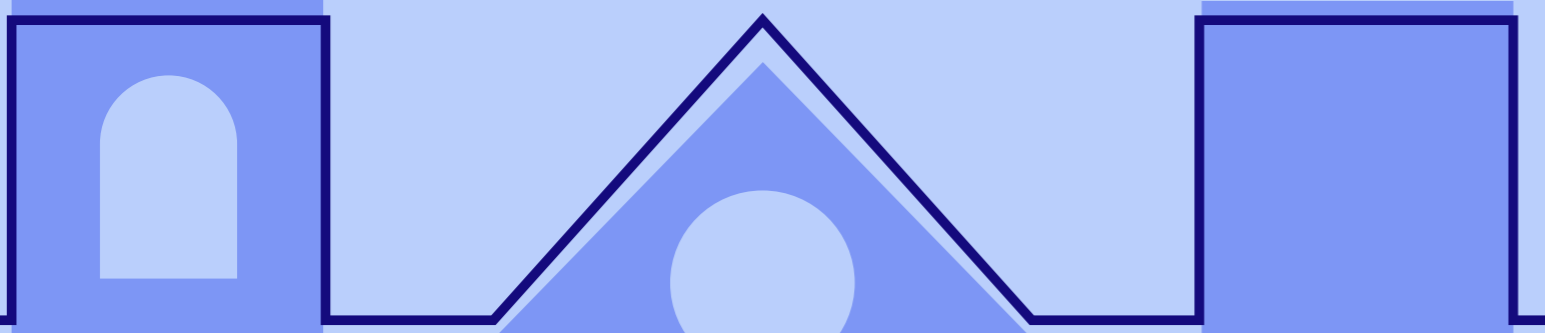
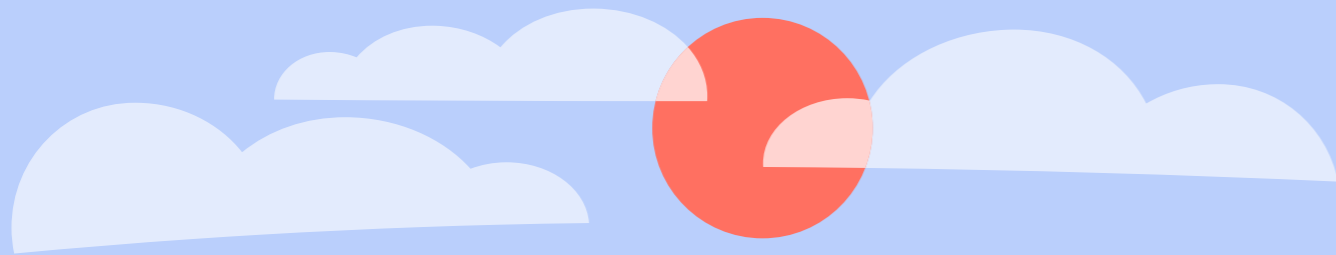
Ein hamcanion yw:

- Creu partneriaethau cryf ac effeithiol gyda sefydliadau iechyd a gofal cymdeithasol, gwasanaethau cyhoeddus a phartneriaid trydydd sector i greu mwy o werth a budd
- Gweithredu ar y cyd i gyflawni blaenoriaethau lleol, rhanbarthol a chenedlaethol
- Datblygu partneriaethau masnachol strategol gyda sefydliadau i feithrin arloesedd, twf economaidd, iechyd a lles
- Datblygu diwylliant sy'n ymgorffori partneriaeth, cydweithio a chynhwysiant yn DNA ein sefydliad

Byddwn yn cyflawni rhain drwy wneud y canlynol:

- Gweithio gyda'n byrddau iechyd lleol a phartneriaid ehangach i gyflawni ein set o flaenoriaethau strategol cyffredin
- Gweithio gyda byrddau iechyd lleol i wella'r trefniadau comisiynu sy'n sicrhau bod gwasanaethau'n cael eu llywio gan anghenion ac yn canolbwyntio ar ganlyniadau
- Datblygu ein rôl yn y Byrddau Partneriaeth Rhanbarthol a Gwasanaethau Cyhoeddus o amgylch set o nodau a rennir gyda'n partneriaid
- Ehangu ein perthynas â'n gweithlu gwirfoddol a grwpiau cymunedol lleol i'n cefnogi i ddarparu gwasanaethau craidd rhagorol a mathau eraill o werth cymdeithasol e.e. cadw pobl yn heini, cydlyniant cymunedol, gwella iechyd a lles
- Datblygu diwylliant o gydweithio, partneriaeth ac arloesi drwy nifer o gamau ymarferol:
 1. darparu staff gyda gwybodaeth, cefnogaeth a chanllawiau ar gyfer datblygu cydweithio a phartneriaethau i wneud llwyddiant yn haws i'w gyflawni
 2. nodi ffyrdd arloesol o ariannu partneriaethau a sicrhau bod cyllid sbarduno ar gael i roi cychwyn ar bethau
 3. datblygu arbenigedd mewn meysydd busnes eiddo masnachol a deallusol i ddiogelu ein syniadau a sicrhau'r buddion mwyaf posibl
- Buddsoddi mwy i gynyddu ein capasiti a'n gallu i ddatblygu a rheoli partneriaethau gyda phartneriaid masnachol strategol a Phrifysgolion

Darparu Lleoedd Gwych i Bobl Ymweld â Nhw a Gweithio Ynddynt



Ein hamcanion yw:

- Darparu ystâd sy'n galluogi darparu gwasanaethau clinigol o ansawdd uchel
- Darparu ystâd ddiogel o ansawdd uchel sy'n rhoi profiad gwych i gleifion, rhoddwyr, staff a phartneriaid
- Darparu adeiladau iach sy'n cefnogi ac yn gwella lles unigolion
- Lleihau effaith ein hystâd ar yr amgylchedd
- Amlhau'r budd a'r gwerth cymdeithasol y gall ein hystâd eu darparu i'n staff, cleifion, rhoddwyr a'r cymunedau rydym yn eu gwasanaethu

Byddwn yn cyflawni rhain drwy wneud y canlynol:

- Ymgysylltu'n barhaus â defnyddwyr ein hystâd i ddeall sut y gellir ei dylunio, ei haddasu neu ei gwella i ddiwallu eu hanghenion yn well
- Datblygu ystâd sy'n gosod gwerthoedd dynol wrth galon dylunio a chroesawu cyfleoedd ar gyfer y celfyddydau a diwylliant o fewn gofodau o'r fath
- Buddsoddi adnoddau ychwanegol i gynnal a chadw'r ystâd bresennol er mwyn cynnal Categori B
- Gweithredu ein strategaethau ystadau, digidol, gweithlu a chynaliadwyedd
- Darparu ystod o ddulliau teithio amgen hygyrch sy'n canolbwyntio ar gerdded, beicio, trafndiaeth gyhoeddus a cherbydau trydan
- Nodi ffyrdd arloesol o fabwysiadu ffynonellau ynni adnewyddadwy i wasanaethu ein gofynion
- Nodi cyfleoesterau y gallwn rannu'r defnydd ohonynt gyda chyrff cyhoeddus eraill a phartneriaid ehangach
- Gweithio gyda'r gymuned a phartneriaid i nodi sut y gallwn agor ein hadeiladau, cyfleusterau a thir i'w defnyddio fel asedau cymuned
- Gweithio gyda sefydliadau partner yn y celfyddydau a'r diwydiant i chwilio am gyfleoedd sydd o fudd i bawb ar gyfer cydweithio artistig ar draws ein gwasanaethau
- Darparu nifer o raglenni cyfalaf trawsnewidiol sydd â chynaliadwyedd yn ganolog i'w dyluniad:
 - adnewyddu adeilad Gwasanaeth Gwaed Cymru yn Llantrisant erbyn 2026
 - canolfan radiotherapi lloeren erbyn 2024
 - Canolfan Ganser Felindre newydd erbyn 2025/2026

Buddsoddi'n Ddoeth i Greu'r Gwerth Mwyaf



Ein hamcanion yw:

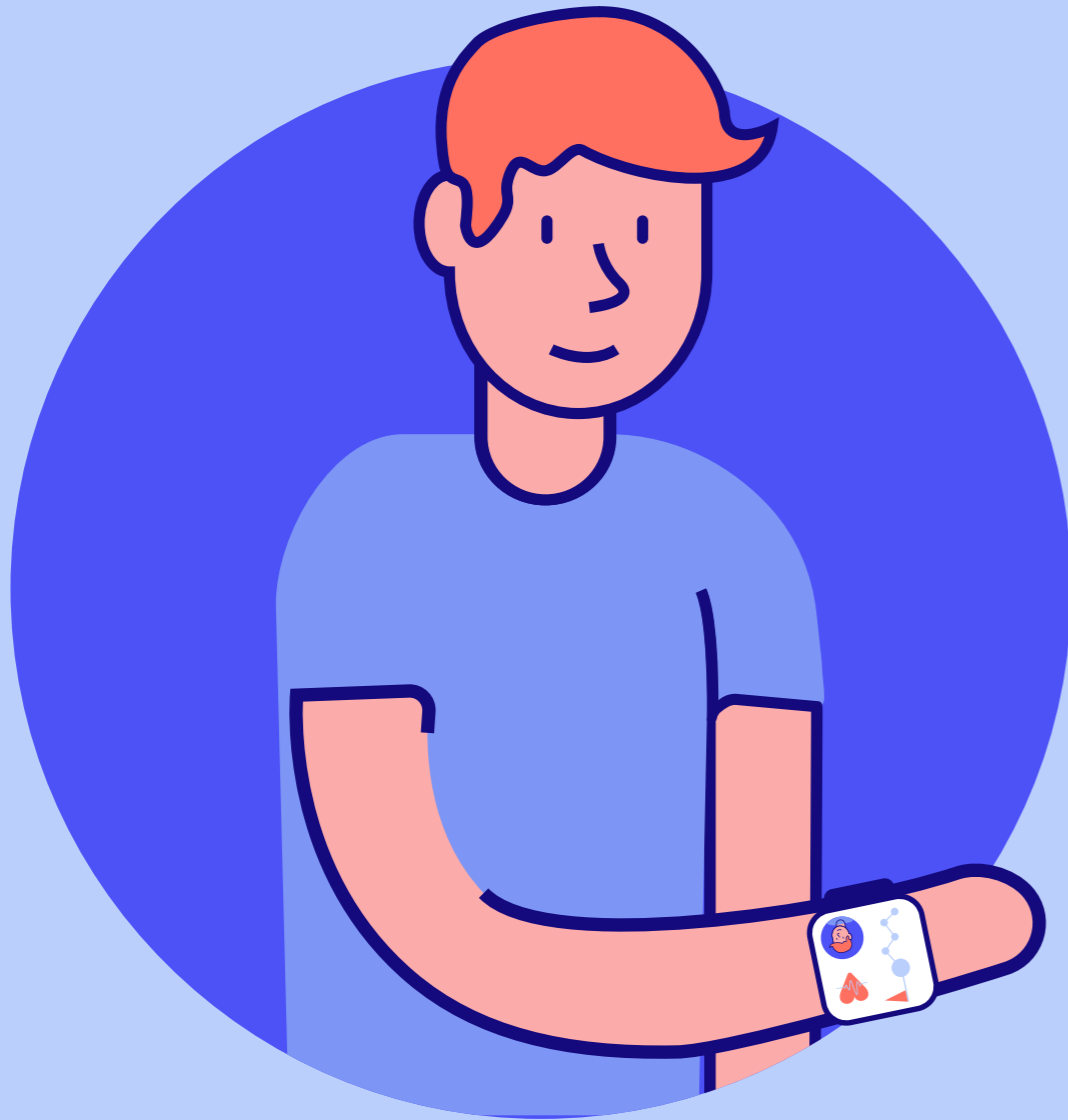
- Sicrhau'r gwerth mwyaf o bob punt rydym yn ei buddsoddi
- Cynyddu ein hincwm a'r adnoddau sydd ar gael i gefnogi'r gwaith o wella ansawdd, diogelwch, profiad, canlyniad a chynaliadwyedd ein gwasanaethau a'n hasedau
- Defnyddio ein cyllid a'n buddsoddiadau i gyfrannu at y saith nod llesiant a nodir yn Neddf Llesiant Cenedlaethau'r Dyfodol
- Cynnal ein sefyllfa fel sefydliad ariannol gynaliadwy

Byddwn yn cyflawni rhain drwy wneud y canlynol:

- Datblygu systemau ariannol o ansawdd uchel sy'n rhoi'r wybodaeth i ni i gefnogi buddsoddiad darbodus yn ein hadnoddau er mwyn sicrhau'r canlyniadau a'r gwerth cymdeithasol mwyaf posibl
- Ceisio buddsoddiad cyfalaf ychwanegol ac incwm i wella gwasanaethau i gleifion a rhoddwyr trwy fabwysiadu'r pum ffordd o weithio, buddsoddi yn y tymor hir a chreu gwerth ehangach y tu hwnt i fudd uniongyrchol y sefydliad
- Darparu lefelau cynyddol a chynaliadwy o effeithlonrwydd ac effeithiolrwydd trwy drawsnewid modelau gwasanaeth clinigol a dileu amrywiadau diangen
- Datblygu trefniadau comisiynu a chontractio gwell gyda'n partneriaid yn y byrddau iechyd lleol i sicrhau gwerth o fuddsoddiad presennol ac ychwanegol
- Gweithio gyda phartneriaid i ' greu lleoedd' i sicrhau gwerth cymdeithasol ehangach o'n hadnoddau cyfunol ym meysydd iechyd, gwasanaethau cymdeithasol, addysg, tai ac ati
- Chwilio am bartneriaethau strategol a masnachol i amrywio ein ffrydiau incwm
- Sicrhau cronfeydd elusenol a dyngarol parhaus i ategu ein cyllid craidd gan y GIG
- Defnyddio graddfa gyfunol cadwyn gaffael a chyflenwi'r GIG i sicrhau mwy o werth o'n cyllid a chefnogi ein gwaith ym meysydd cynaliadwyedd, tlodi, anghydraddoldeb, arferion anfoesegol a newid hinsawdd

Sut Byddwn yn Mesur Ein Cynnydd?

Byddwn yn olrhain ystod o fesurau ar lefel sefydliadol i'n helpu i gyflawni ein huchelgeisiau datganedig.



Ein gofal

- Mynediad at ein gwasanaethau
- Digwyddiadau Byth
- Digwyddiadau Anffafriol Difrifol
- Gwasanaethau clinigol: mesurau perfformiad clinigol allweddol a chanlyniadau (wedi'u meincnodi gyda'n cymheiriaid)
- Cleifion a rhoddwyr sy'n graddio eu profiad yn rhagorol
- Staff sy'n dweud y byddent yn hapus i ni ddarparu gofal a gwasanaethau i aelod o'u teulu
- Rheoleiddwyr allanol a chyrrff proffesiynol yn ein graddio

Ein tîm

- Amrywiaeth ein gweithlu
- Staff sy'n ein graddio fel cyflogwr rhagorol
- Staff a fyddai'n ein hargymell fel cyflogwr i'w teulu neu ffrindiau
- Ein cyfraniad i ddiwylliant Cymraeg bywiog

Ein dysg

- Effaith ein hymchwil
- Staff sy'n ymwneud yn rheolaidd ag ymchwil, datblygu ac arloesi
- Staff sy'n ymchwilwyr arweiniol
- Effaith ein harloesi

Ein cyfraniad ehangach i'n cymunedau a'n gwlad

- Siaradwyr Cymraeg yn ein gweithlu
- Allgyriadau carbon
- Ôl-troed carbon
- Cynnydd bio-amrywiaeth net: gwerth cyfalaf naturiol
- Ansawdd aer ar ein safleoedd
- Nwyddau a gwasanaethau a gaffaelir yn lleol yng Nghymru
- Aseiad datblygu cynaliadwy: ein cyfraniad i gymunedau
- Gwerth cymdeithasol: ein cyfraniad i gymdeithas



GIG
CYMRU
NHS
WALES

Ymddiriedolaeth GIG
Prifysgol Felindre
Velindre University
NHS Trust

Ymddiriedolaeth GIG Prifysgol Felindre
Cyrchfan 2033