



Ymddiriedolaeth GIG Prifysgol Felindre

Adroddiad Blynyddol 2023-2024



Adroddiad Blynyddol Ar Gyfer 2023-2024

Mae Adroddiad Blynyddol Ymddiriedolaeth GIG Prifysgol Felindre yn rhan o gyfres o ddogfennau am ein sefydliad. Mae'n adrodd hanes y gwasanaethau a'r gofal a ddarparwn. Yr hyn yr ydym yn ei wneud i gynllunio, darparu a gwella gofal iechyd i chi, a sut rydym yn mynd ati i fodloni gofynion sy'n newid a heriau'r dyfodol.

Mae'n darparu gwybodaeth am sut rydym wedi perfformio yn ystod 2023-2024, yr hyn rydym wedi'i gyflawni a'n nodau ar gyfer gwella ymhellach y flwyddyn nesaf. Mae'n egluro sut rydym ni'n gweithio gyda'n cleifion a'n rhoddwyr i ddatblygu ein gwasanaethau ar gyfer y dyfodol, a sut rydym ni'n cydnabod gwerth gwranddo arnoch chi a'ch anghenion wrth gynllunio ein gwasanaethau wrth symud ymlaen.

Mae ymdrechion i gyflawni gweledigaeth ac amcanion strategol yr Ymddiriedolaeth yn cael eu llywio gan ein Cynllun Tymor Canolig Integredig (CTCI).

Mae ein Hadroddiad Blynyddol ar gyfer 2023-2024 yn cynnwys:

- Ein Hadroddiad Perfformiad, yn manylu ar sut rydym wedi perfformio yn erbyn ein cynlluniau a sut y byddwn yn ceisio cynnal neu wella ein perfformiad ymhellach.
- Ein Hadroddiad Atebolrwydd, sy'n darparu gwybodaeth am sut rydym yn rheoli ein hadnoddau a'n risgiau, ac yn cydymffurfio â'n trefniadau Llywodraethu ein hunain.
- Ein Datganiadau Ariannol, yn manylu ar sut rydym wedi gwario dyraniad cyllid yr Ymddiriedolaeth wrth gyflawni ein rhwymedigaethau.

Os hoffech gael copïau o unrhyw un o'r cyhoeddiadau hyn ar ffurf print a/neu fformatau neu ieithoedd eraill, cysylltwch â ni gan ddefnyddio'r manylion isod:

Pencadlys Ymddiriedolaeth GIG Prifysgol Felindre
2 Cwrt Charnwood,
Heol Billingsley
Parc Nantgarw
Caerdydd
CF15 7QZ

02920 196161

Velindre.Communications@wales.nhs.uk

<https://felindre.gig.cymru/>

Adroddiad Perfformiad 2023/2024

Adran

Cyflwyniad – Datganiad y Prif Weithredwr	06
Cyd-destun Fframwaith Cynllunio a Chyflawni Blynyddol 2023-2024	09
Dyletswydd ansawdd	10
Ein Dull o Gynllunio a Darparu Gwasanaethau Diogel, Effeithiol ac o Ansawdd	12
Dadansoddiad Perfformiad 2023-2024	18
Gwasanaethau Canser Felindre Gwasanaethau Gwaed a Thrawsblaniadau Cymru	
Risgiau a Heriau	38
Gwasanaethau Canser Felindre Gwasanaethau Gwaed a Thrawsblaniadau Cymru	
Pryderon	42
Cyflawni mewn Partneriaeth	50
Y Gweithlu a Llesiant	52
Trawsnewid Digidol	55
Strategaeth Cynaliadwyedd 2023-2024	58
Safonau'r Gymraeg a Chydymffurfedd	68
Casgliadau ac Edrych Ymlaen	74
Atodiad - Rhestr Termau	77

Cyflwyniad a Datganiad y Prif Weithredwr

Mae'r Adroddiad Perfformiad Blynyddol hwn yn disgrifio sut y gwnaethom ddarparu gwasanaethau rhwng 1 Ebrill 2023 a 31 Mawrth 2024. Mae hefyd yn rhoi sicrwydd ein bod wedi parhau i ddarparu gofal rhagorol i gleifion a rhoddwyr dros y flwyddyn ddiwethaf a bu'n hymrwymiad i Ansawdd, Gofal a Rhagoriaeth yn egwyddor arweiniol.

Yn ystod 2023/2024 rwy'n falch fod ein cleifion, rhoddwyr a'n teuluoedd wedi parhau i elwa o'r safonau uchaf o ofal, arloesedd a phroffesiynoldeb ar draws yr ystod o wasanaethau rydym yn eu darparu. Llwyddasom i gynnal y gwaith o ddarparu gwasanaethau trawsblannu a chyflenwi gwaed a chynhyrchion gwaed i GIG Cymru gyfan wrth hefyd ddarparu gwasanaethau canser trydyddol hanfodol i boblogaeth De Ddwyrain Cymru hefyd. Credwn y bydd y sylfeini cryf a'r modelau gweithredu clinigol yr ydym wedi'u sefydlu yn ein rhoi mewn sefyllfa gref, wrth i ni fynd i mewn i 2024/2025.

Roedd Canllawiau Fframwaith Cynllunio Blynyddol GIG Cymru yn gofyn am lunio Cynllun Tymor Canolig Integredig (CTCI) tair blynedd, yn cwmpasu'r cyfnod 2024/2025 – 2026/2027. Yn unol â'r canllawiau hyn, cyflwynwyd ein cynllun i Lywodraeth Cymru ar 28 Mawrth 2024, yn dilyn cymeradwyaeth gan Fwrdd Ymddiriedolaeth GIG Prifysgol Felindre ar 26 Mawrth 2024. Mae ein CTCI yn datblygu ar y gwaith rhagorol a wneir gan dimau o bob rhan o'r Ymddiriedolaeth, gan weithio gyda'n partneriaid niferus, i ddatblygu cyfres o flaenoriaethau sefydliadol uchelgeisiol, sy'n datblygu ar ein cryfderau ac a fydd yn golygu bod pobl sy'n defnyddio ein gwasanaethau yn derbyn gofal, gwasanaeth a chymorth rhagorol. Mae ein cynlluniau wedi'u hamlinellu mewn pedwar maes gwahanol.

Yn gyntaf, mae'r cynllun yn nodi ein hymrwymiad i sicrhau bod gennym seiliau cadarn i gefnogi'r gwaith o ddarparu gwasanaethau diogel ac effeithiol o ansawdd uchel sy'n rhoi profiad rhagorol i bob un o'n defnyddwyr gwasanaeth.

Yna byddwn yn darparu trosolwg o fwriad strategol yr Ymddiriedolaeth. Mae hyn yn cynnwys cwmpas ein gwasanaethau craidd ond mae hefyd yn nodi cyfleoedd ehangach lle credwn y gallwn gyfrannu ar draws y system iechyd a gofal cymdeithasol fel y gallwn gefnogi ein partneriaid ymhellach i gyflawni canlyniadau a buddion ar gyfer y poblogaethau a wasanaethwn. Mae'n amlinellu ein blaenoriaethau a'n hamcanion strategol allweddol ac yn disgrifio'r rhaglenni gwaith yr ydym wedi'u sefydlu i sicrhau y caiff y rhain eu cyflawni.

Yn drydydd, mae'r cynllun yn nodi ein blaenoriaethau sy'n gysylltiedig â gweithredu modelau gofal a gwasanaethau gwell ar gyfer gwasanaethau gwaed a chanser. Bydd hyn yn golygu bod rhoddwyr a chleifion yn gallu defnyddio gwasanaethau mor agos i'w cartrefi â phosibl, yn gallu derbyn ystod ehangach o wasanaethau gwybodaeth yn ddigidol, a chael mynediad at dreialon clinigol a gwasanaethau eraill. Er mwyn cefnogi'r uchelgais hwn, rydym hefyd yn symud ymlaen yn weithredol tuag at ddatblygu nifer o raglenni seilwaith allweddol.

Bydd y gwelliannau hyn i'r seilwaith, ynghyd â'n cynlluniau clinigol a chynaliadwyedd, yn rhoi'r cyfle inni ddarparu sefydliad carbon sero net ac ystod o fanteision ehangach i gefnogi datblygiad gwasanaethau ledled Cymru.

Yn olaf, rydym wedi cynnwys cynllun ariannol manwl sy'n nodi sut y byddwn yn cyflawni ein camau allweddol tra byddwn yn aros o fewn ein dyraniad ariannol tybiedig, ar gyfer referniw a chyfalaf fel ei gilydd.

Mae'r cynllun yr ydym wedi'i gyflwyno yn dangos y cyfnod heriol, ond cyffrous, sydd i ddod i'r Ymddiriedolaeth. Rydym yn edrych ymlaen at weithio gyda'n comisiynwyr, staff, cleifion, rhoddwyr a phartneriaid i gyflawni'r newidiadau a nodir yn y cynllun a pharhau â'n trawsnewid i'r dyfodol.

Mr Carl James
Prif Weithredwr Dros Dro





Cyd-destun Fframwaith Cynllunio a Chyflawni Blynyddol 2023-2024

Cymeradwywyd ein Cynllun Tymor Canolig Integredig (CTCI) ar gyfer 2024/2025 – 2026/2027 gan Fwrdd yr Ymddiriedolaeth, ar 26 Mawrth 2024, fel rhan o ddyletswydd statudol yr Ymddiriedolaeth o dan Ddeddf Cyllid (Cymru) 2014. Datblygwyd ein CTCI yn unol â gofynion Fframwaith Cynllunio GIG Cymru Llywodraeth Cymru.

Mae ein cynllun yn adeiladu ar ein cynllun cymeradwy ar gyfer 2023/2024 – 2025/2026 ac mae'n allbwn o'r gwaith rhagorol a wnaed gan dimau o bob rhan o'r Ymddiriedolaeth ac ymgysylltiad cryf â'n rhanddeiliaid niferus. Rydym wedi gosod set o flaenoriaethau uchelgeisiol i ni ein hunain, sy'n datblygu ar ein cryfderau, ac a fydd yn sicrhau bod y bobl sy'n defnyddio ein gwasanaethau yn cael gofal rhagorol sy'n canolbwyntio ar yr unigolyn.

Mae ein cynllun wedi'i fframio o fewn uchelgais yr Ymddiriedolaeth ar gyfer y dyfodol, yn dilyn cymeradwyaeth y Bwrdd i strategaeth yr Ymddiriedolaeth 'Cyrchfan 2033' ac mae'n dwyn ynghyd uchelgeisiau uniongyrchol, tymor canolig a hirdymor y sefydliad. Yr egwyddor graidd wrth ddatblygu ein cynllun fu ein hymrwymiad i ansawdd a diogelwch.

Bydd ein cynllun yn sicrhau ein bod yn rhoi ein cleifion a'n rhoddwyr wrth wraidd popeth a wnawn; gan weithio tuag at yr ansawdd, diogelwch a'r profiad gorau posibl; a dysgu a gwella parhaus. Dyma'r 'edau aur' sy'n rhedeg drwy ein sefydliad.

Bydd ein nodau strategol yn cael eu cyflawni drwy sicrhau bod ein holl wasanaethau'n cael eu datblygu a'u darparu mewn cydweithrediad â'r cleifion a'r rhoddwyr sy'n eu defnyddio, gan adolygu canlyniadau a phrofiad yn barhaus a defnyddio'r rhain i ddysgu a gwella. Trafodwyd a chytunwyd ar y blaenoriaethau hyn, fel y nodir hwy yn ein Cynllun Tymor Canolig Integredig, gyda'n comisiynwyr ac maent yn adlewyrchu eu hanghenion gwasanaeth.

Bydd ein CTCI ar gyfer 2024/2025 – 2026/2027 yn destun trefniadau rheoli perfformiad mewnol a byddant yn cael eu hadrodd i amrywiol randdeiliaid allanol, gan gynnwys Llywodraeth Cymru.

Dyletswydd Ansawdd

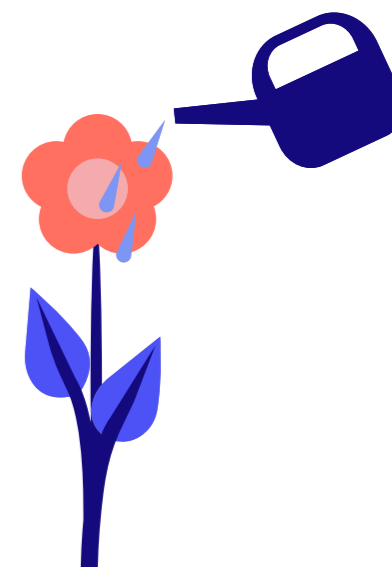
Daeth y Ddyletswydd Ansawdd i rym cyfreithiol ym mis Ebrill 2023, yn unol â Deddf Iechyd a Gofal Cymdeithasol (Ansawdd ac Ymgysylltu) (Cymru) 2020. Mae'r Ymddiriedolaeth wedi sicrhau bod yr holl ofynion adrodd ar waith yn unol â'r gofynion statudol ac adroddir ar y rhain trwy Bwyllgor Ansawdd, Perfformiad a Diogelwch Cyhoeddus yr Ymddiriedolaeth.

Ein Hymrwymiad i Ansawdd a Diogelwch:

Mae strategaeth yr Ymddiriedolaeth (Cyrchfan 2033) yn nodi ein hymrwymiad i ansawdd a diogelwch:

1. Rhagorol ar gyfer ansawdd, diogelwch a phrofiad

2. Darparwr gwasanaethau clinigol eithriadol enwog yn rhyngwladol sydd bob amser yn bodloni disgwyliadau ac yn rhagori arnynt fel mater o drefn



Mae ansawdd a diogelwch wrth wraidd popeth a wnawn. Byddwn yn sicrhau ein bod yn parhau i roi ein cleifion a'n rhoddwyr wrth wraidd popeth a wnawn; gan weithio tuag at yr ansawdd, y diogelwch a'r profiad gorau posibl; a dysgu a gwella'n barhaus.

Cyflawnir ein nodau strategol drwy sicrhau ein bod yn bodloni gofynion y Ddyletswydd Ansawdd (Deddf Iechyd a Gofal Cymdeithasol (Ansawdd ac Ymgysylltu) (Cymru) 2020) yn llawn a thrwy sicrhau bod gwella ansawdd yn llywio pob penderfyniad strategol. Byddwn hefyd yn sicrhau bod ein gwasanaethau'n cael eu datblygu a'u darparu mewn cydweithrediad â'r cleifion a'r rhoddwyr sy'n eu defnyddio, gan adolygu canlyniadau a phrofiad yn barhaus a defnyddio'r rhain i ddysgu a gwella'n barhaus.

Byddwn yn parhau i ymgysylltu â Gwelliant Cymru, y Gydweithredfa Gofal Diogel a Rhaglenni gwaith gwella cenedlaethol, a chymryd rhan ynddynt. Mae ein Nodau Gwella Ansawdd yn cael eu datblygu drwy'r rhaglen gydweithredol.

Yn ystod 2023/2024 rydym wedi parhau i sicrhau bod 'ansawdd wrth wraidd yr hyn a wnawn' i ddarparu a gwella ansawdd y gwasanaethau a ddarparwn ac i ysgogi gwelliannau pellach mewn gofal:

- Gwnaethom barhau i wreiddio Fframwaith Ansawdd a Diogelwch yr Ymddiriedolaeth - mae Ansawdd, Diogelwch, Canlyniadau yn fusnes i bawb
- Rhoddwyd gofynion y Ddyletswydd Ansawdd a'r Ddyletswydd Gonestrwydd ar waith
- Mae'n ofynnol bellach i bob datblygiad gwasanaeth fod yn destun asesiad o'r effaith ar ansawdd cyn i Fwrdd yr Ymddiriedolaeth eu cymeradwyo
- Grŵp Ansawdd a Diogelwch Integredig yn gweithio'n effeithiol ac yn sicrhau gwell triogli a sicrwydd ar draws yr Ymddiriedolaeth
- Mekanweithiau sicrhau llywodraethu o ansawdd da wedi'u rhoi ar waith gyda hyfforddiant ar gyfer yr holl arweinyddion adran, is-adrannol, gweithredol a Bwrdd

Mae'r Ymddiriedolaeth yn ymdrechu'n galed yn barhaus i sicrhau bod ansawdd, diogelwch, profiad a gwerth yn hanfodol i ddarpariaeth Gwasanaeth Canser Felindre a Gwasanaeth Gwaed Cymru.

Ein Dull: O Gynllunio A Darparu Gwasanaethau Diogel, Effeithiol Ac O Ansawdd

Cyrchfan 2033:

Datblygu ein Strategaeth:

Dros y deuddeg mis diwethaf, rydym wedi gweithio'n agos gyda'n gweithlu, ein cleifion, ein rhoddwyr a'n rhanddeiliaid allweddol eraill i ddatblygu strategaeth ddiwygiedig yr Ymddiriedolaeth ('Cyrchfan 2033') a gymeradwywyd yn ystod y flwyddyn adrodd. Wrth ddatblygu'r strategaeth hon, gwnaethom ystyried y canlynol mewn perthynas â'r gwasanaethau yr ydym yn eu darparu yn ogystal â'r gofynion ehangach ar draws y system iechyd a gofal.



Bydd popeth a
wnawn yn cyfrannu
at ddatblygu:

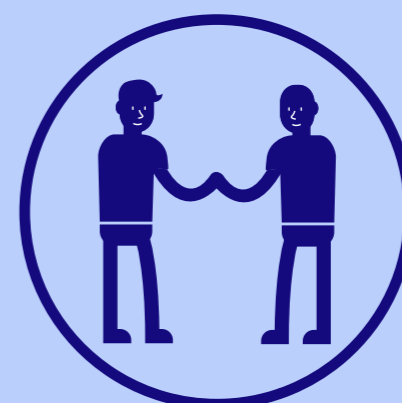


Ein Hegwyddorion Arweiniol:
Deddf Llesiant Cenedlaethau'r
Dyfodol (2015).

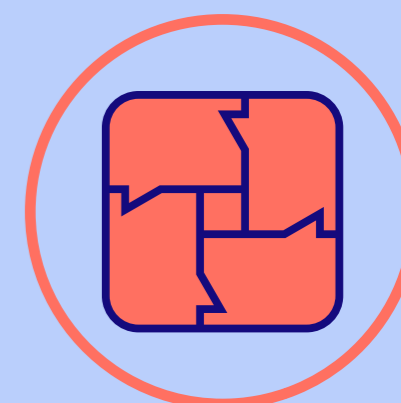
Sut y byddwn yn gweithio:



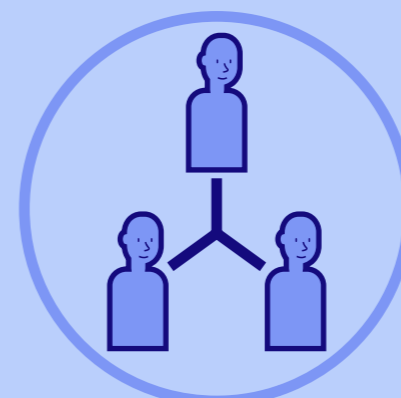
Hirdymor



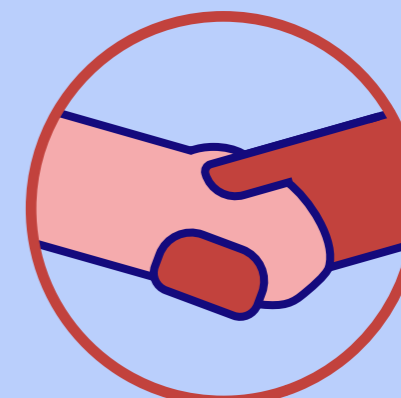
Integreiddio



Cyfranogi



Cydweithredu



Partneriaeth

Ein Nodau Strategol:

1. Rhagorol ar gyfer ansawdd, diogelwch a phrofiad

2. Darparu gwasanaethau clinigol eithriadol enwog yn rhyngwladol sydd bob amser yn bodloni disgwyliadau ac yn rhagori arnynt fel mater o drefn

3. Sefydliad disglair ar gyfer ymchwil, datblygu ac arloesi yn y meysydd blaenoriaeth a ddatganwyd gennym

4. Ymddiriedolaeth Brifysgol sefydledig sy'n darparu gwybodaeth a hyfforddiant gwerthfawr iawn i bawb

5. Sefydliad cynaliadwy sy'n chwarae ei ran wrth greu dyfodol gwell i bobl

Cyrchfan 2033:

Ein golwg ar y dyfodol:



Ein Pwrpas
Gwella Bywydau



Ein Gweledigaeth
Gofal Ardderchog,
Dysgu Ysbrydoledig,
Pobl Iachach



Ein Gwerthoedd
Gofalgar, Parchus,
Atebol

Gwerthoedd Ein Hymddiriedolaeth

Gofalgar

Rydym bob amser yn garedig, yn gefnogol, yn hawdd mynd atynt ac yn dangos tosturi at bawb.

Parchus

Rydym yn ceisio deall safbwyntiau pobl eraill. Rydym bob amser yn agored ac yn dryloyw.

Atebol

Rydym ni bob amser yn cymryd cyfrifoldeb personol am yr hyn rydyn ni'n ei wneud a sut rydyn ni'n ei wneud.

Dadansoddiad Perfformiad

Paratoir cyfrifon Ymddiriedolaeth GIG Prifysgol Felindre ar sail pryder parhaus gan y rhagwelir y bydd gwasanaethau'n parhau i gael eu darparu yn y dyfodol, fel y dangosir gan gynnwys darpariaethau ariannol ar gyfer y gwasanaethau hynny. Nid oes unrhyw ddigwyddiadau nac ystyriaethau hysbys a allai fwrw amheuaeth ar yr asesiad hwn.

Yn ystod 2023/24 mae ein fframwaith Rheoli Perfformiad wedi parhau i esblygu gydag ystod ehangach o fesurau a ddefnyddir yn rheolaidd i fonitro ansawdd a pherfformiad ein gwasanaethau craidd. Yn bwysig, wrth ddatblygu ein hadroddiadau perfformiad rheolaidd, rydym wedi ystyried materion cymdeithasol, parch at hawliau dynol, amrywiaeth, gwrth-lygredd a materion gwrth-lwgrwobrwyo.



Ein Fframwaith Rheoli Perfformiad:

Mae'r Adroddiad Blynyddol hwn yn rhoi trosolwg o berfformiad ein Ymddiriedolaeth ar gyfer blwyddyn ariannol 2023/24, yn erbyn amrywiaeth o dargedau cenedlaethol, safonau arferion gorau a mesurau canlyniadau a nodwyd yn lleol ar gyfer ein gwasanaethau cancer a gwaed a thrawsblaniadau, yn ogystal ag ymgorffori mesurau boddhad cleifion a rhoddwyr, llesiant staff a chynaliadwyedd.

Mae fformat yr adroddiad perfformiad yn mabwysiadu dull 'cerdyn sgorio cytbwys' sy'n ceisio 'triongli' y rhyngweithio rhwng darpariaeth weithredol, ansawdd a diogelwch gwasanaeth, ein pobl ac adnoddau ffisegol/cyllid, ac mae'n seiliedig ar 'chwe parth' y Fframwaith Diogelwch Ansawdd (QSF), sef gofal diogel, effeithiol, sy'n canolbwyntio ar y claf/rhoddwr ac sy'n amserol, effeithlon a theg.

Cefnogir pob Dangosydd Perfformiad Allweddol (DPA) gan ddadansoddiad sy'n esbonio'r perfformiad presennol, gan ddefnyddio Siartiau Rheoli Proses Ystadegol (SPC) lle bynnag y bo modd, i alluogi gwahaniaethu rhwng 'amrywiadau naturiol'

mewn gweithgaredd, a thueddiadau o ran perfformiad y mae angen ymchwilio iddynt.

Mae'r broses barhaus o wella'r Fframwaith Rheoli Perfformiad wedi cynnwys ymgysylltu a thrafod helaeth ag Aelodau Annibynnol, Cyfarwyddwyr Gweithredol, cynrychiolwyr cleifion a rhoddwyr ynghyd â gwaith manwl gydag Arweinwyr Cyfarwyddiaethau a'r holl staff.

Derbynnir adroddiadau perfformiad yr Ymddiriedolaeth gan Fwrdd yr Ymddiriedolaeth ac mae'r papurau hyn ar gael ar wefan yr Ymddiriedolaeth trwy'r ddolen ganlynol.



Perfformiad Ymddiriedolaeth GIG Prifysgol Felindre ar gyfer 2023/24

Y Fframwaith Diogelwch Ansawdd (QSF) Maes	Cerdyn Sgorio Fframwaith Rheoli Perfformiad yr Ymddiriedolaeth gyfan			Perfformiad Misol Cyfartalog ar gyfer 2023/24		
	Dangosydd Perfformiad Allweddol (DPA)	Targed	Adroddwyd	Gwaelodlin Mawrth 23	Targed	Gwirion eddol
Diogelwch	% cydymffurfedd ar gyfer staff sydd wedi cwblhau cymwyseddau Lefel 1 y Fframwaith Sgiliau a Hyfforddiant Craidd	Cened-laethol	Misol	87%	85%	86%
	Nifer y cwmpïadau (y gellid eu hosgoi) ymysg cleifion mewnol CGF	Cened-laethol	Misol	4	0	0
	Nifer yr achosion o Thromboses (y gellid efallai bod wedi eu hosgoi) (HAT) a gafwyd mewn Ysbytai	Cened-laethol	Misol	2	0	0
	Nifer yr Heintiau a gafwyd drwy Ofal Iechyd (HAIs) Bacteraemia MRSA	Cened-laethol	Misol	0	0	0
	Nifer yr Heintiau a gafwyd drwy Ofal Iechyd (HAIs) Bacteraemia MSSA	Cened-laethol	Misol	0	0	1
	Nifer yr Heintiau a gafwyd drwy ofal Iechyd (HAIs) Bacteraemia P. aeruginosa	Cened-laethol	Misol	0	0	0
	Nifer yr Heintiau a gafwyd drwy Ofal Iechyd (HAIs) Bacteraemia Klebsiella spp	Cened-laethol	Misol	0	0	1
	Nifer yr Heintiau a gafwyd drwy Ofal Iechyd (HAIs) C. Difficile	Cened-laethol	Misol	0	0	0
	Nifer yr Heintiau a gafwyd drwy Ofal Iechyd (HAIs) Bacteraemia E Coli	Cened-laethol	Misol	0	0	0
	Nifer yr Heintiau a gafwyd drwy ofal Iechyd (HAIs) Bacteremia gram-negyddol	Cened-laethol	Misol	0	0	1
	Nifer yr wiserau pwyso a gafwyd gan gleifion Canolfan Ganser Felindre (y gellid eu hosgoi).	Cened-laethol	Misol	1	0	0
	% Cydymffurfiaeth â safon 5 Eiliad o Hylendid Dwylo Sefydliad Iechyd y Byd	Cened-laethol	Misol	100%	100%	99%
	Nifer y Digwyddiadau Adroddadwy CGF Cenedlaethol a gofnodwyd gyda Llywodraeth Cymru	Cened-laethol	Misol	0	0	0
	Nifer y Digwyddiadau Gwasanaeth Gwaed Cymru a adroddwyd i'r Rheoleiddiwr / Awdurdod Trwyddedu	Lleol	Misol	0	0	2
	Nifer y digwyddiadau Iechyd a diogelwch a gofnodwyd	Lleol	Misol	15	0	14
Allgiriadau Carbon - rhannau carbon fesul miliwn yn ôl cyfaint	Cened-laethol	Yn flynyddol	2018/19 C/m3	205.7C/m3 Rhagfyr	137.4C/m3 Rhagfyr	
Teg	Bwlch Cyflog Cymedrig rhwng y Rhywiâu - Blynyddol	Lleol	Yn flynyddol	13.45%	I'w gadarnhau	I'w gadarnhau
	Amrywiaeth y Gweithlu - % Pobl Dduon, Asiaidd a Lleafrifoedd Ethnig	Lleol	Yn chwarterol	5.18%	I'w gadarnhau	5.96%
	Amrywiaeth y Gweithlu - % y Bobl ag Anabledd o fewn y gweithlu	Lleol	Yn chwarterol	4.63%	I'w gadarnhau	5.74%
	% y Gweithlu heb ddatgan y gallu i Wrando/Siarad Cymraeg	Cened-laethol	Yn chwarterol	11.63%	0%	7.50%

Y Fframwaith Diogelwch Ansawdd (QSF) Maes	Cerdyn Sgorio Fframwaith Rheoli Perfformiad yr Ymddiriedolaeth gyfan			Perfformiad Misol Cyfartalog ar gyfer 2023/24		
	Dangosydd Perfformiad Allweddol (DPA)	Targed	Adroddwyd	Gwaelodlin Mawrth 23	Targed	Gwirion eddol
Effeithiolrwydd	Nifer yr Achosion o Oedi yn y Llwybr Gofal	Cened-laethol	Misol	1	0	1
	% y Galw am Gelloedd Coch y Gwaed a Fodlonwyd	Arfer gorau	Misol	104%	100%	94%
	% yr Amser yr oedd Dyddiad Celloedd Gwaed Coch (oedolion) wedi dod i ben	Lleol	Misol	0.02%	Uchafswm o 1%	0%
	% y Galw am Gyflenwad Platennau a Fodlonwyd	Arfer gorau	Misol	133%	100%	121%
	% yr Amser yr oedd dyddiad Platennau (oedolion) wedi dod i ben	Lleol	Misol	20%	Uchafswm o 10%	10%
	Nifer y Casgliadau Bôn-gelloedd y mis	Lleol	Misol	6	7	5
	% Cyfartaledd treigl Iefelau Salwch Staff	Cened-laethol	Misol	6.22%	3.54% 4.70%	5.17%
	% y cydymffurfedd ag Adolygiadau Gwerthuso Datblygiad Personol (AGDP) gyda'r gwerthusiad wedi'i gynnal gan reolwyr	Safon Proff esignol	Misol	73%	85%	72%
Proffid y Claf/Rhoddwyr/Staff	% y Cleifion sy'n Barnu bod Proffid yng Nghanolfan Ganser Felindre yn dda iawn neu'n rhagorol	Safon Proff esignol	Misol	95%	95%	96% 94%
	% Boddhad Rhoddwyr	Lleol	Misol	95%	95%	97%
	% y pryderon 'ffurfiol' i CGF yr ymatebwyd iddynt o fewn 30 diwrnod gwaith	Lleol	Misol	100%	85%	100%
	% yr Ymatebion i Bryderon Ffurfiol i Wasanaeth Gwaed Cymru o fewn 30 Diwrnod Gwaith	Lleol	Misol	100%	90%	Ddim yn berth nasol
Prydlondeb	Cleifion Radiotherapi Wedi'u Trefnu sy'n cael eu Trin 80% o fewn 14 Diwrnod a 100% o fewn 21 Diwrnod	Cened-laethol	Misol	29% 47%	80% 100%	17% 94%
	Cleifion Radiotherapi Rheoli Symptomau Brys sy'n cael eu Trin 80% o fewn 2 ddiwrnod a 100% o fewn 7 diwrnod	Cened-laethol	Misol	6% 50%	80% 100%	11% 85%
	Cleifion Radiotherapi Brys sy'n cael eu Trin 80% o fewn 1 Diwrnod a 100% o fewn 2 ddiwrnod	Cened-laethol	Misol	94% 100%	80% 100%	94% 100%
	Cleifion Radiotherapi Oedi Dewisol sy'n cael eu Trin 80% o fewn 7 Diwrnod a 100% o fewn 14 Diwrnod	Cened-laethol	Misol	27% 32%	80% 100%	100% 100%
	% Cleifion sy'n Dechrau SACT nad yw'n rhai brys o fewn 21 diwrnod sefyllfa Chwefror	Cened-laethol	Misol	98%	98%	79%
	% Cleifion sy'n Dechrau Argyfwng SACT o fewn 5 diwrnod sefyllfa Chwefror	Cened-laethol	Misol	100%	98%	100%
	% yr Amseroedd Gweithredu Cyn Geni (o fewn 3 diwrnod gwaith)	Arfer gorau	Misol	96%	90%	97%
	% yr Amseroedd Gweithredu (Cyn-geni - meintioliad D & -c) o fewn 5 diwrnod gwaith	Arfer gorau	Yn chwarterol	83%	90%	97%
	Balans Ariannol - cyflawni rhagolwg yr Ymddiriedolaeth (£k) yn unol â'r proffil gwariant referiw	Cened-laethol	Misol	0	0	£0.030 miliwn
Prydlondeb	Sefyllfa gwariant Cyfalaf Ariannol (£m) yn erbyn y proffil gwariant a ragwelwyd	Cened-laethol	Misol	0	£31.005 miliwn	£31.002 miliwn
	Gwariant yr Ymddiriedolaeth (£k) ar staff Banc ac Asiantaeth yn erbyn proffil targed y gyllideb	Cened-laethol	Misol	Ddim yn berthnasol	£0.543 miliwn	£0.775 miliwn
	Rhaglen Gwella Costau - cyflawni arbedion (£k) o £1.3 miliwn yn unol â'r proffil	Cened-laethol	Misol	Ddim yn berthnasol	£1.8 miliwn	£1.8 miliwn
	Perfformiad Talu'r Sector Cyhoeddus (% yr anfonebau a dalwyd o fewn 30 diwrnod)	Cened-laethol	Misol	95%	95%	98%

Gwasanaeth Canser Felindre (GCF)

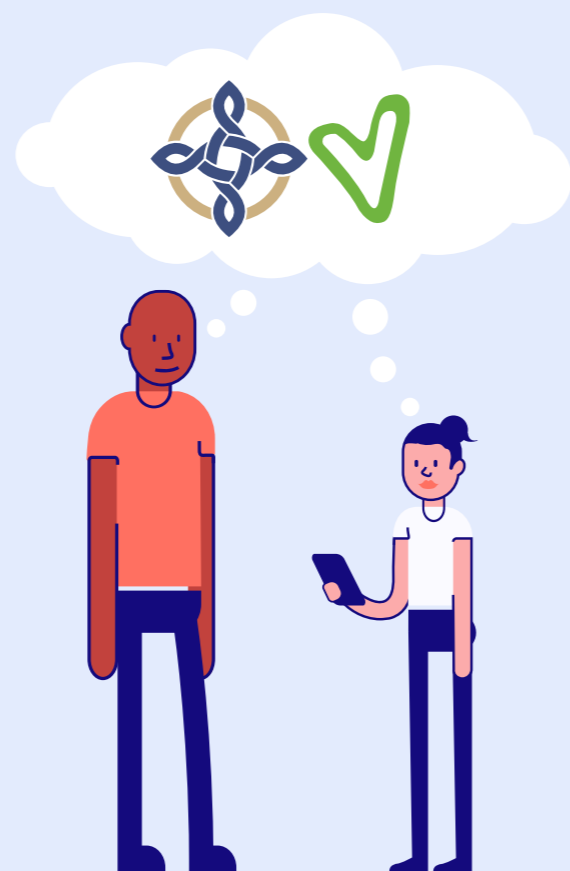
Trosolwg

Roedd perfformiad yn ystod 2023/24 o safon uchel ac yn adlewyrchu ein huchelgais parhaus i ddarparu'r gwasanaethau gorau posibl. Mae meysydd nad ydynt yn bodloni'r lefelau a osodwyd wedi bod, ac yn parhau i fod, yn destun craffu parhaus, ac mae camau gweithredu yn cael eu cymryd i'w gwella. Isod, rydym yn archwilio ein perfformiad yn 2023/24 yn fwy manwl.

Amseroedd Aros a Mynediad at Wasanaethau

Yn ystod y flwyddyn, gwelsom alw mawr am wasanaethau radiotherapi a chemotherapi a roddir yng Nghanolfan Ganser Felindre. Gweithiodd ein staff yn galed i fodloni'r galw hwn, ac rydym o hyd yn archwilio ffyrdd newydd o weithio i leihau amseroedd aros a gwella mynediad cleifion i'n gwasanaethau.

Mae'r galw am wasanaethau cancer yn cael ei yrru gan yr angen i ddarparu gofal i gleifion sydd newydd gael diagnosis o ganser, ond hefyd gan y gofyniad i sicrhau bod cylchoedd newydd o driniaeth ar gael i gleifion presennol e.e. cleifion â chlefyd metastatig y rhagnodir cylchoedd therapi pellach iddynt. Mae'r galw hefyd yn cael ei ddylanwadu gan argaeledd trefnau triniaeth newydd, h.y. cyfryngau trin sydd newydd eu cymeradwyo, megis rhai imiwnotherapiau a thriniaethau wedi'u targedu, sy'n cyflwyno opsiynau triniaeth cwbl newydd neu sy'n dylanwadu ar newidiadau dramatig i lwybrau triniaeth.



Mae'r galw am wasanaethau cancer anlwfeddygol yn GCF wedi bod yn cynyddu'n gyson yn ystod y blynyddoedd diwethaf. Caiff y rhagolwg galw ar gyfer 2024/25 ei lywio gan ddata sy'n deillio o ymarfer mawr yr ydym wedi'i arwain ar y cyd â'n partneriaid yn y byrddau iechyd, Rhwydwaith Canser Cymru, Gwelliant Cymru ac Uned Gyflawni Gweithrediaeth y GIG.

I ddechrau, canolbwyntiodd yr ymarfer modelu galw ar lifoedd hanesyddol cleifion o ofal sylfaenol i ddiagnosis ac ymlaen i driniaeth. Defnyddiwyd y dull hwn i ddatblygu model rhagfynegol a allai ragweld galw allanol wedi'i ysgogi gan atgyfeiriadau cleifion newydd. Rydym wedi defnyddio'r model hwn i feintoli gofynion capasiti ar gyfer 2024/25 a thu hwnt. Byddwn yn parhau i ddefnyddio'r model hwn i adolygu'r galw yn y dyfodol.

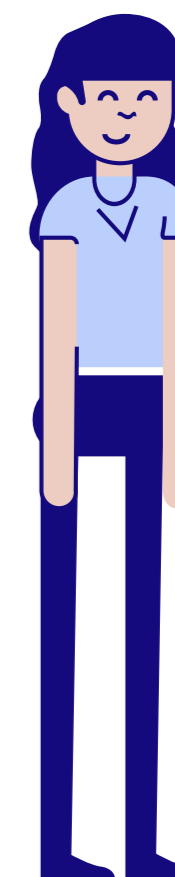
Mae'r tabl isod yn rhoi crynodeb o'r tybiaethau cynllunio sy'n sail i'r cynllun capasiti a chyflawni ar gyfer 2024/25

Twf a Ragwelir yn y Galw am ein Gwasanaethau yn 2024/25

Er mwyn darparu ar gyfer y cynnydd a ragwelir yn y galw ar gyfer 2024/25, bydd angen newidiadau i arferion clinigol a chyflenwi gwasanaethau. Bydd angen archwilio'r defnydd cynyddol o apwyntiadau cleifion allanol rhithwir, y cymysgedd o gyflenwi SACT trwy drwyth geneuol a mewnwythiennol, y defnydd ehangach o hypoffracsiynu wrth roi triniaethau radiotherapi i rai grwpiau cleifion a darparu gofal i gleifion mewn lleoliadau allgymorth. Mae'r gwaith hwn yn mynd rhagddo ochr yn ochr â gweithgarwch i nodi arbedion effeithlonrwydd a datblygiadau ar draws yr holl lwybrau triniaeth.

Adnewyddwyd y proffil galw a ragwelir ar draws yr holl wasanaethau fel rhan o'r Achos Strategol terfynol ar gyfer Achos Busnes Llawn newydd Canolfan Felindre. Mae hyn felly wedi sicrhau bod seilwaith y dyfodol wedi'i ddylunio'n briodol i fodloni'r galw hwn, fel rhan o fodel clinigol rhanbarthol o ofal cancer.

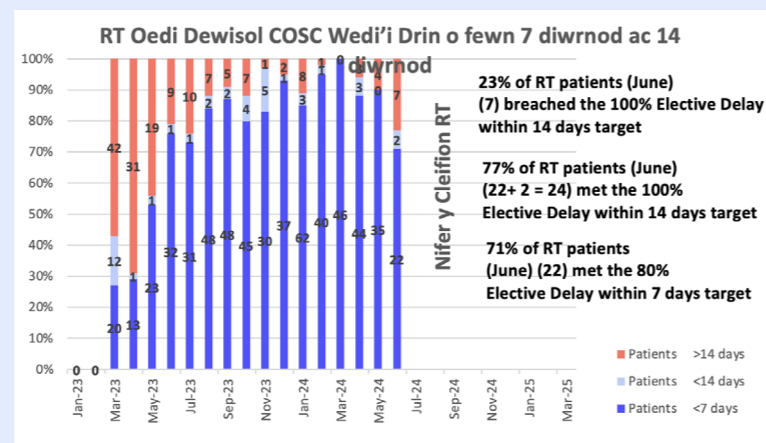
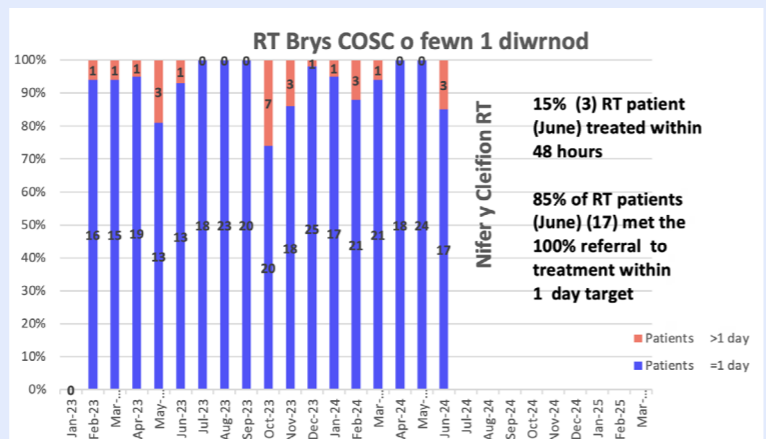
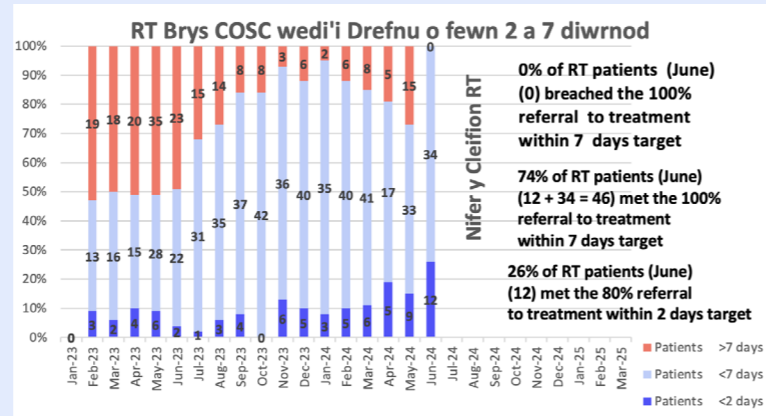
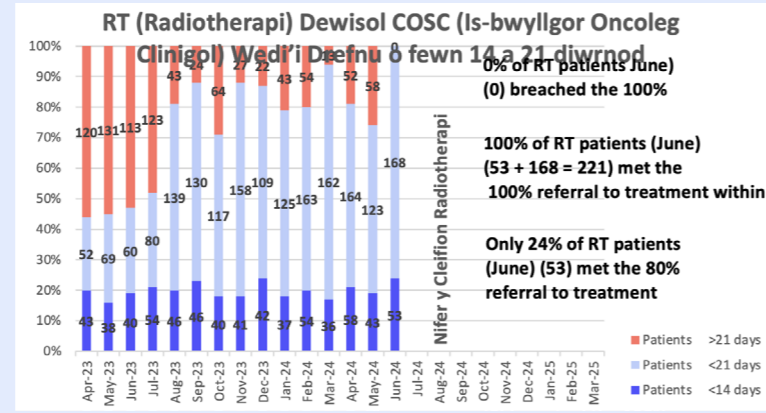
Gwasanaeth	2024-2025
Radiotherapi	6%
Meddygaeth Niwclear	2%
Delweddu Radioleg	10%
Paratoi a Darparu ar gyfer Therapi Gwrth-ganser Systematig	10%
Gwasanaethau Gofal Dydd	2%
Gwasanaethau Cleifion Allanol	10%
Gofal Cleifion Mewnol a Dderbynnir	2%



Cynnydd yn erbyn: Radiotherapi

Yn 2023/24, gwelsom gynnydd yn y galw am wasanaethau radiotherapi. Gwellodd ein perfformiad yn ystod y flwyddyn ac erbyn mis Mawrth 2024:

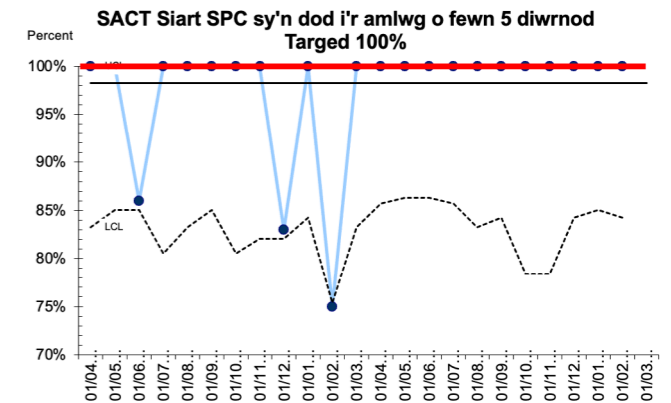
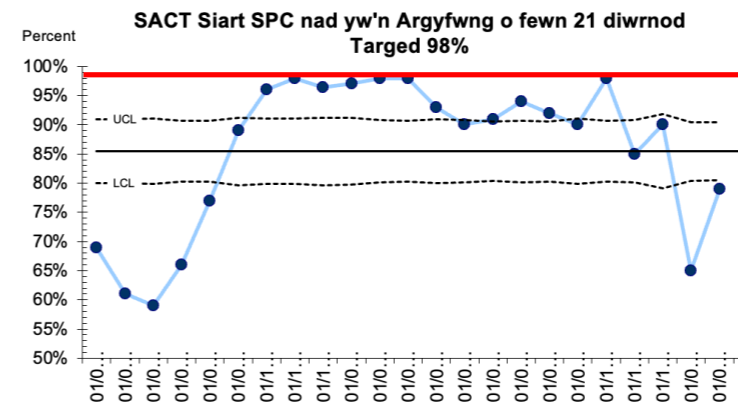
- Cyrhaeddodd 94% o gleifion radiotherapi y targed atgyfeirio a thriniaeth (targed 21 diwrnod)
- Cyrhaeddodd 85% o gleifion radiotherapi y targed atgyfeirio a thriniaeth (targed 7 diwrnod)
- Cyrhaeddodd 94% o gleifion radiotherapi y targed atgyfeirio a thriniaeth (targed 1 diwrnod)
- Cyrhaeddodd 100% o gleifion radiotherapi y targed diwrnod dewisol (targed 14 diwrnod)



Cynnydd yn erbyn: Therapiau Gwrth-ganser Systematig (SACT)

Yn 2023/24, gwelsom gynnydd yn y galw (tua 12%) am wasanaethau SACT. Arweiniodd hyn at heriau sylweddol yn ystod y flwyddyn o ran gallu darparu digon o gapasiti i ateb y galw. Un o'r prif ffactorau a gyfrannodd oedd y gostyngiad parhaus yn y ddarpariaeth o wasanaethau allgymorth ar draws ein partneriaid yn y Byrddau Iechyd yn ogystal â chapasiti fferylliaeth cyfyngedig. Fodd bynnag, rydym yn falch o adrodd bod perfformiad wedi gwella'n sylweddol tua diwedd y flwyddyn ac erbyn mis Mawrth 2024:

- Cafodd 100% o gleifion brys eu trin o fewn y targed (5 diwrnod)
- Cafodd 91% o gleifion nad oeddent yn rhai brys eu trin o fewn y targed (21 diwrnod)



Noder: Mae Ymddiriedolaeth GIG Prifysgol Felindre wedi sefydlu dull rheoli digwyddiadau, trwy strwythur rheolaeth Aur ym mis Chwefror 2024 i oruchwylio darpariaeth gwasanaethau SACT. Mae'r grŵp hwn yn adrodd i Bwyllgor Ansawdd, Diogelwch a Pherfformiad yr Ymddiriedolaeth.

Cynnydd yn erbyn: Mynediad at Wasanaethau Therapi

Roedd perfformiad trwy gydol 2023/24 yn ardderchog yn gyffredinol, ond rydym yn cydnabod bod nifer fach y staff therapiâu yn golygu y gall absenoldeb staff gael effaith anghymesur ar berfformiad cyffredinol. Gwneir pob ymdrech i reoli sefyllfaoedd o'r fath yn effeithiol.

CGF	Ion 23	Chw ef 23	Maw 23	Ebr 23	Mai 23	Meh 23	Gorff 23	Awst 23	Medi 23	Hyd 23	Tach 23	Rhag 23	Ion 24	Chw ef 24	Maw 24
Canran yr Atgyfeiriadau Therapiâu (Cleifion Mewnol) a Welwyd o fewn 2 Ddiwrnod Gwaith															
Deieteg	100	100	100	100	100	100	100	100	100	100	100	100	100	100	100
Ffisio	100	100	100	100	100	100	100	100	100	100	100	100	100	100	100
Therapi Galwed-igaethol	100	100	100	100	100	100	100	100	100	100	100	100	100	100	100
Therapi laith a Lleferydd	100	100	100	100	100	100	100	100	100	100	100	100	100	100	100
Canran yr Atgyfeiriadau Therapiâu Brys (Cleifion Allanol) a Welwyd o fewn 2 wythnos															
Deieteg	91	100	98	84	100	97	95	93	97	100	100	100	100	100	100
Ffisio	100	100	100	100	100	100	100	100	100	100	100	100	100	na	100
Therapi Galwed-igaethol	100	100	100	100	100	100	100	67	100	64	100	100	100	100	100
Therapi laith a Lleferydd	100	100	100	100	100	100	100	100	100	100	100	100	100	100	100
Canran y Therapiâu Arferol (Cleifion Allanol) a Welwyd o fewn 6 wythnos															
Deieteg	100	100	100	96	94	100	100	100	100	100	100	100	100	100	100
Ffisio	100	100	100	100	100	100	94	94	81	100	100	100	100	70	73
Therapi Galwed-igaethol	96	100	96	100	100	100	100	100	93	100	100	100	100	100	100
Therapi laith a Lleferydd	100	100	100	100	100	100	100	100	100	100	100	100	100	100	100

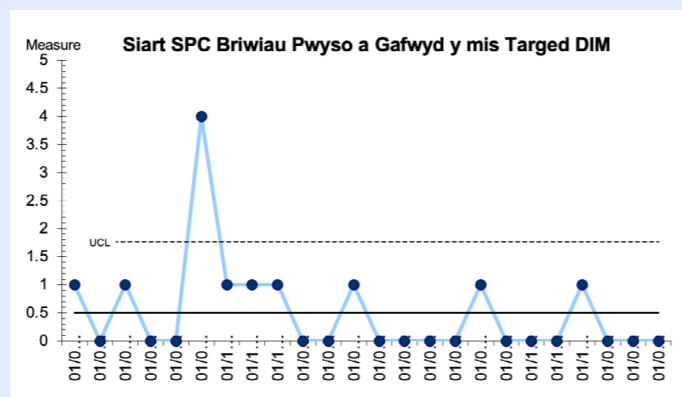
Cynnydd yn erbyn: Targed Gwasanaethau Diogel a Dibynadwy

Heintiau a Gafwyd yn yr Ysbyty: Rydym wedi parhau i gadw at ein cyfraddau isel o heintiau a gafwyd yn yr ysbyty. Mae gennym bolisi dim goddefgarwch o ran heintiau a gafwyd yn yr ysbyty, fel MRSA.

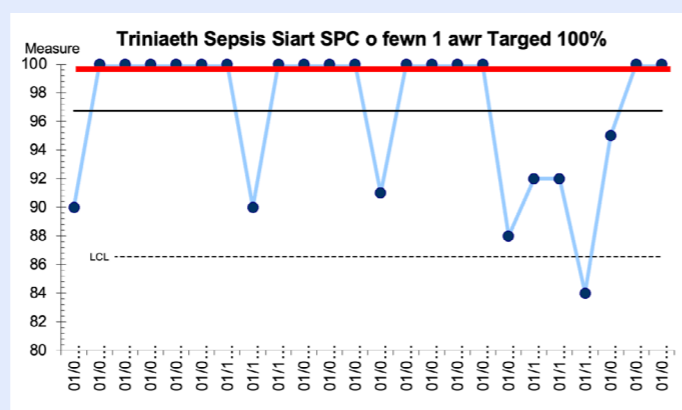
Ein nod yw peidio â gweld unrhyw heintiau o'r fath yn ein cleifion mewnol dros gyfnod o unrhyw flwyddyn. Fodd bynnag, rydym yn cydnabod hefyd y gall ein cleifion mewnol fod yn arbennig o agored i haint oherwydd natur y triniaethau maen nhw'n eu cael a'u cyflwr corfforol.

VCC	Ion 23	Chw ef 23	Maw 23	Ebr 23	Mai 23	Meh 23	Gorff 23	Awst 23	Medi 23	Hyd 23	Tach 23	Rhag 23	Ion 24	Chw ef 24	Maw 24
C.diff	1	0	0	1	0	0	0	0	0	1	0	1	0	0	0
MRSA	0	0	0	0	0	0	1	0	0	0	0	0	0	0	0
MSSA	0	0	0	0	0	0	0	0	0	0	0	0	0	0	1
E.coli	3	1	0	1	0	1	1	0	1	0	0	0	0	0	0
Klebsiella	1	0	0	1	1	0	1	1	0	0	0	0	0	0	1
Pseudo Aerugi	0	0	0	0	0	0	0	0	0	0	0	0	0	0	0
Gram Neg	4	1	0	3	1	1	3	1	1	1	0	0	0	0	1

Briwiau Pwysu: Mae gennym bolisi dim goddefgarwch hefyd o ran niwed i feinwe a briwiau pwysu. Eto, gall ein cleifion mewnol fod yn arbennig o agored i niwed o'r math hwn. Roedd cydymffurfiaeth â'n bwndel Gofal Croen, sydd wedi'i ddatblygu i leihau'r risg o niwed i'r croen a'r meinwe ar gyfer ein cleifion mewnol, yn dangos cydymffurfiaeth lawn â'r targed wlerau pwysau y gellir eu hosgoi drwy'r flwyddyn.



Sgôr Rhybudd Cynnar Cenedlaethol (NEWS): Datblygwyd NEWS yn wreiddiol gan Goleg Brenhinol y Meddygon a'i fwriad yw helpu i leihau nifer y cleifion y mae eu cyflyrau'n dirywio tra byddant yn yr ysbyty. Pan mae claf yn cael ei asesu o dan NEWS, mae sgôr sy'n hafal i, neu sy'n fwy na 3, yn nodi y gallai claf fod mewn mwy o berygl o ddatblygu cymhlethdodau. Yn GCF, rydym yn defnyddio NEWS i benderfynu p'un a oes mwy o berygl i'n cleifion ddatblygu cymhlethdodau sy'n gysylltiedig â sepsis niwtropenig. Os tybir bod claf mewn mwy o berygl o hyn, bydd bwndel 'Chwe Cham Sepsis' (sef cyfuniad o dair triniaeth wahanol a 3 phrawf) yn cael ei roi i'r claf o fewn amser penodol. Mae'r graff isod yn dangos ein bod wedi cyflawni'n gyson neu wedi methu o drwch blewyn ein targed o drin 100% o gleifion Sepsis o fewn awr.



Cynnydd yn erbyn: Targed Profiad Rhagorol i Gleifion

Mae adborth ein cleifion yn gadarnhaol ar y cyfan. Mae'r Ymddiriedolaeth wedi gweithio i wella'r ffordd y mae'n casglu a derbyn adborth gan y rheiny sy'n defnyddio ein gwasanaethau. Mae gwaith i ddeall beth yw'r ffordd orau o gasglu adborth, nodi themâu a defnyddio'r wybodaeth hon i helpu cleifion i wella yn hanfodol. Defnyddir 2 arolwg yn GCF- 'Fyddech chi'n ein hargymell ni?' a 'Eich Profiad Chi yn Felindre'. Mae 'Eich Profiad Chi yn Felindre' yn defnyddio 0-10 yn y cwestiwn am sgorio GCF, tra roedd 'Fyddech chi'n ein hargymell ni?' yn defnyddio Da iawn, Da ac ati.

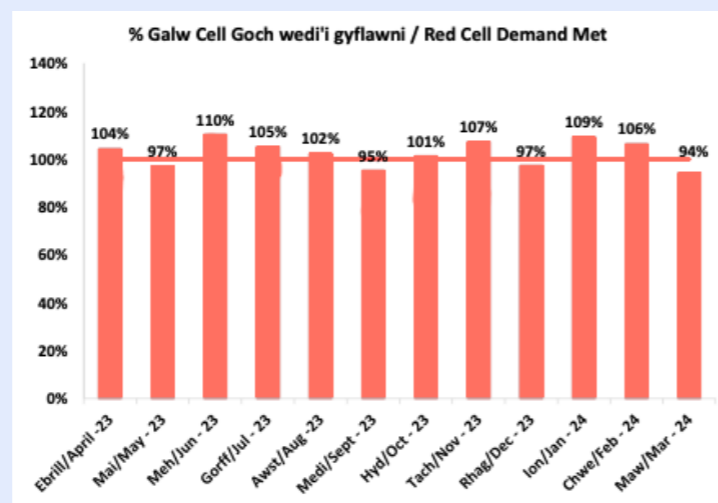
Roedd cleifion yng Ngwasanaeth Ganser Felindre yn gyson yn sgorio eu profiad eu hunain yn dda iawn, gan sgorio cyfartaledd o 96% ar gyfer 'Fyddech chi'n ein hargymell ni?' hyd at gyfartaledd o 86% ar gyfer 'Eich profiad chi yn Felindre'. Mae pwysigrwydd dysgu oddi wrth adborth cleifion yn parhau i fod yn holl bwysig wrth ddatblygu ein gwasanaethau.

CGF	Ion 23	Chw ef 23	Maw 23	Ebr 23	Mai 23	Meh 23	Gorff 23	Awst 23	Medi 23	Hyd 23	Tach 23	Rhag 23	Ion 24	Chw ef 24	Maw 24
% Fyddech chi'n ein hargymell ni?	93	96	95	95	98	96	97	97	95	95	94	95	89	97	96
% Eich Profiad Chi yn Felindre?	84	86	82	82	68	71	91	94	63	83	87	95	98	94	94

Gwasanaethau Gwaed A Thrawsblaniadau Cymru (GGC)

Trosolwg

Roedd perfformiad yn ystod 2023/24 o safon uchel ac yn adlewyrchu ein huchelgais parhaus i ddarparu'r gwasanaethau gorau posibl. Mae meysydd nad ydynt yn bodloni'r lefelau a osodwyd wedi bod, ac yn parhau i fod, yn destun craffu parhaus, ac mae camau gweithredu yn cael eu cymryd i'w gwella. Isod, rydym yn archwilio ein perfformiad yn 2023/24 yn fwy manwl.



Cynnydd yn erbyn: Bodloni'r Galw Clinigol am Gelloedd Coch y Gwaed a Phlatennau

Trwy gydol 2023/24, gwnaeth Gwasanaeth Gwaed Cymru fodloni'r holl alw clinigol am Gelloedd Coch y Gwaed a Phlatennau gan ein hysbytai sy'n gwsmeriaid ledled GIG Cymru. Mae hyn yn ganlyniad cyfathrebu dyddiol sefydledig rhwng y timau Casgliadau a Labordy gan alluogi ymatebion hyblyg i amrywiadau yn lefelau stoc ac anghenion gwasanaeth a gweithio'n agos gyda'n hysbytai sy'n gwsmeriaid.

Cynnydd yn erbyn: Tyfu'n Cofrestr Mêr Esgyrn

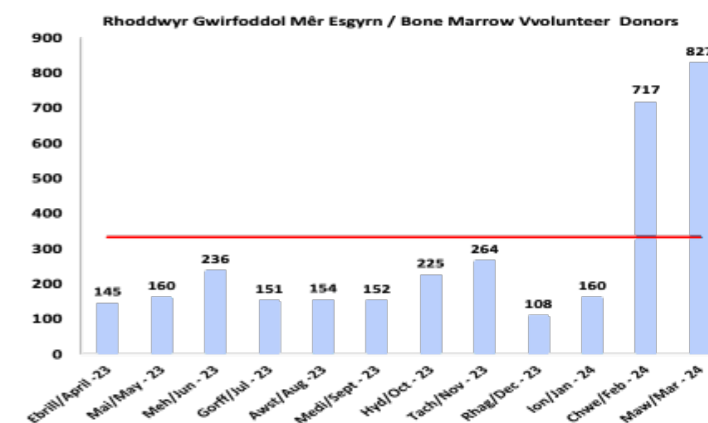
Mae Cofrestr Rhoddwyr Mêr Esgyrn Cymru (WBMDR) yn darparu panel o roddwyr gwirfoddol a recriwtiwyd o'r panel rhoddwyr gwaed sy'n barod i roi bôn-gelloedd i'w defnyddio fel therapi cellog. Mae rhoddwr yn mynychu sesiwn rhoddwr gwaed ac os yw rhwng 17 a 30 oed gofynnir iddo a hoffai ymuno â'r panel. Mae rhoddwyr yn aros ar y panel tan eu pen-blwydd yn 61 oed.

Ar hyn o bryd mae ein cofrestr yn cynnwys dros 70,000 o wirfoddolwyr a gafodd eu recriwtio trwy sesiwn rhoi gwaed. Y targed recriwtio yw 4,000 y flwyddyn na chyflawnwyd yn 2023/2024 (gwirioneddol - 3,341). Fodd bynnag, rydym yn parhau i ganolbwyntio ar ein strategaeth gwasanaeth pum mlynedd gyda'r nod o fynd i'r afael â'r diffyg hwn.

Mae recriwtio Gwirfoddolwyr Mêr Esgyrn (BMV) presennol yn cynnwys cyfuniad o recriwtio rhoddwyr gwaed 17-30 oed mewn sesiynau rhoi gwaed a recriwtio rhoddwyr nad ydynt yn rhoddwyr gwaed gan ddefnyddio swabiau boch. Mae'r grŵp oedran hwn yn cael ei ffafrio gan fod gan roddwyr ifanc hirhoedledd fel rhoddwyr posib ac oherwydd eu bod yn darparu trawsblaniad mwy effeithiol yn glinigol. Mae recriwtio drwy sesiynau rhoddwyr gwaed yn dod yn fwyfwy anodd ei gynnal gan y bydd y strategaeth o gysoni cyflenwad gwaed â'r galw wrth symud ymlaen yn gofyn am fwy o ffocws ar roddwyr gwaed sy'n dychwelyd nad yw eu demograffig o reidrydd yn cyd-fynd â'r grŵp oedran BMV targed.

Mae hyn wedi arwain at y gofyniad i gynyddu ein ffocws ar recriwtio gwirfoddolwyr mêr esgyrn trwy swabiau boch.

Mae 114 cofrestr yn y rhwydwaith fyd-eang, ac mae cyfanswm o tua 41 miliwn o roddwr ar y panel byd-eang. Mae'r panel yn tyfu tua 7% bob blwyddyn. Yn y DU, mae pedair cofrestr gyda chyfanswm o ychydig dros 2 miliwn o roddwyr. Mae Cofrestr Rhoddwyr Mêr Esgyrn Cymru yn cynrychioli 3% - 4% o'r holl roddwyr yn y DU. WBMDR sydd â'r mynegai casglu uchaf o'r 4 cofrestrfa yn y DU ac mae'n sgorio'n gyson uchel mewn mynegeion casglu ac effeithlonrwydd rhyngwladol ac adroddiadau tueddiadau fel Adroddiad Tueddiadau Byd-eang WMDA ac Adroddiad Cofrestrfa Fyd-eang y Rhaglen Rhoddwyr Mêr Genedlaethol (NMDP-USA). Mae'r WBMDR wedi pasio arolygiad yn ddiweddar gan yr Awdurdod Meinweoedd Dynol (HTA) a Rhaglen Rhoddwyr Mêr y Byd (WMDA) ac mae'n cadw ei statws fel canolfan rhoddwyr ar gyfer yr NMDP.

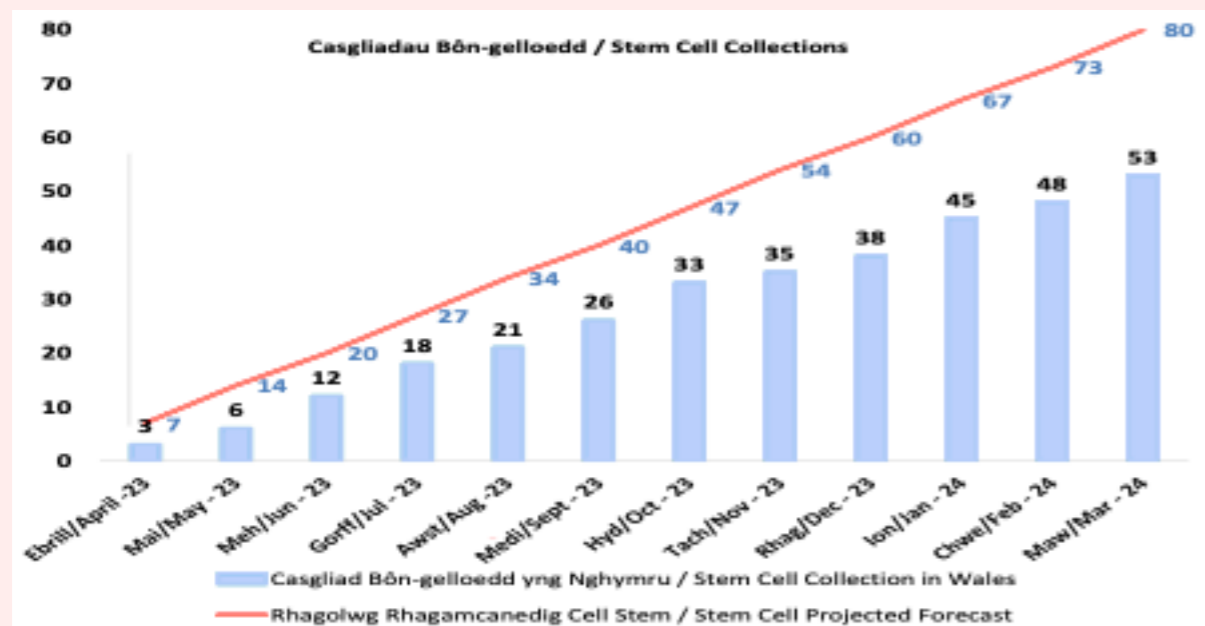


Cynnydd yn erbyn: Bodloni Ceisiadau Gwasanaethau Trawsblannu

Mae ein targed blynyddol ar gyfer nifer y casgliadau bôn-gelloedd y byddem yn eu rhagweld mewn unrhyw gyfnod o 12 mis wedi'i osod ar ddechrau'r flwyddyn.

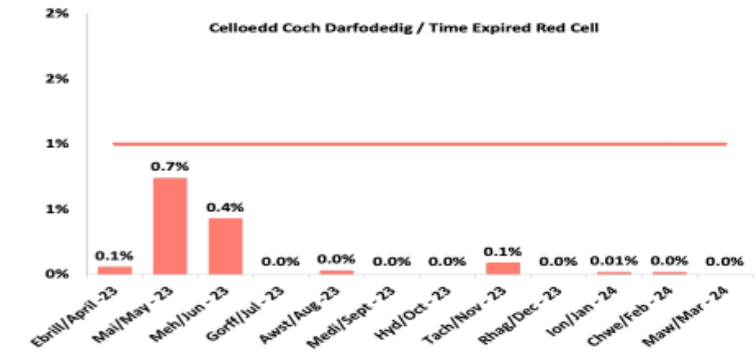
Mae yna nifer uchel o ffactorau amrywiol sy'n dylanwadu ar nifer y casgliadau bôn-gelloedd a wneir mewn unrhyw fis calendr. Mae yna brawf cadarnhau cychwynnol, sydd yna'n cael ei anfon yn ôl i'r ganolfan drawsblannu sy'n gwneud penderfyniad ynghylch pa roddwr fydd yn cael ei ddwyn ymlaen ar gyfer eu claf penodol. O gyfatebiaeth genetig sylfaenol ein rhoddwyr, argaeledd a pharodrwydd ein rhoddwyr i gymryd rhan a rhoi, mae llesiant y claf sy'n ei dderbyn, a'i lwybr triniaeth, oll yn cyfrannu at y nifer terfynol o gasgliadau a fydd yn cael eu gwneud mewn unrhyw fis calendr.

Yn ystod 2023/24, methodd Cofrestr Rhoddwyr Mêr Esgyrn Cymru â chyrraedd ei tharged blynyddol. Mae strategaeth bum mlynedd Cofrestrfa Rhoddwyr Mêr Esgyrn Cymru, sy'n ailwerthuso'r model casglu presennol a'i huchelgais, yn cael ei datblygu i gefnogi datblygiad parhaus y gwasanaeth. Mae hyn yn rhan o Raglen Dyfodol Gwasanaeth Gwaed Cymru ac fel rhan o'r rhaglen hon mae cynllun adfer wedi'i roi ar waith i wella recriwtio rhoddwyr newydd i'r Gofrestr a fydd, dros amser, yn cynyddu nifer y casgliadau.

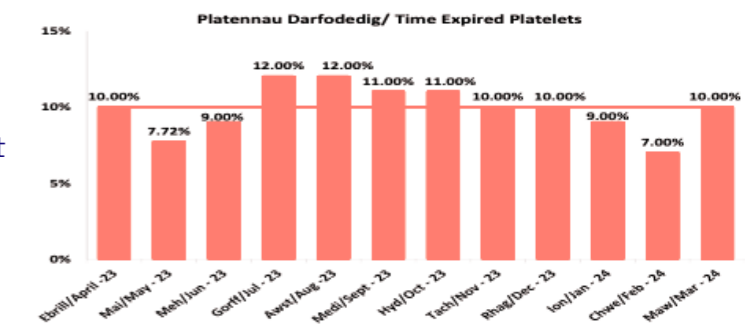


Cynnydd yn erbyn: Lleihau Gwastraff oherwydd bod amser Celloedd a Phlatennau wedi Dod i Ben

Mae sicrhau bod y cyflenwad cydrannau gwaed, sydd â chyfnod silff cyfyngedig, yn cyd-fynd â'r galw amrywiol gan ysbytai yn amlochrog ac yn hynod gymhleth. Ar hyn o bryd, mae GGC wedi gosod targed iddo'i hun, o ddim mwy nag 1% o amser defnyddio Celloedd Coch y Gwaed yn dod i ben bob mis, lle maent yn mynd y tu hwnt i'w 'cyfnod silff' o 35 diwrnod a tharged o 10% ar gyfer platennau (oes silff o 7 diwrnod). Yn ystod 2023/24, arhosodd lefelau'r amser celloedd coch a ddaeth i ben yn gyson is na'r targed o 1%, a phriodolwyd hyn i reolaeth weithredol ac ystwyth y gadwyn gyflenwi ac mae'n dangos perfformiad rhagorol y gwasanaeth.



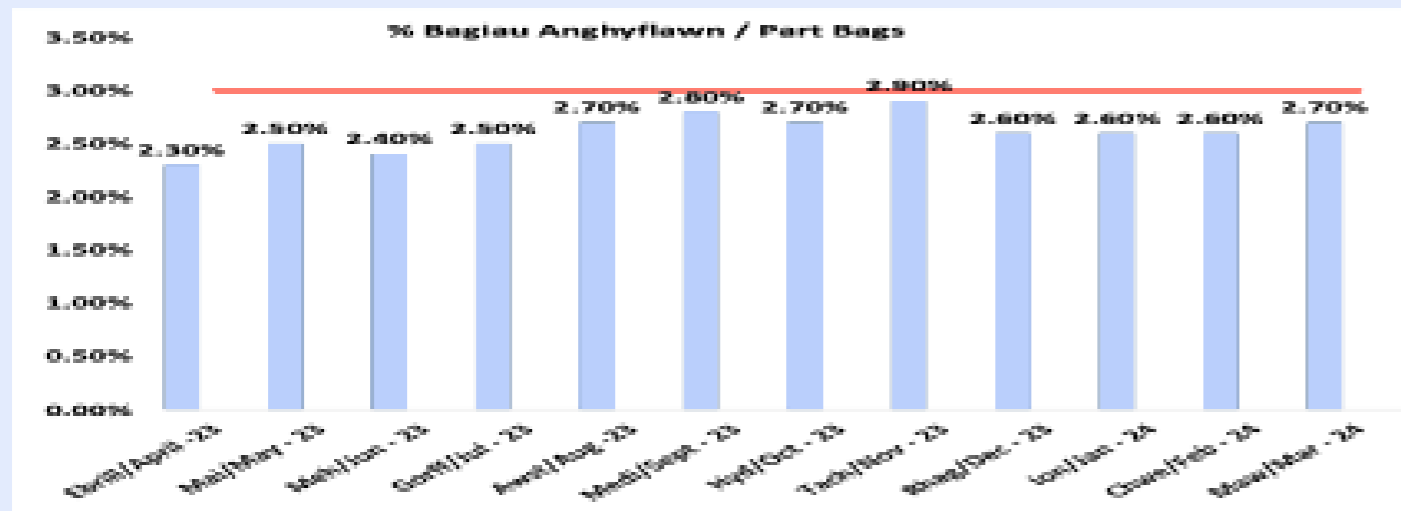
Roedd amser dod i ben platennau i raddau helaeth o fewn ein goddefiant targed yn ystod y flwyddyn adrodd. Fodd bynnag, roedd pedwar mis pan wnaethom ragori ar y trothwy goddefiant targed. Felly rydym yn parhau i ganolbwyntio ar ddarparu gwasanaeth ac wedi datblygu'r camau gweithredu canlynol i sicrhau ein bod yn parhau i wella'r gwasanaeth a lleihau gwastraff.



- Monitro 'oedran stoc' yn ddyddiol fel rhan o'r cyfarfodydd 'Gwydnwch'.
- Mae Strategaeth Platennau Gwasanaeth Gwaed Cymru yn cael ei datblygu. Bydd hyn yn cael ei reoli trwy Raglen Dyfodol Gwasanaeth Gwaed Cymru - Rhaglen Moderneiddio Gwasanaethau Labordy.
- Rydym yn datblygu offeryn rhagweld i lywio penderfyniadau ynghylch gweithgynhyrchu platennau cyfun.

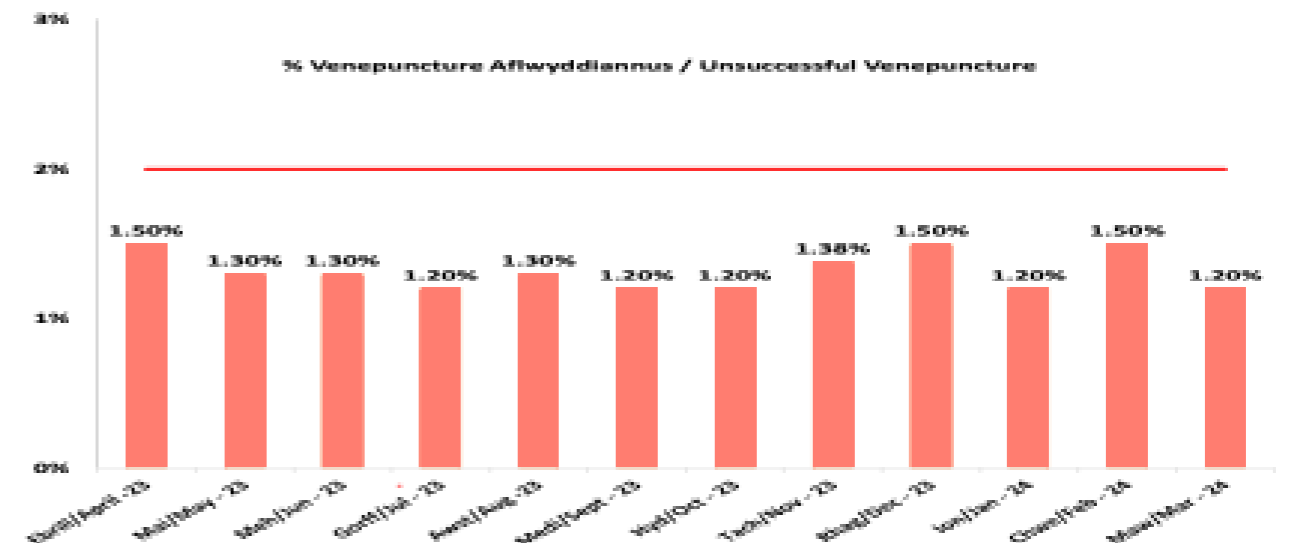
Cynnydd yn erbyn: Rhoddion Cyfan o Waed Cyflawn

Bag rhannol yw'r term a ddefnyddiwn i ddisgrifio rhodd gwaed cyflawn o lai na 420ml o waed ac nad yw felly'n ymarferol ar gyfer defnydd clinigol ac sy'n cael ei ddiystyru. Mae nifer o resymau pam y gallai fod angen stopio rhodd cyn i'r cyfaint angenrheidiol o waed gael ei gasglu. Mae'r rhesymau hyn yn cynnwys techneg tynnu gwaed, y rhoddwyr yn teimlo'n sâl neu fethiant yr offer. Ein targed cyfredol yw sicrhau ein bod yn casglu llai nag uchafswm o 3% o roddion gwaed bagiau rhannol ac yn ystod 2023/24 rydym yn falch o adrodd ein bod wedi cyrraedd y targed hwn bob mis. Fodd bynnag, ac er gwaethaf y perfformiad rhagorol hwn, bydd Gwasanaeth Gwaed Cymru yn parhau i foderneiddio ein gwasanaeth ac yn ymdrechu i leihau nifer y bagiau rhannol lle bynnag y bo modd.



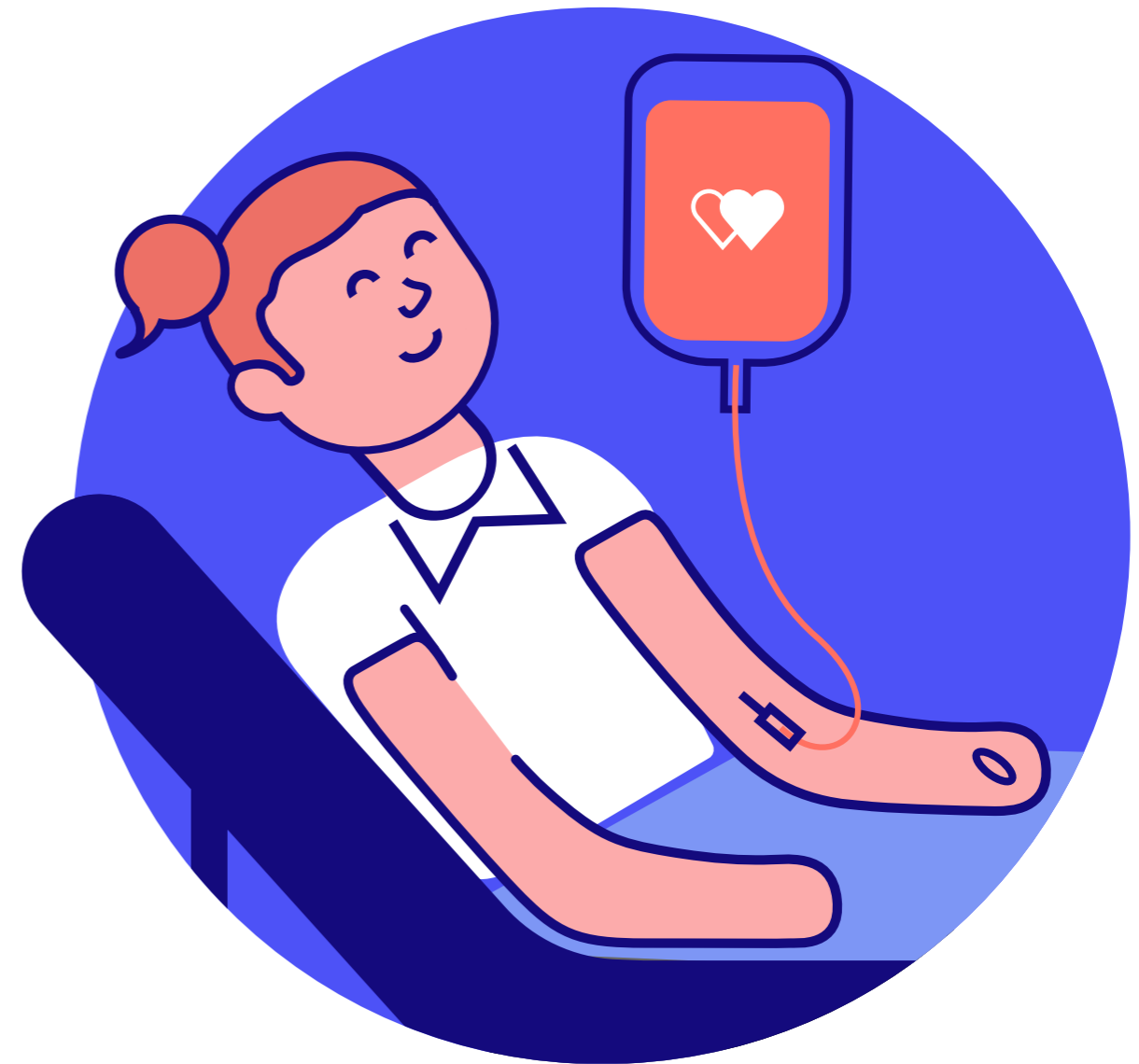
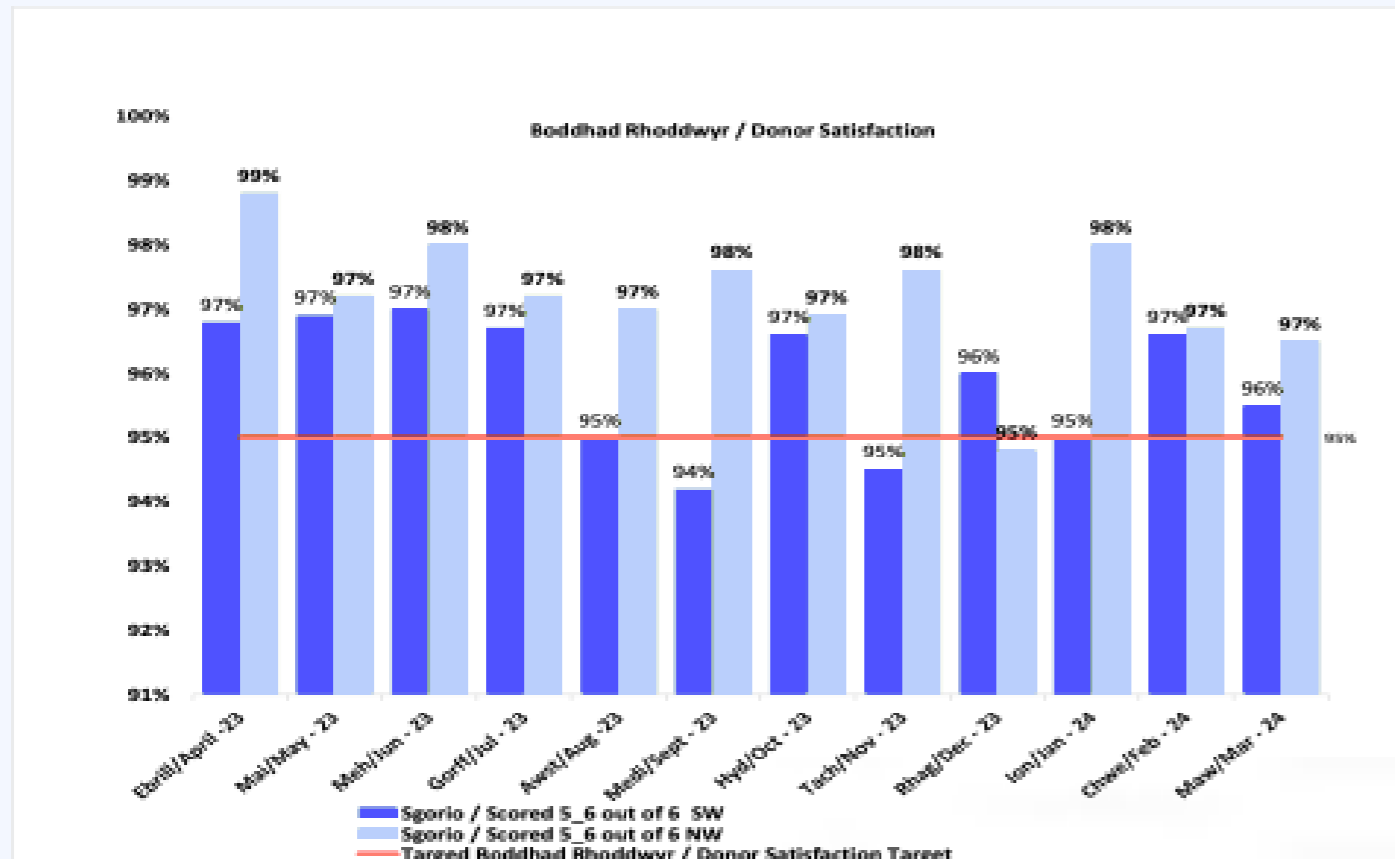
Cynnydd yn erbyn: Tynnu Gwaed yn Aflwyddiannus

Mae tynnu gwaed yn aflwyddiannus yn cyfeirio at roddwyr sydd wedi cyrraedd y gadair roi ond er gwaethaf ymgais i dynnu gwaed y rhoddwr, nid oes unrhyw waed yn mynd i mewn i'r bag. Mae nifer o resymau pam y gall hyn ddigwydd. Yn aml, gallai hyn fod o ganlyniad i wythiennau rhoddwr anhygyrch, techneg tynnu gwaed gwael neu'r offer yn methu. 2% yw ein trothwy goddefiant ar hyn o bryd ar gyfer yr holl roddwyr lle cychwynnir rhoi gwaed, ond mae'r ymgais i dynnu gwaed yn methu. Roeddem yn gweithio'n rhagorol ac yn gyson o fewn targed y lefelau goddefiant yn ystod 2023/24. Er gwaethaf perfformiad cryf yn y maes hwn, bydd GGC yn parhau i foderneiddio ein gwasanaeth ac yn ymdrechu i leihau nifer yr achosion o dynnu gwaed yn aflwyddiannus lle bynnag y bo modd.



Cynnydd yn erbyn: Targed Profiad o'r Radd Flaenaf i Roddwyr

Mae pwysigrwydd dysgu o adborth rhoddwyr yn parhau i fod o'r pwys mwyaf i ddatblygiad parhaus ein gwasanaethau. Yn ystod 2023/24, mae Gwasanaeth Gwaed Cymru wedi parhau i weithio'n galed i wella systemau a phrosesau yn ymwneud â rheoli pryderon i sicrhau y caiff adborth gan roddwyr a defnyddwyr gwasanaeth ei reoli mewn modd amserol ac effeithiol, gan sicrhau y caiff gwersi eu dysgu ac y caiff gwelliannau i'r gwasanaeth eu nodi a'u gweithredu. Mae hyn wedi arwain at adborth rhagorol gan roddwyr sydd wedi cyrraedd ein targed yn gyson.



Risgiau A Heriau

Canolfan Ganser Felindre

Ar hyn o bryd, mae Canolfan Ganser Felindre yn wynebu nifer o heriau allweddol. Mae manylion ychwanegol am ein ffordd o fynd i'r afael â'r rhain i'w gweld yn ein cynllun tair blynedd, ond mae'n bwysig cydnabod bod y materion hyn yn effeithio ar gynllun ein gwasanaethau a'n perfformiad.

Mwy o achosion cancer

Rhagwelir y bydd nifer yr achosion cancer yng Nghymru'n cynyddu 2% y flwyddyn hyd at 2031. Fodd bynnag, rydym yn rhagweld y bydd y galw am y rhan fwyaf o'r gwasanaethau a ddarparwn yn cynyddu fel a ganlyn.

Twf a Ragwelir yn y Galw am ein Gwasanaethau yn 2024/25

Gwasanaeth	2024-2025
Radiotherapi	6%
Meddygaeth Niwclear	2%
Delweddu Radioleg	10%
Paratoi a Darparu ar gyfer Therapi Gwrth-ganser Systematig	10%
Gwasanaethau Gofal Dydd	2%
Gwasanaethau Cleifion Allanol	10%
Gofal Cleifion Mewnol a Dderbynir	2%

Mae canlyniadau'n parhau i amrywio ledled Cymru

Er bod cyfraddau goroesi wedi gwella, mae cyfraddau goroesi rhwng y lleiaf a'r mwyaf difreintiedig yn ne-ddwyrain Cymru yn parhau i amrywio'n sylweddol. Mae angen i ni weithio gyda'n partneriaid i leihau annhegwch, gwella atal, gwella cyfraddau canfod yn gynt a diagnosis cynt, a gwella mynediad cleifion at driniaeth a chael triniaeth.

Mae bwloch rhwng y galw a ragwelir a'r cyflenwad, ac mae angen i ni ei gau

Bydd y cynnydd yn nifer yr achosion cancer, cynnydd yng nghyfraddau goroesi pobl â chanser a'r cymhlethdod cynyddol mewn triniaethau'n creu pwysau sylweddol ar ein gallu i gyflwyno'r lefel ofynnol o wasanaethau yn y dyfodol. Mae'n hanfodol bod y system gofal iechyd yn ymateb i'r galw cynyddol a newidiol hwn er mwyn parhau i ddarparu gwasanaethau a chynnal perfformiad cyfredol.

Mae cymhlethdod triniaethau'n dwysáu

Mae arloesi a newid clinigol a thechnolegol mewn gwasanaethau canser yn digwydd yn gyflym. Gwyddom fod datblygiadau newydd mewn radiotherapi ar y gorwel, ynghyd â meddygaeth bersonoledig. Yn yr un modd, o fewn gwasanaethau SACT, mae rhestr gynyddol o fathau o ganser y mae imiwnotherapi wedi dangos canlyniadau addawol ar eu cyfer ac, o ganlyniad, rydym yn cyflwyno mwy fyth o driniaethau imiwnotherapi. Defnyddir y triniaethau hyn yn aml yn ychwanegol at therapïau presennol neu, mewn rhai achosion, maent yn darparu opsiynau cwbl newydd i gleifion. Mae hwn yn faes cyffrous a deinamig. Rydym yn cydnabod bod defnyddio'r triniaethau newydd hyn yn cyflwyno lefelau cymhlethdod newydd ac y byddant weithiau'n cael eu cyflwyno dros gyfnodau estynedig. Rhaid inni sicrhau bod y gefnogaeth a'r isadeiledd priodol ar waith i'n galluogi i barhau i gynnig y triniaethau hyn mewn modd amserol, diogel er mwyn sicrhau'r canlyniadau gorau posibl i'n cleifion.

Mae mwy bobl yn byw gyda chanser a thu hwnt i ganser

Wrth i driniaethau wella, mae goroesi canser yn y DU wedi dyblu dros y 40 mlynedd diwethaf. Felly, mae angen ymagwedd newydd at ofal tymor hwy i gefnogi unigolion â thriniaeth ac adsefydlu parhaus, ac i sicrhau bod cleifion yn gallu gwneud y mwyaf o'u potensial a mwynhau'r ansawdd bywyd gorau oll.

Mae angen datblygu ystod ehangach o wasanaethau sy'n cefnogi unigolion ac sy'n eu helpu nhw i chwarae rhan lawn mewn cymdeithas, gan gynnwys cyflogaeth, yn dilyn eu hadferiad. Mae angen i ni sicrhau ein bod yn gallu parhau i gynnig Gwasanaethau Seicoleg Glinigol a Therapïau cadarn, o safon. Bydd hyn yn gofyn am newid yn y berthynas rhwng y claf a'r clinigwr, a bydd cleifion yn chwarae rhan gyfartal mewn dylunio a chyd-gynhyrchu gofal.

Cyflenwad Gweithlu

Mae goroesi canser yn y DU wedi dyblu dros y 40 mlynedd diwethaf. Felly, mae angen ymagwedd newydd at ofal tymor hwy i gefnogi unigolion â thriniaeth ac adsefydlu parhaus ac i sicrhau bod cleifion yn gallu gwneud y mwyaf o'u potensial a mwynhau'r ansawdd bywyd gorau oll. Mae angen datblygu ystod ehangach o wasanaethau sy'n cefnogi unigolion ac sy'n eu helpu nhw i chwarae rhan lawn mewn cymdeithas, gan gynnwys cyflogaeth, yn dilyn eu hadferiad. Mae angen i ni sicrhau ein bod yn gallu parhau i gynnig Gwasanaethau Seicoleg Glinigol a Therapïau cadarn. Bydd hyn yn gofyn am newid yn y berthynas rhwng y claf a'r clinigwr, a bydd cleifion yn chwarae rhan gyfartal mewn dylunio a chyd-gynhyrchu gofal.

Risgiau A Heriau

Gwasanaeth Gwaed Cymru

Cynnal Panel Rhoddwyr Iach ac Ymrwymedig

Mae'r her o sicrhau bod gennym ddigon o roddwyr o'r grŵp cywir i ateb ein galw yn un sy'n cael ei phrofi gan wasanaethau gwaed yn fyd-eang gyda phoblogaeth sy'n heneiddio, mwy o deithio i wledydd lle gall rhoddwyr fod yn agored i glefyd rhoddwyr gwaed a phobl â bywydau prysur.

Cwrdd â'r Galw a Datblygu'r Gwasanaeth

Mae cysoni galw amrywiol ysbytai â chyflenwad cydrannau gwaed, yn enwedig y rhai ag oes silff gyfyngedig, yn her.

Mae defnydd cynyddol o imiwnotherapi a gwell cydymffurfiaeth â chanllawiau cenedlaethol yn cynyddu'r galw am brofion gwaed cyfeirio arbenigol iawn a ddarperir gan labordy Imiwnohematoleg Celloedd Coch (RCI) GGC. Mae'r angen am y gwasanaeth hwn yn parhau i dyfu ac nid yw'n gynaliadwy o dan y trefniant comisiynu presennol sydd angen ei ddiwygio.

Disgwylir i'r galw am roddion bôn-gelloedd a gwasanaethau imiwnoleg trawsblaniadau gynyddu hefyd oherwydd deddfwriaeth cydsyniad tybiedig ledled y DU a mwy o ddefnydd o driniaethau bôn-gelloedd. Mae Gwasanaeth Gwaed Cymru hefyd yn archwilio'r cyfle i ehangu ei wasanaethau casglu bôn-gelloedd ar gyfer sefydliadau partner.

Parhau i Fodloni Canllawiau Dethol Gwaed a Gofynion Rheoliadol Llym

Mae newidiadau mewn gwyddoniaeth, technoleg a ffyrdd o weithio yn golygu bod y gwasanaeth a'r gofynion rheoliadol ar gyfer gwasanaethau gwaed yn datblygu ac yn esblygu'n barhaus.

Yn ogystal â hyn, mae newidiadau rheolaidd i Ganllawiau Dewis Rhoddwyr (DSGs) a chanllawiau Cyd-bwyllgor Cynghori Proffesiynol ar Wasanaethau Trallwyso Gwaed a Thrawsblannu Meinweoedd y DU (JPAC) ar gyfer *y The Guidelines for the Blood Transfusion Services in the United Kingdom (Red Book)* (Saesneg yn unig).

Yn olaf, bydd y gwasanaeth yn derbyn canlyniadau ac argymhellion yr ymchwiliad Gwaed Heintiedig yn 2024 a bydd yn ofynnol iddo ymateb i'r rhain o fewn terfynau amser y cytunwyd arnynt.

Gwyddoniaeth a thechnoleg sy'n newid

Mae datblygiadau mewn dealltwriaeth wyddonol a meddygol o darddiad a rheolaeth afiechydon, ynghyd â datblygiadau technolegol ategol ehangach, yn darparu cyfleoedd niferus i newid llifoedd gwaith gweithredol, arbedion a'r gwasanaethau a ddarperir gan GGC. Mae hyn yn cynnwys Dilyniannu'r Genhedlaeth Nesaf (NGS) a Chynhyrchion Meddyginiaethol Therapi Uwch (ATMPs).

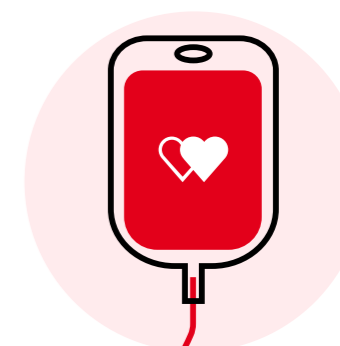
Yn ystod 2023/24, parhaodd GGC i 'sganio'r gorwel' a chefnogi Llywodraeth Cymru a GIG Cymru i ddatblygu strategaethau i hwyluso mabwysiadu'r therapiau ATMP newydd hyn. Trwy Therapiau Datblygiedig Cymru, gweithiodd GGC yn agos gyda sefydliadau GIG Cymru, y sector preifat a'r trydydd sector i wneud argymhellion ar weithgareddau wedi'u blaenoriaethu sy'n ofynnol ar gyfer cyflwyno menter o'r fath.

Mae technoleg awtomataidd yn esblygu'n gyflym ym maes gweithgynhyrchu a phrofi cyfansoddion gwaed ac mae GGC yn archwilio potensial y technolegau hyn gan gynnwys genoteipio celloedd coch.

Mae datblygiadau fel dadansoddi data yn seiliedig ar ddeallusrwydd artiffisial, a rhoi gweithdrefnau cyffredin gwell trwy realiti estynedig ar waith, sy'n cynyddu llif ac ansawdd, yn dileu camgymeriadau ac yn amlgu problemau'n gynt ac yn gost effeithiol. Bydd mabwysiadu'r technegau hyn yn galluogi datblygiadau pellach o ran effeithlonrwydd ac ansawdd ein gwasanaethau.

Y Gweithlu

Rhaid i GGC ymateb i'r datblygiadau hyn o ran ei weithlu ei hun ond hefyd yn ei rôl wrth hyfforddi'r gweithlu gwyddonol presennol ac yn y dyfodol ar gyfer GIG Cymru trwy gynorthwyo darpariaeth ar gyfer israddedigion a'i allgymorth anffurfiol a ffurfiol i gefnogi cydweithwyr y GIG. Hefyd, mae angen ystyried llif staff gwyddonol lefel mynediad a'u dilyniant gyrfaol yn y GIG, sydd eisoes yn creu rhywfaint o bwysau yn GGC. Yn ogystal, bydd cystadleuaeth â'r sector masnachol am wyddonwyr yn cynyddu'r anawsterau recriwtio / cadw. Bydd hyn yn golygu y bydd yn rhaid i ni ddatblygu a chynnal rolau a chyfleoedd deniadol. Mae strategaethau addysg sy'n cefnogi cynllunio dilyniant ac sy'n datblygu gweithlu sy'n hyblyg ac yn ymatebol i'r trawsnewidiad yn cael eu datblygu, yn ogystal â strategaethau addysg sy'n ategu'r gofynion am sgiliau newydd, sy'n dod i'r amlwg.



Pryderon

Gall effeithiau niwed, pan fydd pethau'n mynd o chwith, fod yn eang a chael canlyniadau emosiynol a chorfforol andwyol, nid yn unig i'r defnyddwyr gwasanaeth, ond hefyd i aelodau'r teulu neu gynrychiolwyr sy'n gweithredu ar eu rhan.

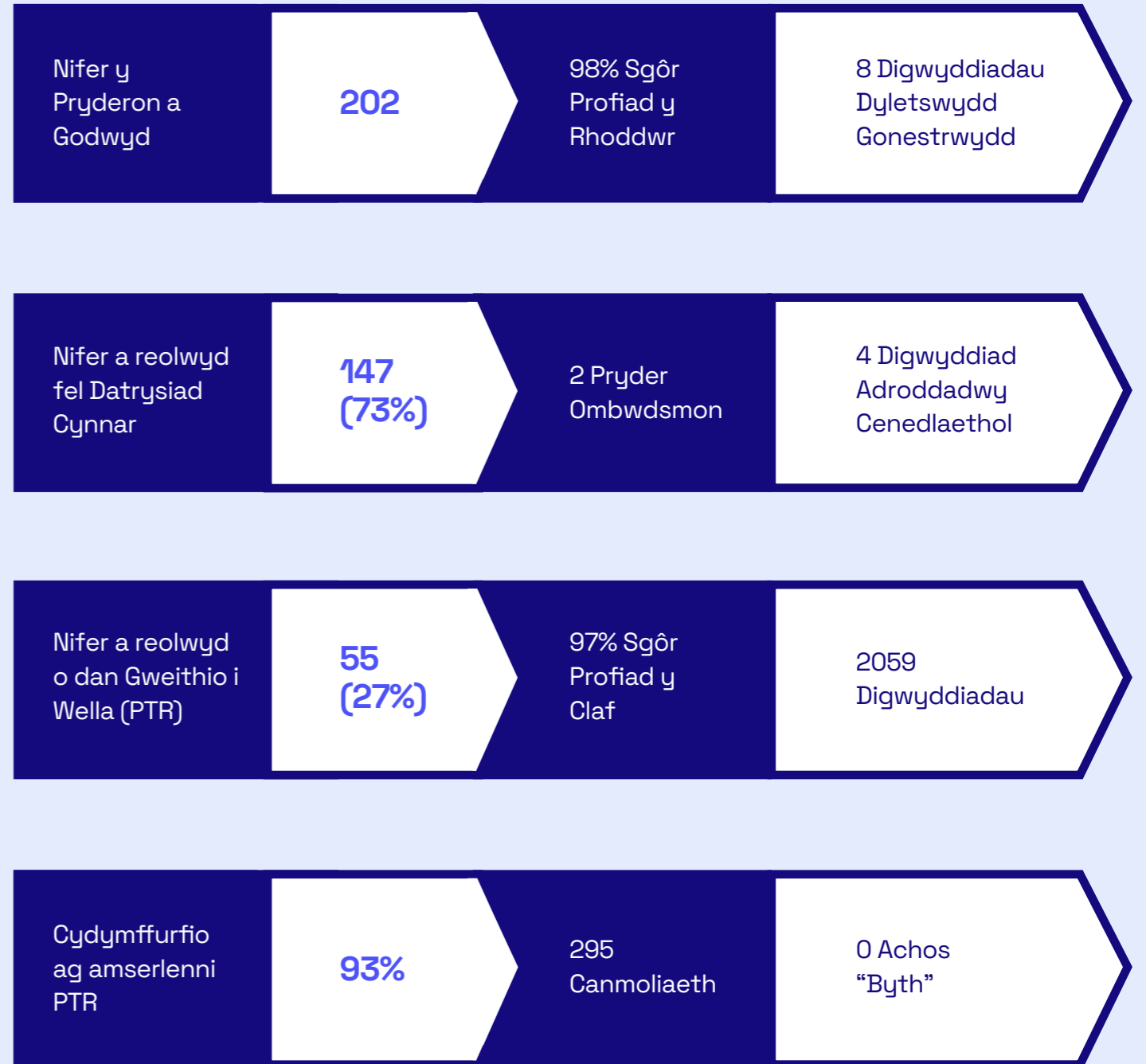
Mae'r Ymddiriedolaeth yn gosod gwerth uchel ar sicrhau mai ein cleifion a'n rhoddwyr sydd wrth wraidd popeth a wnawn, ac rydym yn ddiolchgar am y lefel barhaus o gymorth, anogaeth ac adborth a gawn gan ein cleifion, rhoddwyr, staff, a phartneriaid.

Er ein bod yn ymfalchïo mewn cyflenwi gwasanaethau diogel o ansawdd uchel, ar adegau mae pethau'n mynd o chwith. Pan fydd hyn yn digwydd, rydym wedi ymrwymo i ddatrys y materion hyn gyda thryloywder ac yn unol â gofynion deddfwriaethol a chenedlaethol, yn arbennig Rheoliadau'r Gwasanaeth Iechyd Gwladol (Trefniadau Pryderon, Cwynion ac Iawn) (Cymru) 2011 a elwir yn gyffredin fel Gweithio i Wella (PTR). Ystyr "pryder" ("concern") yw unrhyw gŵyn, hawliad, neu ddigwyddiad diogelwch claf yr adroddwyd amdano (am driniaeth neu wasanaethau GIG).

Mae Adroddiad Blynnyddol Gweithio i Wella Ymddiriedolaeth GIG Prifysgol Felindre 2023-2024 yn rhoi trosolwg o sut mae'r Ymddiriedolaeth wedi rheoli pryderon yn ystod y flwyddyn. Mae hwn ar gael ar wefan yr Ymddiriedolaeth. Mae'r adroddiad yn amlinellu sut mae ein systemau a'n prosesau wedi datblygu ar gyfer ymchwilio ac ymgysylltu'n effeithiol â chleifion, rhoddwyr, a'u teuluoedd, gan ddarparu ymatebion cynhwysfawr. Mae hyn yn sicrhau bod newidiadau wedi'u gwneud, gwersi wedi'u dysgu a chanlyniadau gweithredu wedi'u lledaenu yn dilyn yr ymchwiliadau.



Cipolwg ar 2023-24



Codwyd 202 o gwynion, sy'n cyfateb i lai na 0.06% o gysylltiadau cleifion a rhoddwyr. Mae nifer y cwynion wedi cynyddu o'i gymharu â blynyddoedd blaenorol (gweler y graff ar y dde). Fodd bynnag, fel canran o weithgarwch, nid yw hyn wedi newid. Pan ymchwiliir i gwyn yn unol â Rheoliadau Gweithio i Wella, rhoddir cydnabyddiaeth i'r achwynydd o fewn 2 ddiwrnod gwaith o godi'r cwyn. Mae Llywodraeth Cymru yn ei gwneud yn ofynnol i Gyrff Iechyd yng Nghymru ymchwilio'n drylwyr i bob cwyn a dderbynnir a bod 75% o'r rhain yn cael eu datrys o fewn 30 diwrnod gwaith o'u derbyn.

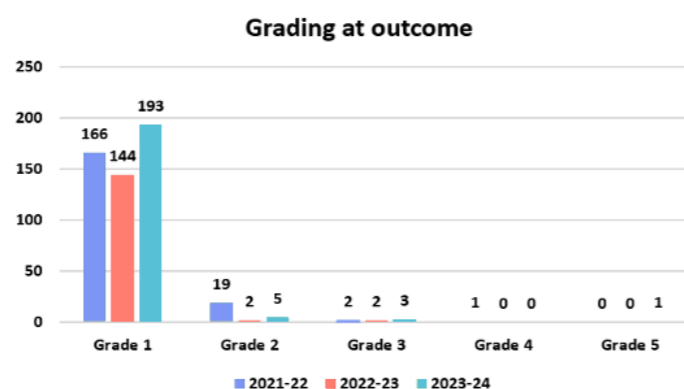
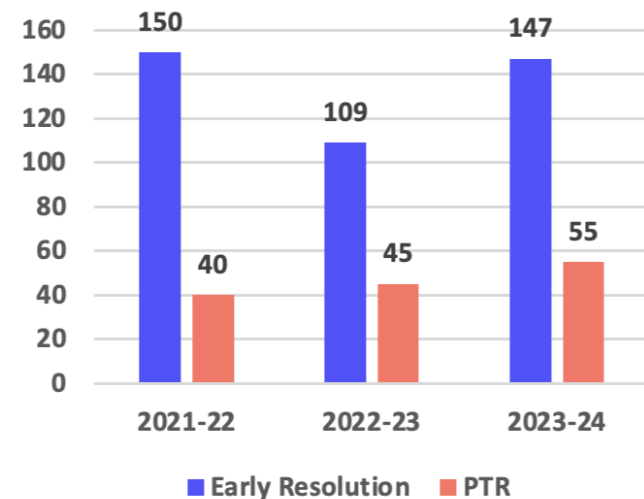
Graddio Cwyn

Mae pob cwyn yn cael ei graddio ar ôl ei derbyn, o 1 (Dim Niwed) i 5 (Niwed Trychinebus) yn unol â Fframwaith Graddio Cymru Gyfan. Bydd hyn yn pennu lefel yr ymchwiliad sy'n ofynnol wrth ddelio â'r mater(ion) a godwyd. Mae pob cwyn yn destun asesiad o niwed i benderfynu ar y radd ac a oes posibilrwydd y gallai'r Ymddiriedolaeth fod wedi torri ei dyletswydd i ofalu, er mwyn sicrhau bod y lefel briodol o ymchwiliad yn cael ei chomisiynu.

Roedd 98% o'r cwynion a godwyd yn rhai lefel isel gyda dim niwed neu niwed isel ac wedi graddio lefel 1 neu 2, sef cynnydd o 3% ar y flwyddyn flaenorol.

Roedd tair cwyn gradd 3 ac un cwyn gradd 5. Roedd y rhain yn ymwneud â materion gan gynnwys:

Cwynion wedi'u Derbynn am yr Ymddiriedolaeth



- Cyfathrebu trwy gydol y driniaeth
- Oedi mewn cemotherapi
- Rheoli poen
- Ymddygiad staff
- Dos cemotherapi a chynllunio ar gyfer rhyddhau

O fewn Gwasanaeth Canser Felindre, mae pryder a themâu dysgu a nodwyd yn ystod y cyfnod hwn yn ymwneud ag **apwyntiadau, cyfathrebu â chleifion a chynllunio triniaeth** ac mae nifer o dueddiadau penodol yn amlwg ac fe'u hamlygir isod:

- Mae'r thema ynghylch cyfathrebu ac apwyntiadau, a amlygwyd mewn adroddiadau blaenorol, yn parhau. Mae cleifion yn adrodd anhawster wrth gysylltu ag adrannau, yn enwedig ysgrifenyddion meddygol (ffonau ddim yn cael eu hateb a negeseuon llais ddim yn cael eu dychwelyd). Mewn perthynas ag apwyntiadau – mae cleifion yn parhau i adrodd am ddiffyg cyfathrebu ynghylch SACT a dyddiadau apwyntiadau cleifion allanol, lleoliad, ac amser yn newid heb gyfathrebu priodol. Cynhaliwyd cyfarfod gyda'r Cyfarwyddwr Gwasanaethau Canser a'r Pennaeth Cofnodion Meddygol yn chwarter 4 i drafod y materion ac mae cynllun gwella wedi'i roi ar waith.
- Cododd un thema dro ar ôl tro, sef bod hyd amser aros cleifion yn arwain at y sgôr boddhad cleifion isaf o'i gymharu ag amser aros cleifion yn yr adran cleifion allanol a radiotherapi. Mae'r sgôr ar gyfer "Sut oedd yr amser aros yn eich ymweliad diweddar" wedi'i adolygu a'i addasu gan ei fod yn sgorio'n negyddol yn yr ymateb "mwy neu lai yn iawn".

Mae hwn bellach yn sgôr gadarnhaol sydd felly wedi dangos cynnydd yn y ganran gyffredinol.

O fewn Gwasanaeth Gwaed Cymru, nodwyd y prif themâu cwynion yn ystod y cyfnod adrodd ac maent yn ymwneud â materion **apwyntiadau a chyfathrebu** a rennir ar lefel is-adrannol i'w hystyried ac i fynd i'r afael â hwy. Mae dysgu a gwelliant a nodwyd o gwynion a digwyddiadau i'w gweld yn Adroddiad Blynyddol Gweithio i Wella.

Sbardunau Dyletswydd Gonestrwydd

O 1 Ebrill 2023, daeth y Ddyletswydd Gonestrwydd yn ofyniad cyfreithiol ar holl gyrff GIG Cymru. Mae'n ei gwneud yn ofynnol i sefydliadau fod yn agored ac yn dryloyw gyda'u cleifion pan fo niwed yn cael ei achosi wrth dderbyn gofal iechyd. Mae'r Ddyletswydd Gonestrwydd wedi'i hamlinellu yn Neddf Iechyd a Gofal Cymdeithasol (Ansawdd ac Ymgysylltiad) (Cymru) 2020 ac mae'n gymwys os yw'r gofal a ddarparwn wedi cyfrannu, neu y gallai fod wedi cyfrannu, at "niwed cymedrol neu ddifrifol annisgwyl neu anfwriadol neu farwolaeth".

Mae'n ofynnol i'r Ymddiriedolaeth adolygu digwyddiadau i benderfynu a yw'r weithdrefn wedi'i sbarduno a dilyn prosesau hysbysu'r Ddyletswydd Gonestrwydd. Yna cynhelir ymchwiliad yn unol â Rheoliadau Gweithio i Wella 2011.

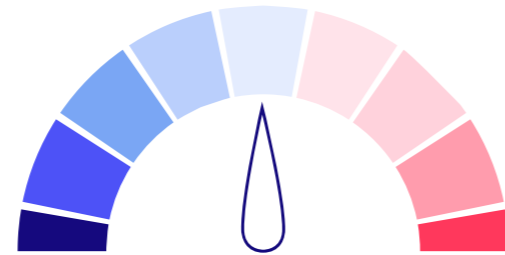
Mae'r Ddyletswydd Gonestrwydd wedi arwain at graffu agosach, mwy amserol ar ddigwyddiadau yn yr Ymddiriedolaeth. Bu 8 digwyddiad a sbardunodd y Ddyletswydd Gonestrwydd. Mae 2 ohonynt yn dal yn destun ymchwiliad.

Beth ydyn ni'n ei olygu wrth niwed cymedrol neu ddifrifol?

Niwed Cymedrol:

Mae defnyddiwr gwasanaeth yn profi cynnydd cymedrol mewn triniaeth a niwed sylweddol, ond nid yw'n niwed parhaol. Mae'r gofal a ddarparwyd gan y GIG wedi cyfrannu at hyn, neu'n mae'n bosibl ei fod wedi cyfrannu ato

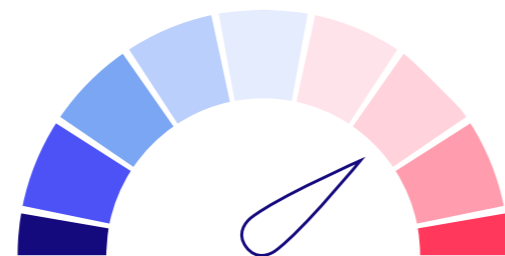
Er enghraifft, er bod nodiadau'r claf yn dweud bod alergedd gan y claf i feddyginiaeth benodol, rhoddir y feddyginiaeth honno i'r claf ac mae'n arwain at adwaith sylweddol sy'n golygu bod angen i'r claf aros yn yr ysbyty am bedwar diwrnod neu fwy cyn iddo wella.



Niwed Difrifol:

Mae defnyddiwr gwasanaeth yn profi cynnydd cymedrol mewn triniaeth a niwed sylweddol, ond nid yw'n niwed parhaol. Mae'r gofal a ddarparwyd gan y GIG wedi cyfrannu at hyn, neu'n mae'n bosibl ei fod wedi cyfrannu ato

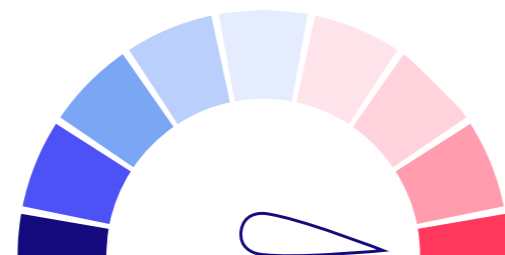
Er enghraifft, er bod nodiadau'r claf yn dweud bod alergedd gan y claf i feddyginiaeth benodol, rhoddir y feddyginiaeth honno i'r claf ac mae'n arwain at adwaith sylweddol sy'n golygu bod angen i'r claf aros yn yr ysbyty am bedwar diwrnod neu fwy cyn iddo wella.



Marwolaeth:

Mae defnyddiwr gwasanaeth yn marw ac mae'r gofal a ddarparwyd gan y GIG wedi cyfrannu at y farwolaeth honno neu mae'n bosibl ei fod wedi cyfrannu ati.

Er enghraifft, er bod nodiadau'r claf yn dweud bod alergedd gan y claf i feddyginiaeth benodol, rhoddir y feddyginiaeth honno i'r claf ac mae'n arwain at ei farwolaeth.



Beth allwch chi ei ddisgwyl?

Dyma grynodeb o'r Weithdrefn Dyletswydd Gonestrwydd y bydd y GIG yn ei dilyn:

Wrth ddod yn ymwybodol bod y ddyletswydd gonestrwydd yn berthnasol, rhaid i'r GIG hysbysu'r defnyddiwr gwasanaeth neu'r unigolyn sy'n gweithredu ar ei ran. Dylai'r cyswllt hwn fod 'yn bersonol', sy'n golygu dros y ffôn, galwad fideo neu wyneb yn wyneb.



Pwrpas hysbysu'r claf 'yn bersonol' yw cynnig ymddiheuriad, rhoi esboniad o'r hyn sy'n hysbys bryd hynny, cynnig cymorth, egluro'r camau nesaf a darparu manylion pwynt cyswllt.



Anfonir llythyr at y defnyddiwr gwasanaeth neu'r unigolyn sy'n gweithredu ar ei ran o fewn pum diwrnod gwaith, a fydd yn cadarnhau'r hyn a ddywedwyd yn yr hysbysiad 'yn bersonol'.

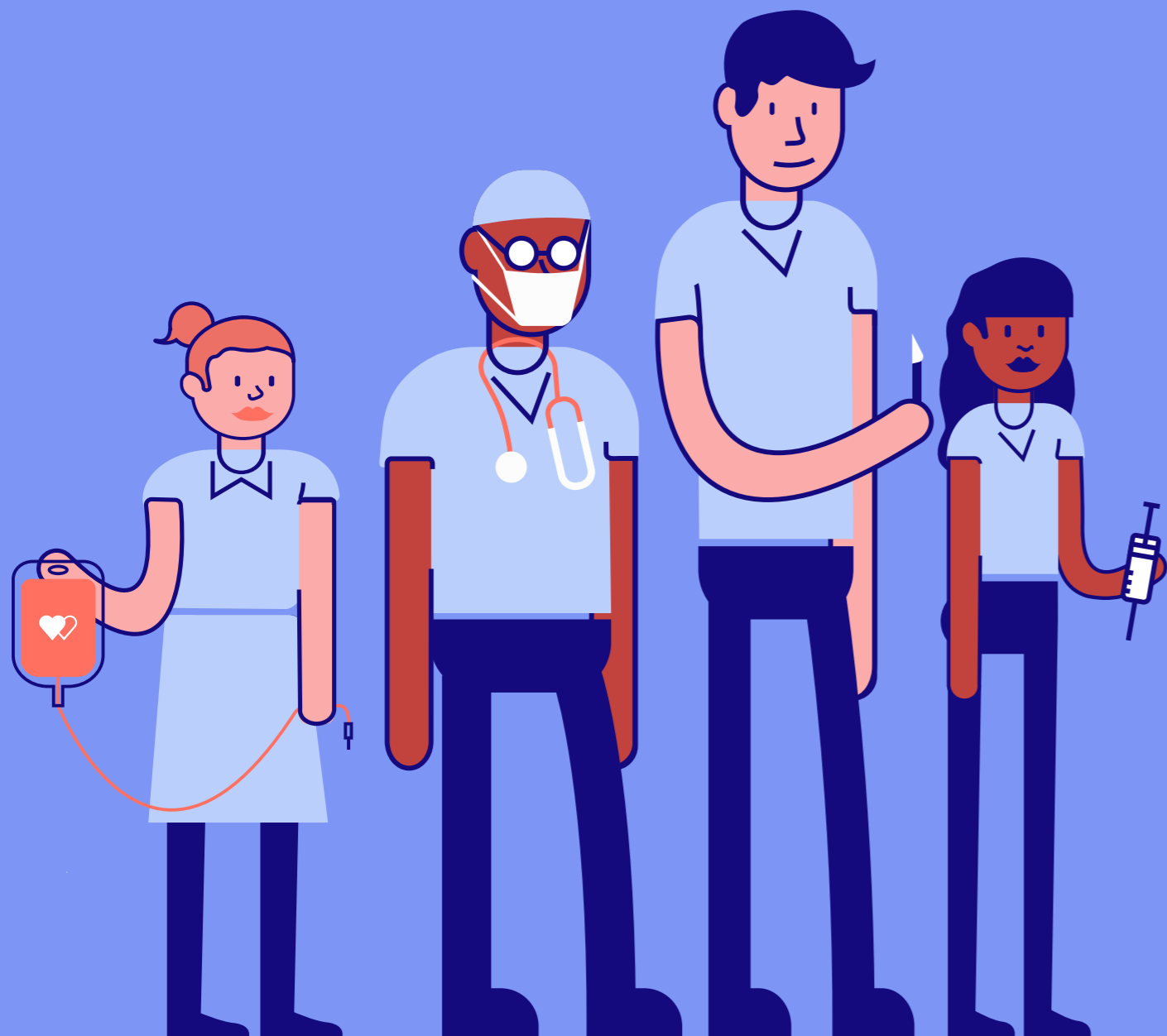


Bydd y GIG yn cynnal ymchwiliad i ddarganfod yr hyn a ddigwyddodd a pham, a sut y gallwn ei atal rhag digwydd eto. Bydd hyn yn digwydd yn unol â Gweithdrefn 'Gweithio i Wella' GIG Cymru



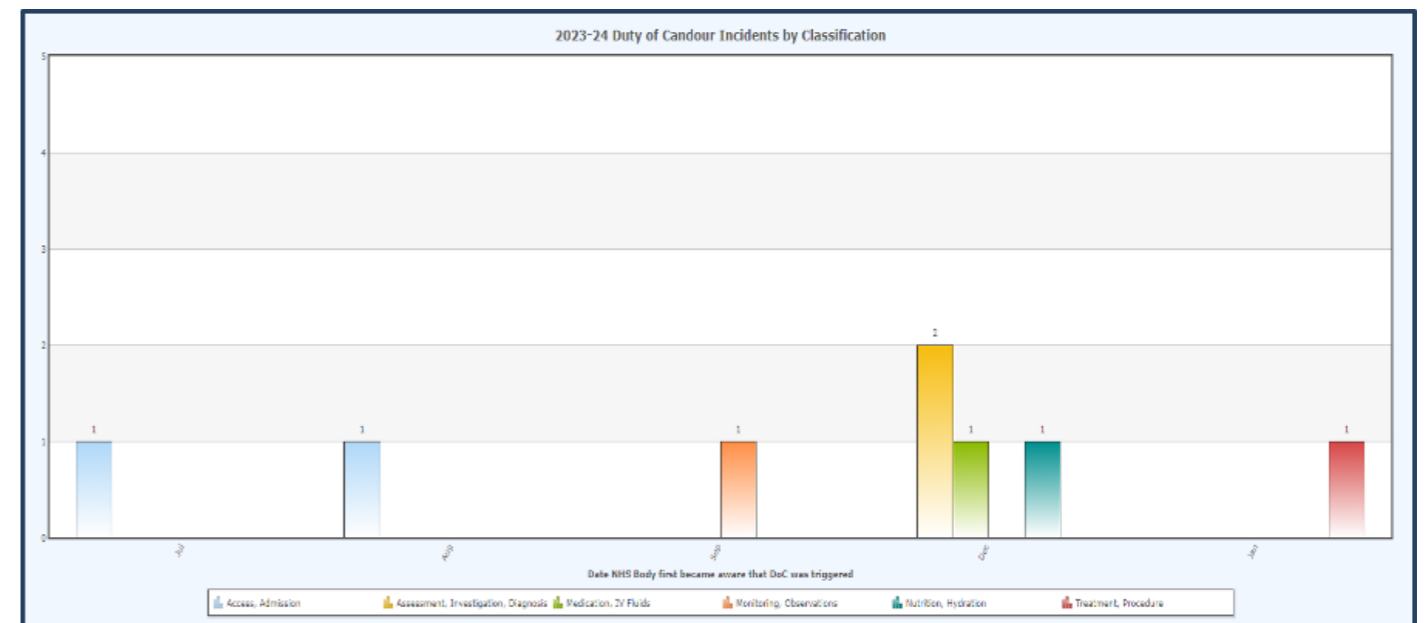
Bydd y pwynt cyswllt enwebedig a ddarperir fel rhan o'r weithdrefn Dyletswydd Gonestrwydd yn rhoi rhagor o wybodaeth i chi am y broses hon a'r hyn a fydd yn digwydd nesaf.





Mae'r tabl isod yn cyfeirio at y digwyddiadau sydd wedi sbarduno'r ddeddf ers ei sefydlu ym mis Ebrill 2023:

Roedd digwyddiadau Dyletswydd Gonestrwydd yn cynnwys oedi cyn cael triniaeth, a daeth thema i'r amlwg yn ymwneud â phrosesau atgyfeirio yng Ngwasanaeth Cancer Felindre. Mae'r rhain yn cynnwys prosesau rheoli atgyfeirio mewnol, yn ogystal ag atgyfeiriadau a wneir i sefydliadau eraill ar gyfer gofal dilynol. Disgrifir yr hyn a ddysgwyd a'r camau a gymerwyd yn llawn yn Adroddiad Blynyddol Gweithio i Wella'r Ymddiriedolaeth sydd ar gael ar wefan yr Ymddiriedolaeth drwy'r ddolenganlynol.



Cyflawni Mewn Partneriaeth



Mae'r Ymddiriedolaeth yn gweithio gydag ystod eang o bartneriaid gan gynnwys iechyd, awdurdodau lleol, y gwasanaethau brys a'r sector gwirfoddol/elusennol. Nodir ein partneriaid iechyd sylfaenol isod:

Sefydliad	Perthynas
Bwrdd Iechyd Prifysgol Aneurin Bevan	Comisiynydd
Bwrdd Iechyd Prifysgol Betsi Cadwaladr	Comisiynydd
Bwrdd Iechyd Prifysgol Caerdydd a'r Fro	Comisiynydd
Bwrdd Iechyd Prifysgol Cwm Taf Morgannwg	Comisiynydd
Bwrdd Iechyd Prifysgol Hywel Dda	Comisiynydd
Bwrdd Iechyd Addysgu Powys	Comisiynydd
Bwrdd Iechyd Prifysgol Bae Abertawe	Comisiynydd
Ymddiriedolaeth GIG Gwasanaethau Ambiwlans Cymru	Darparwr
Ymddiriedolaeth GIG Iechyd Cyhoeddus Cymru	Darparwr
Addysg a Gwella Iechyd Cymru	Darparwr
Partneriaeth Cydwasanaethau GIG Cymru	Darparwr gwasanaethau
Gofal Iechyd Digidol Cymru (DHCW)	Darparwr gwasanaethau
Pwyllgor Gwasanaethau Arbenigol Iechyd Cymru	Comisiynydd Arbenigol

Mae cynllunio a chomisiynu gwasanaethau'n effeithiol yn hanfodol er mwyn sicrhau'r canlyniadau gorau i'r bobl yr ydym yn eu gwasanaethu ledled Cymru a'r newid diwylliannol sydd ei angen i leihau anghydraddoldebau iechyd, gwella iechyd a llesiant y boblogaeth a chyflawni rhagoriaeth ledled Cymru.

Mae'r Ymddiriedolaeth wedi gweithio mewn partneriaeth agos â'n partneriaid yn y Byrddau Iechyd Lleol i sicrhau bod ein strategaethau allweddol yn cyd-fynd, bod set glir o flaenoriaethau a rennir ac i sicrhau y gallwn ddarparu digon o gapasiti a gallu i ddarparu gwasanaethau a gomisiynir o'r ansawdd uchaf.

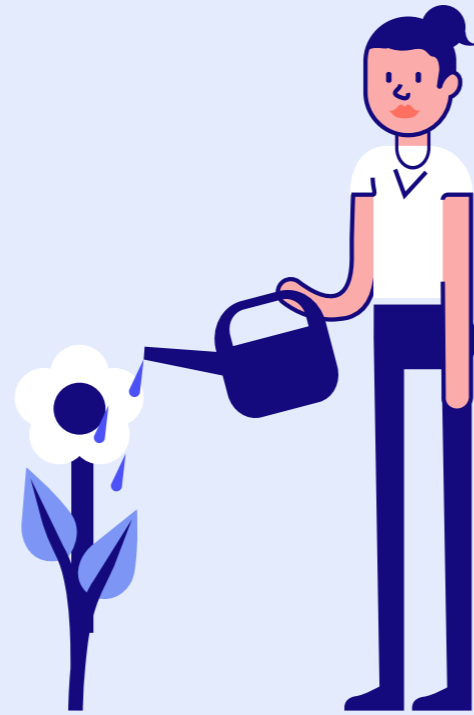
Ymgysylltu â phobl sy'n defnyddio ein gwasanaethau i'w dylunio mewn partneriaeth:

Mae ymgysylltu effeithiol a pharhaus yn hanfodol wrth ddatblygu ein gwasanaethau ac rydym yn ymdrechu i'w gwneud mor hawdd â phosibl i gleifion a rhoddwyr rannu adborth yn dilyn eu gofal.

Y Gweithlu A Llesiant

Gwerthoedd yr Ymddiriedolaeth

Yn ystod 2023/2024, rydym wedi ymgysylltu'n helaeth mewn perthynas â gwerthoedd ein Ymddiriedolaeth. Canlyniad y broses ymgysylltu hon oedd adnewyddu gwerthoedd blaenorol yr Ymddiriedolaeth. Mae gwerthoedd newydd yr Ymddiriedolaeth wedi'u rhestru isod. Bydd y rhain yn tanategu sut rydym yn cynllunio pob datblygiad gwasanaeth ar draws yr Ymddiriedolaeth.



Gofalgar

Rydym bob amser yn garedig, yn gefnogol, yn hawdd mynd atynt ac yn dangos tosturi at bawb

Parchus

Rydym yn ceisio deall safbwyntiau pobl eraill. Rydym bob amser yn agored ac yn dryloyw.

Atebol

Rydyn ni bob amser yn cymryd cyfrifoldeb personol am yr hyn rydyn ni'n ei wneud a sut rydyn ni'n ei wneud.

Rydym yn gwerthfawrogi ein staff ac yn cydnabod eu bod yn flaenoriaeth allweddol i ddarparu gwasanaethau o ansawdd uchel yn llwyddiannus. Ein nodau, felly, yw parhau i ddatblygu ein gweithlu trwy:

- Gefnogi llwybrau gyrfa
- Datblygu sgiliau arwain ein staff
- Rhoi'r wybodaeth a'r sgiliau y mae eu hangen ar ein staff yn awr ac yn y dyfodol
- Cefnogi llesiant ein staff
- Cydnabod a gwerthfawrogi amrywiaeth ein staff fel rhan o ddiwylliant dwyieithog a sicrhau bod yr holl staff yn gallu bod yn nhw eu hunain a gweithio mewn amgylchedd sy'n cefnogi ac yn gwerthfawrogi gwahaniaeth.

Mae ein huchelgeisiau strategol yn adeiladu ar ein sylfaen gref fel cyflogwr da ac maen nhw'n hanfodol i gyflawni ein cynlluniau gwasanaeth ar gyfer GCF a GGC.

Gweledigaeth Ein Gweithlu: Dod yn Gyflogwr o Ddewis:

Pobl Fedrus a Datblygedig: cyflogwr o ddewis i staff sydd eisoes yn cael eu cyflogi gennym, gan gychwyn eu gyrfa yn y GIG neu chwilio am rôl a fydd yn cyflawni eu huchelgeisiau proffesiynol ac yn cyflawni eu dyheadau personol

Pobl wedi'u Cynllunio a'u Cynnal: bod â'r bobl iawn sydd â'r gwerthoedd, yr ymddygiad, y wybodaeth, y sgiliau a'r hyder iawn i ddarparu gofal sy'n seiliedig ar dystiolaeth a chefnogi llesiant cleifion a rhoddwyr.

Pobl Iach ac Ymgysylltiedig: o fewn diwylliant o wir gynwysoldeb, tegwch a chydaddoldeb ar draws y gweithlu. Gweithlu sy'n adlewyrchu amrywiaeth poblogaeth Cymru, yr iaith Gymraeg a hunaniaeth ddiwylliannol.

Dros y 12 mis diwethaf, mae cyflawniadau allweddol yn cynnwys:

- 86% o gydymffurfiaeth â hyfforddiant statudol a gorfodol
- Parhau i weithio'n agos gydag AaGIC, gan gynnwys cynnal darpariaeth Rhaglen Inspire Management yr Ymddiriedolaeth.
- Gweithio gyda chydweithwyr i ddatblygu'r Ysgol Oncoleg a'r Ganolfan Gydweithredol ar gyfer Dysgu, Hyfforddiant ac Arloesi
- Weithredu Fframwaith Iechyd a Llesiant ledled yr Ymddiriedolaeth gan nodi safonau clir a mesuradwy i helpu i ysgogi gwelliant.
- Datblygu a gweithredu ein strategaeth addysg i gefnogi staff i dyfu'n broffesiynol a chynnig llwybrau mewnol ac allanol i ennill profiad a gwybodaeth
- Cychwyn Cynllun Cydraddoldeb Strategol newydd yr Ymddiriedolaeth sy'n cefnogi'r broses o roi ein Cynllun Gweithredu Gwrth-hiliaeth ar waith ac arferion gwrth-wahaniaethol eraill.
- Parhau i ddatblygu ein proses rheoli talent sy'n cefnogi llwybrau gyrfa
- Gweithredu ein cynllun diwylliant Cymraeg gan dargedu cynnydd mewn recriwtio dwyieithog i dyfu ein gweithlu sy'n siarad Cymraeg
- Parhau i weithio'n agos gyda'n partneriaid yn y byd academaidd ac yn genedlaethol i sicrhau bod y cynigion arweinyddiaeth a rheoli gorau yn cael eu darparu i staff gan gynnwys hyfforddiant, mentora a'r ddarpariaeth o ddosbarthiadau meistr
- Seilwaith Iechyd a Llesiant wedi'i wreiddio a'i wella ar draws yr Ymddiriedolaeth i gefnogi llesiant corfforol, meddyliol ac ariannol staff
- Ymgorfforwyd ein proses cynllunio a phhecyn cymorth y gweithlu ymhellach
- Rheolaeth a datblygiad parhaus ar Brentisiaethau a Hyfforddeion Graddedig

Edrych ymlaen at 2024/25:

Trwy weithredu'n llwyddiannus y themâu craidd a amlinellwyd yn strategaeth gweithlu'r Ymddiriedolaeth, byddwn yn gallu hwyluso'r broses o drosglwyddo ein pobl ar draws ein holl feysydd allweddol y gellir eu cyflawni. Bydd hyn yn ein helpu i greu a chynnal Gweithlu Iach ac Ymgysylltiedig, Medrus a Datblygedig, a Chynlluniedig a Chynaliadwy.

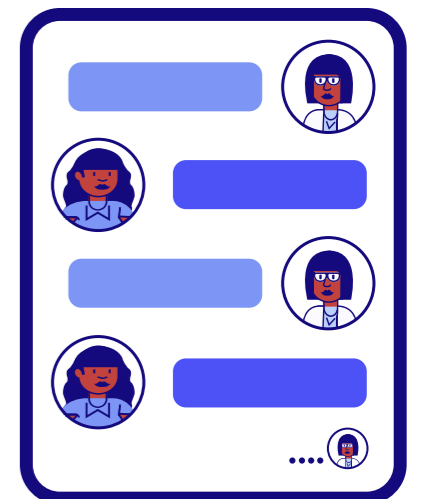


Trawsnewid Digidol

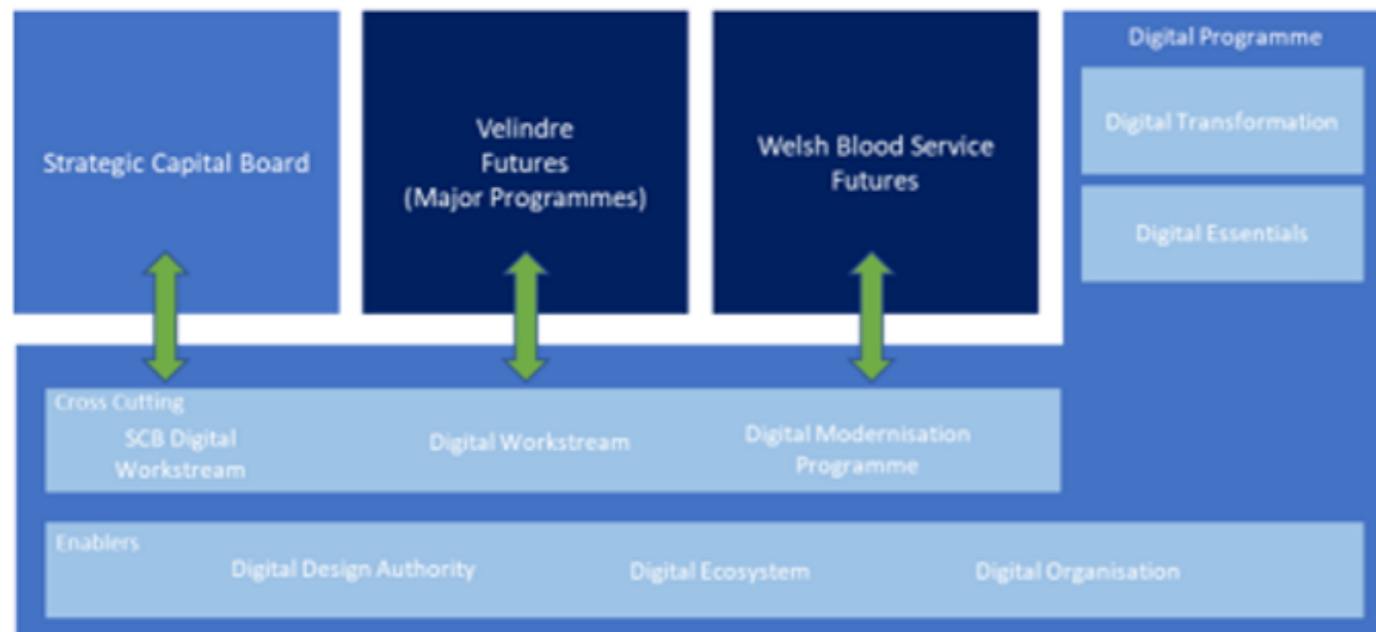
Mae'r Ymddiriedolaeth wedi cyhoeddi Strategaeth Ddigidol newydd - 'Rhagoriaeth Ddigidol | 2023 i 2023' - i ategu strategaeth newydd yr Ymddiriedolaeth, sef 'Cyrchfan 2033'. Mae'n disgrifio ein gweledigaeth ar gyfer sut y bydd gwasanaethau digidol yn cael eu defnyddio i wella gwasanaethau cleifion a rhoddwyr, galluogi mynediad ehangach drwy waith ar gynhwysiant digidol, sicrhau a diogelu ein data a sut y byddwn yn defnyddio data a gesglir o bob rhan o GIG Cymru i lywio penderfyniadau a chynllunio ein gwasanaethau ar gyfer y dyfodol.

Mae Strategaeth Ddigidol yr Ymddiriedolaeth yn nodi ein themâu strategol ac yn yr adrannau nesaf rydym wedi defnyddio'r rhain i ddangos cwmpas ar draws yr CTCl Digidol. Mae hyn yn amlygu bod gennym gynllun cytbwys i gefnogi ein gweledigaeth.

Thema 1:	Sicrhau ein Sylfeini
Thema 2:	Cynhwysiant Digidol
Thema 3:	Wedi'i Sbarduno gan Wybodaeth
Thema 4:	Systemau Diogel
Thema 5:	Sefydliad Digidol
Thema 6:	Gweithio mewn Partneriaeth



Er mwyn cyflawni ein strategaeth ddigidol yn llwyddiannus rydym wedi sefydlu Rhaglen Ddigidol, a fydd yn cydlynw'r trawsnewidiad digidol. Y rhesymeg dros ddod â'r gwaith hwn at ei gilydd mewn rhaglen yw cydnabod y pwysigrwydd y mae Digidol yn ei chwarae o ran cefnogi gwasanaethau'r Ymddiriedolaeth, natur ryng-gysylltiedig gwasanaethau Digidol a chanolbwyntio ein hadnoddau Digidol yn well ar gleifion, rhoddwyr a staff. Bydd hyn yn ein galluogi i fod yn fwy effeithlon gyda'n hadnoddau, cynyddu hyder a gallu staff gyda Digidol, a rheoli ein risg Digidol yn well. Mae cydrannau'r Rhaglen Ddigidol i'w gweld isod.

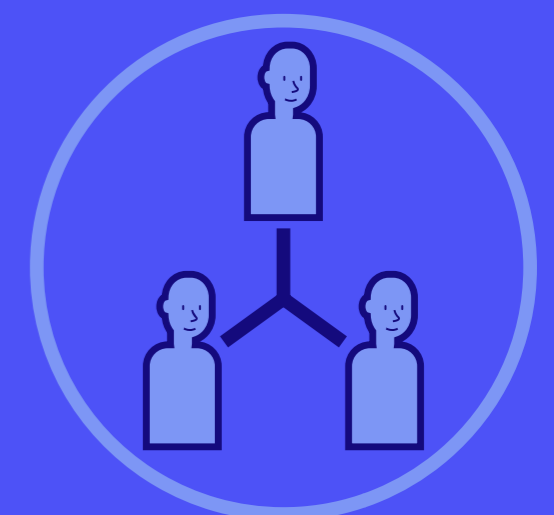


Dros y 12 mis diwethaf, mae cyflawniadau allweddol yn cynnwys:

- Uwchraddiadau pellach i System Gweinyddu Cleifion Cymru (WPAS) a Phorth Clinigol Cymru (WCP) i gefnogi'n well y llifoedd gwaith clinigol a gweithredol ar draws GCF ac i wella symudedd a gwelededd data cleifion ymhellach ar draws ffiniau sefydliadol.
- Mae'r Ddesg Gwasanaeth Digidol – a sefydlwyd ym mis Mawrth 2021 – yn parhau i reoli galwadau am gymorth TG yn effeithiol gyda chanran gymharol uchel o alwadau'n cael eu datrys ar unwaith gan y tîm.
- Parhau i uwchraddio rhai o'r cymwysiadau gweithredol a chlinigol allweddol ar draws yr Ymddiriedolaeth.
- Mae'r tîm Gwasanaethau Digidol yn parhau i chwarae rhan ganolog yn nyluniad Canolfan Ganser newydd Felindre (nVCS) – sydd i fod i agor yn 2027 – a'r Ganolfan Loeren Radiotherapi yn Nevill Hall, Y Fenni – sydd i fod i agor yn 2025. Mae digidol ar flaen y gad o ran dylunio nVCS, gyda'r bwriad o ddefnyddio amrywiaeth o atebion digidol newydd ac arloesol i wella profiad y claf a gwella amodau gwaith staff sy'n gweithio yn yr ysbyty newydd.
- Cyflwyno gwasanaethau ac offer seilwaith

TG i gefnogi gweithrediad cyntaf rhaglen Datrysiaid Radiotherapi Integredig (IRS) yr Ymddiriedolaeth.

- Parhau i ddatblygu ein systemau a gweithdrefnau seiberddiogelwch lleol, a chyfranogiad mewn dulliau cenedlaethol i helpu i ddiogelu data cleifion a rhoddwyr a diogelu gwasanaethau TG hanfodol yr Ymddiriedolaeth.
- Sefydlu Rhaglen Ddigidol yr Ymddiriedolaeth, i oruchwylio'r gwaith o gyflawni'r agenda trawsnewid digidol ar draws yr Ymddiriedolaeth.
- Gwell ffocws ar gynhwysiant digidol ar gyfer staff a chleifion sy'n defnyddio ac yn cyrchu ein gwasanaethau. Bydd hwn yn ffocws allweddol ar gyfer ein holl brosiectau a rhaglenni digidol dros y blynyddoedd i ddod.



Strategaeth Cynaliadwyedd 2023/2024

Deddf Llesiant Cenedlaethau'r Dyfodol /
Creu Sefydliad Cynaliadwy



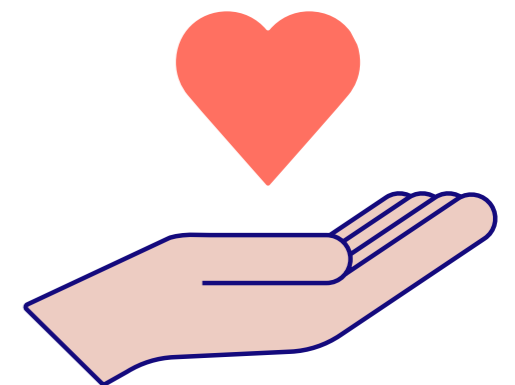
Ein Hymagwedd at Ddeddf Llesiant Cenedlaethau'r Dyfodol

Rydym wedi ymrwymo i drawsnewid yr Ymddiriedolaeth ac i greu sefydliad cynaliadwy. Mae Strategaeth yr Ymddiriedolaeth, Cyrchfan 2023, ynghyd â strategaethau cysylltiedig ar gyfer Gwasanaethau Canser a Gwaed a Thrawsblannu arbenigol ar gyfer 2023 – 2034 wedi'u cymeradwyo. Mae gan y strategaethau hyn ffocws cryf ar gynaliadwyedd ac maent yn nodi'r camau gweithredu y byddwn yn eu cymryd dros y blynyddoedd i gyflawni'r rhagoriaeth yr ydym wedi ymrwymo iddo.

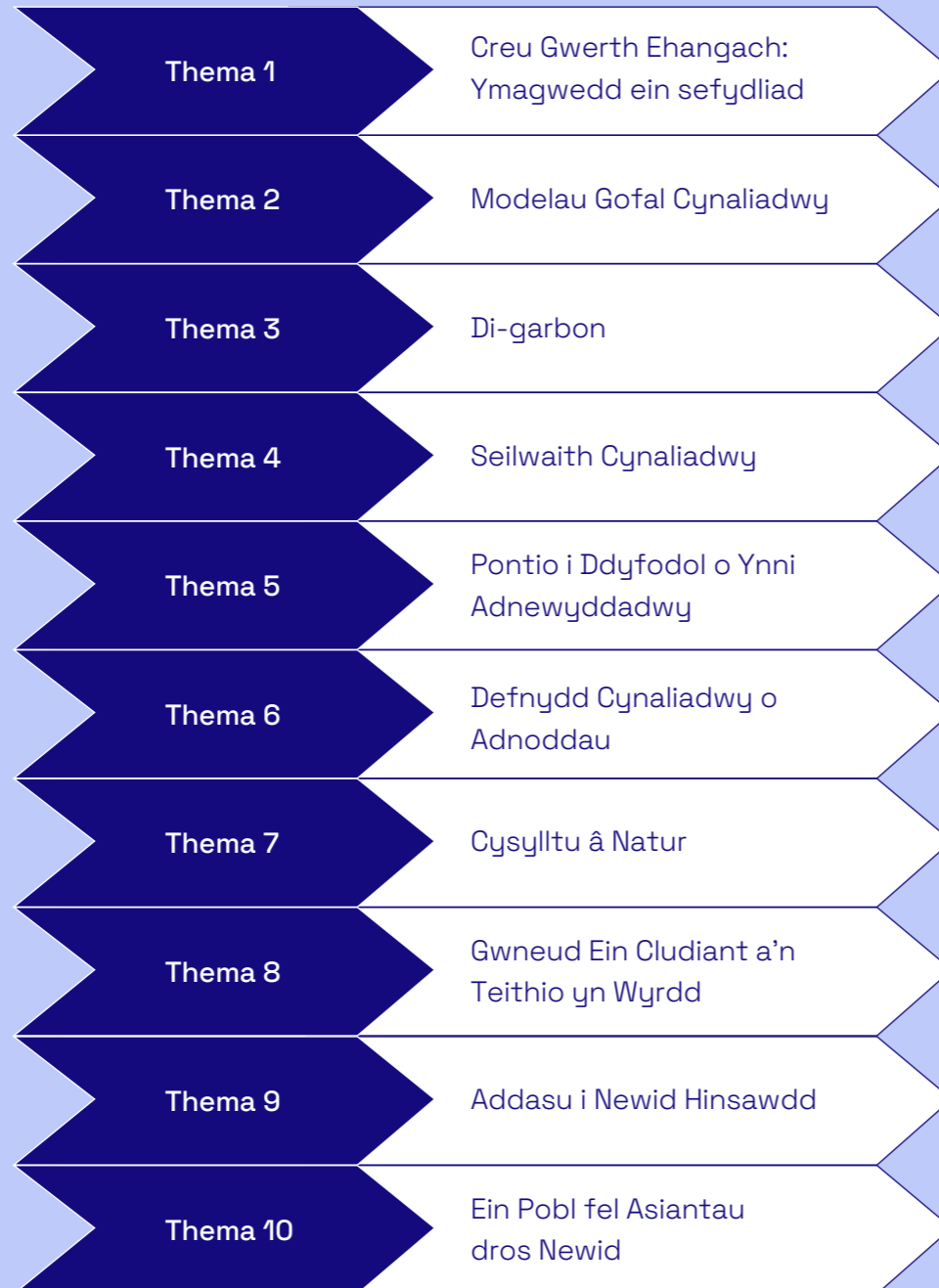
Datblygwyd y strategaethau hyn yng nghydestun Deddf Llesiant Cenedlaethau'r Dyfodol ('y Ddeddf') wrth i ni geisio gweithredu egwyddorion y Ddeddf yn yr Ymddiriedolaeth i sicrhau eu bod yn dod yn ganolog i bopeth mae ein staff yn ei wneud yn ddyddiol. Bydd hyn yn cymryd amser, ond rydym wedi ymrwymo i sicrhau ein bod yn trosi bwriadau ac ysbyrd y Ddeddf yn fuddion diriaethol a chynaliadwy i bobl ein rhanbarth.

Mae'r Ddeddf yn ei gwneud yn ofynnol i sefydliadau sector cyhoeddus yng Nghymru ganolbwyntio ar gyflawni nodau llesiant tymor hir mewn modd cynaliadwy. Er ein bod wedi gwneud cynnydd wrth ymgorffori'r Ddeddf ar draws y sefydliad, gwyddom fod yn rhaid i ni wneud llawer mwy. Mae'r Ddeddf arloesol a Deddf yr Amgylchedd (Cymru) 2016 yn rhoi cyfle cyffrous i Gymru arwain y ffordd yn rhyngwladol ac yn amlinellu ein nodau cynaliadwyedd ac yn yn ei gwneud yn bosibl i ni weithredu go iawn i greu newid cadarnhaol a sylweddol. Felly, rydym yn gyffrous iawn ein bod yn gallu nodi ein taith tuag at gynaliadwyedd a'r manteision y bydd yn eu gwireddu dros y blynyddoedd nesaf.

Fel sefydliad angori yng Nghymru, rydym wedi ymrwymo i ymgorffori cynaliadwyedd yn ein sefydliad ein hunain a dod yn esiampl i eraill ddod i ddysgu gyda ni, ac oddi wrthym. Rydym wedi ymrwymo i roi cynaliadwyedd wrth wraidd popeth a wnawn ac i wneud y mwyaf o'r manteision y gallwn eu darparu i bobl ledled Cymru.



Strategaeth Gynaliadwyedd yr Ymddiriedolaeth: Mae Rhagoriaeth Cynaliadwyedd wedi creu map trywydd i ni gyfrannu at ein cymunedau a lleihau ein heffaith ar y blaned wrth barhau i ddarparu gwasanaethau o'r radd flaenaf i'n rhoddwyr, cleifion a gofalwyr. Mae ein Strategaeth Gynaliadwyedd yn amlinellu 10 Thema Allweddol y byddwn yn canolbwyntio arnynt er mwyn cyflawni ein huchelgeisiau:

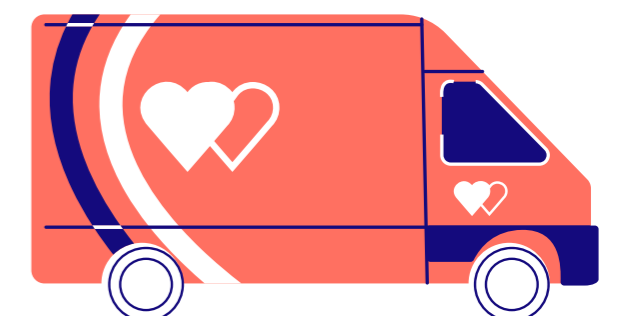


Dim ond os byddwn yn gwella ein seilwaith presennol, yn addysgu ac yn grymuso ein gweithlu y bydd cyflawni ein huchelgeisiau yn bosibl. Dylai fod gan bob unigolyn a thîm y gallu i weithredu'n gynaliadwy a meddu ar yr wybodaeth a'r hyder i wneud penderfyniadau sy'n ystyried yr amgylchedd.

Bydd hyn yn gofyn am fwy o ffocws ar gynaliadwyedd a llesiant dros y tair blynedd nesaf wrth i ni geisio ymgorffori egwyddorion Datblygu Cynaliadwy ymhellach er mwyn ei gwneud yn rhan 'normal' o bopeth a wnawn. Bydd ein taith gyfredol yn ein gweld yn gweithredu dull newydd o gynllunio a chyflawni ar draws yr Ymddiriedolaeth a byddwn yn datblygu sefydliad sy'n wahanol, sy'n chwarae mwy o ran ar draws yr ystod o wasanaethau iechyd, gofal cymdeithasol a chyhoeddus. Bydd y ffordd gydwethredol hon o weithio yn ein gweld ni'n gweithio ar draws y rhanbarth gydag ystod o bartneriaid i sicrhau bod y pum ffordd o weithio wedi'u hymgorffori ym mhopeth a wnawn gyda'n gilydd a'n bod ni'n mynd ati'n weithredol i gyfrannu at y saith nod llesiant.

Bydd arweinyddiaeth yn holl bwysig i newid effeithiol. Mae ein Cadeirydd wedi ymrwymo i arwain yr Ymddiriedolaeth i weithredu fel corff enghreifftiol yn y Sector Cyhoeddus mewn perthynas â'r pum ffordd o weithio ac i ymgorffori'r egwyddor gynaliadwyedd ym mhopeth a wnawn fel sefydliad. Rydym wedi gweithio gyda'n partneriaid yn y Bwrdd Iechyd i hwyluso sefydlu Grŵp Arweinyddiaeth Canser Cydwethredol De-ddwyrain Cymru (ac mae'r gwaith cydwethredol rhanbarthol hwn hefyd yn arddel y Ddeddf fel egwyddor ganolog).

Yn ystod y pum mlynedd nesaf, rydym yn cydnabod bod cyfleoedd i ni wneud mwy i hyrwyddo ein hagenda llesiant a datblygu cynaliadwy ni ac un y gymuned ehangach. O fewn ein prif gynlluniau cyfalaf yng Nghanolfan Ganser Felindre a Phrosiect Uwchraddio Seilwaith Tonysguboriau, rydym yn datblygu buddion cymunedol uchelgeisiol a chynhwysol. Byddwn yn ceisio esblygu partneriaethau presennol i raddau mwy o lawer, a hefyd yn datblygu perthnasoedd newydd o fewn y sector iechyd a thu hwnt er mwyn cynyddu ein cyfraniad i'r eithaf a chefnogi pobl eraill i wneud yr un peth.



Ein Nodau Llesiant:

Roedd yn ofynnol i'r Ymddiriedolaeth, a gydnabyddir o dan y Ddeddf fel corff cenedlaethol, ddatblygu a chyhoeddi set o'i hamcanion llesiant ei hun. Datblygwyd yr amcanion hyn yn 2015 a'u bwriad oedd canolbwyntio ar gyfraniad yr Ymddiriedolaeth at wireddu'r nodau llesiant cenedlaethol.

Mae Amcanion Llesiant yr Ymddiriedolaeth wedi cael eu hadnewyddu yn dilyn ymgysylltu helaeth yn fewnol ac yn allanol, i'w halinio'n well ag anghenion ein staff a'n cleifion, a Strategaethau newydd yr Ymddiriedolaeth. Yn dilyn ymgysylltu ac ymgynghori, mae mwy o ffocws ar lesiant staff a chreu swyddi yng Nghymru yn ein Hamcanion Llesiant.

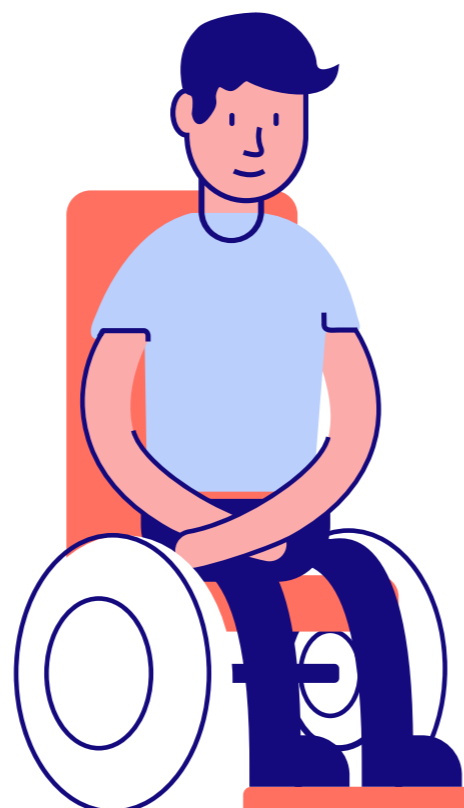
Trefniadau Cyflenwi:

Mae ein hymagwedd yn seiliedig ar gefnogaeth ac arweinyddiaeth bersonol gan y Cadeirydd a'n Bwrdd. Ar lefel Weithredol, y Cyfarwyddwr Trawsnewid, Strategaeth a Digidol sy'n gyfrifol am gynaliadwyedd yn ei bortffolio ac mae'n cyflawni hyn trwy ystod o ddyletswyddau sy'n cael eu cydgysylltu a'u harwain gan y Cyfarwyddwr Partneriaethau Masnachol a Strategol. Mae'r Ymddiriedolaeth wedi sefydlu Grŵp Cymunedol Cynaliadwyedd i hwyluso a chefnogi gwaith ar draws yr Ymddiriedolaeth ac mae'r Rheolwr Cynaliadwyedd yn chwarae rhan allweddol yn y broses hon.

Ond mae'n bwysig pwysleisio ein bod yn disgwyl i'n holl weithlu, cyflenwyr a darparwyr gwasanaeth gyfrannu at y nodau llesiant ac ymgorffori'r pum ffordd o weithio yn eu gweithredoedd a'u hymddygiadau o ddydd i ddydd. Ystyrir bod y Ddeddf yn mabwysiadu 'ffordd o fod' yn hytrach na dim ond arddangos

cydymffurfedd â safonau. Yn hyn o beth, wrth ei wraidd, mae'n cael ei ystyried yn ddatblygiad sefydliadol system gyfan ac mae pwyslais yn cael ei roi ar ymsefydlu, addysg a hyfforddiant, rheoli perthnasoedd, cyfathrebu ac iechyd a llesiant y gweithlu.

Bydd y gweithlu, a'r prosesau y maent yn eu defnyddio i weithredu, yn cael eu cefnogi a'u gwella yn y drefn honno fel eu bod: yn adlewyrchu'n glir yr hyn y mae 'tymor hir' yn ei olygu, yn nodi yr hyn sydd wrth wraidd problemau trwy safbwyntiau ar draws y system, yn cefnogi gwaith ar draws ffiniau sefydliadol i sicrhau'r gwerth mwyaf posibl, yn sefydlu prosesau a ffyrdd o weithio a rennir. Yn bwysig ddigon, bydd ein gweithredoedd yn cael eu fframio a'u hwyluso gan ein hymagwedd strategol.



Cynnydd yn erbyn Cyflenwi:

Mae nifer o gamau gweithredu yr ydym yn eu datblygu:

Er ein bod yn cydnabod bod yn rhaid i ni wneud llawer mwy, mae'n bwysig cydnabod cyflawniadau'r sefydliad hyd yma a'r cryfderau y gall dynnu arnynt wrth inni dyfu yn gymuned gynaliadwy gyda'n gilydd.

Mae Gwasanaeth Gwaed Cymru wrthi'n datblygu Achos Busnes uchelgeisiol i leihau ôl troed carbon safle Tonysguboriau. Un o amcanion allweddol ac uchelgeisiol y Rhaglen hon yw trosglwyddo i ôl troed carbon niwtral ar gyfer yr adeilad. Cyflawnir hyn trwy roi mwy o ffocws ar ddefnyddio technolegau adnewyddadwy, araeau ffofoltäig solar, pypmiau gwres o'r ddaear a'r aer a boeleri biomas.

Rydym hefyd wedi canolbwyntio ein hymdrechion ar sicrhau bod y Rhaglen TCS wedi ymgorffori gofynion y Ddeddf. Mae prosiect Canolfan Ganser newydd Felindre yn hyrwyddo datblygiadau cynaliadwy, megis integreiddio trafndiaeth gynaliadwy i ddyluniad nVCS, ac annog defnyddio teithio cynaliadwy. Rydym wedi nodi sawl cynnig ar gyfer buddion cymunedol wrth ddylunio nVCS Yn hyn o beth, gellir gweld nifer o gyflawniadau sylfaenol.

Rydym wedi cymhwyso, ac yn parhau i gymhwyso, yr egwyddor datblygu cynaliadwy wrth ddylunio a datblygu model gwasanaeth clinigol Rhaglen TCS a seilwaith ategol. Mae gan fodel gwasanaeth clinigol newydd y Rhaglen TCS ffocws clir ar atal ac mae cyfleoedd i addysgu cleifion a'r gymuned ehangach ynghylch ffyrdd iachach o fyw i helpu i atal canser. Mae gan fodel gwasanaeth clinigol Rhaglen TCS a'r seilwaith ategol ffocws tymor hir cryf hefyd yn seiliedig ar ddealltwriaeth soffistigedig o anghenion y presennol a'r dyfodol.

Rydym wedi gweithio mewn ffordd integredig i ddylunio a datblygu'r Rhaglen TCS a'r seilwaith ategol ac wedi ystyried sut y gall sicrhau buddion ehangach wrth i'r rhaglen fynd yn ei blaen i sicrhau ei bod yn cael effaith gadarnhaol ar lesiant cymdeithasol, economaidd, amgylcheddol a diwylliannol. Rydym hefyd yn cydweithredu â sefydliadau partner ledled De-ddwyrain Cymru i ddatblygu a gwella gwasanaethau canser.

Yn ogystal â hyn, mae gennym ystod o enghreifftiau strategol a gweithredol o arferion da o ran gweithredu'r Ddeddf sydd hefyd yn cyd-fynd â Themâu Allweddol Strategaeth Cynaliadwyedd yr Ymddiriedolaeth. Rhennir nifer o'r rhain isod.

O ran y gofynion i adrodd ar Ddatgeliadau Ariannol Cysylltiedig â'r Hinsawdd, mae'r Ymddiriedolaeth wedi cytuno ag Archwilio Cymru y bydd hyn yn cychwyn o 2024/25.

Thema 01:

Strategaeth Gynaliadwyedd Yr Ymddiriedolaeth

Mae Strategaeth Gynaliadwyedd gymeradwy'r Ymddiriedolaeth yn ceisio sicrhau ein bod yn cyfrannu at fyd gwell ar gyfer cenedlaethau'r dyfodol. Yn fyr, gweithredu heddiw ar gyfer yfory mwy cynaliadwy. I gyflawni'r weledigaeth hon, rydym yn nodi'r hyn yr ydym am ei gyflawni ynghyd â deg thema graidd y byddwn yn canolbwyntio arnynt er mwyn cyflawni ein huchelgeisiau. Caiff y rhain eu llywio gan Nodau Datblygu Cynaliadwy'r Cenhedloedd Unedig a Deddf Llesiant Cenedlaethau'r Dyfodol.

Thema 02:

Penodi Cydlynnydd Celfyddydau Mewn Iechyd

Mae'r Ymddiriedolaeth wedi penodi Cydlynnydd Celfyddydau mewn Iechyd i ddarparu rhaglen greadigol fywiog sy'n ymgorffori'r celfyddydau ar draws Canolfan Ganser Felindre a Gwasanaeth Gwaed Cymru. Celfyddydau mewn iechyd yw unrhyw brosiect, ymyriad neu gomisiwn celf sydd â'r bwriad o wella iechyd a llesiant.

Mae cynllun cynhwysfawr wedi'i ddatblygu ar gyfer Rhaglen Celfyddydau mewn Iechyd a bwriedir lansio'r rhaglen ym mis Mehefin 2024. Mae'r Rhaglen wedi'i rhannu'n dri maes gwaith â blaenoriaeth:

- Profiad y claf
- Anghydraddoldeb Iechyd
- Llesiant Staff

Thema 06:

Prosiect Ailgyrchu Cymhorthion Cerdded Yng Nghanolfan Ganser Felindre

Mae cynllun newydd wedi'i lansio gan Ganolfan Ganser Felindre i ailgyrchu cannoedd o gymhorthion cerdded y flwyddyn.

Mae dros 1.5 miliwn o bobl ym mhoblogaeth Cymru yn cael eu cefnogi gan Ganolfan Ganser Felindre, a chroesawodd 9,000 o atgyfeiriadau cleifion newydd drwy ei drysau yn 2023.

Mae angen cymhorthion cerdded ar lawer o'r cleifion hyn – fel ffyn cerdded, baglau a fframiau Zimmer – yn ystod gwahanol adegau o'u taith canser.

Bwriad y cynllun newydd yw ailgyrchu cymaint o gymhorthion cerdded â phosib. Mae'n galw ar gleifion a'u hanwyliaid i ddychwelyd y cymhorthion cerdded nad oes eu hangen arnynt mwyach fel y gellir eu hadnewyddu ar gyfer cleifion y dyfodol.

Bydd y cynllun yn helpu i arbed costau a diogelu adnoddau a bydd hefyd yn helpu i leihau gwastraff drwy atal cymhorthion cerdded rhag cael eu gwaredu mewn safleoedd tirlenwi. Mae aildddefnyddio cymorth cerdded ar gyfartaledd 98% yn is mewn allyriadau carbon nag archebu newydd.

Rhoddodd Walters UK, partner yn y gwaith galluogi ar gyfer Canolfan Ganser newydd Felindre, y deunyddiau a ddefnyddiwyd i adeiladu'r sied i grŵp cymunedol Men's Sheds, elusen genedlaethol.



Thema 02:

ISO14001:2015 Archwiliad Cadw Gwyliadwriaeth Allanol

Mae Llywodraeth Cymru yn gosod gofyniad i holl gyrrff y GIG gael eu hachredu gan safon ISO 14001:2015, sef system rheoli amgylcheddol.

Cynhaliodd yr Ymddiriedolaeth archwiliad cadw gwyliadwriaeth allanol ym mis Tachwedd 2023. Roedd yr archwiliad yn llwyddiannus ac ni chodwyd unrhyw achosion o ddiffyg cydymffurfio. Roedd yr Archwilydd yn canmol y gwaith y mae'r Ymddiriedolaeth yn ei wneud i hyrwyddo cynaliadwyedd a rheolaeth amgylcheddol effeithiol.

Bydd yr Ymddiriedolaeth yn cael Archwiliad Ailardystio ISO14001:2015 llawn ym mis Tachwedd 2024.

Thema 10:

Cynlluniau Gweithredu Cynaliadwyedd

Mae'r Ymddiriedolaeth wedi comisiynu gwaith i ddatblygu Cynlluniau Gweithredu Cynaliadwyedd (SIPs) ar safleoedd a fydd yn dwyn ynghyd dargedau cynaliadwyedd, camau gweithredu penodol a pherchnogion camau gweithredu ar gyfer pob un o'n safleoedd.

Mae'r SIPs yn eang ac yn cwmpasu pob agwedd ar gynaliadwyedd gan gynnwys y celfyddydau mewn iechyd, gwastraff, ynni a datgarboneiddio. Bydd y cynlluniau hyn yn galluogi'r Ymddiriedolaeth i olrhain ei chynnydd ochr yn ochr â chyfres o fesurau penodol tuag at gwrdd â thargedau cenedlaethol ar gyfer datgarboneiddio a DPAAu mewnol ar gyfer agweddau megis defnydd ynni.

Thema 10:

Adnewyddu Amcanion Llesiant Yr Ymddiriedolaeth

Roedd yn ofynnol i'r Ymddiriedolaeth, a gydnabyddir o dan y Ddeddf fel corff cenedlaethol, ddatblygu a chyhoeddi set o'i hamcanion Llesiant ei hun. Datblygwyd yr amcanion hyn yn 2015 ac fe'u cynlluniwyd i ganolbwyntio cyfraniad yr Ymddiriedolaeth at wireddu'r Nodau Llesiant cenedlaethol a amlinellir yn y Ddeddf.

Mae Amcanion Llesiant yr Ymddiriedolaeth wedi cael eu hadnewyddu yn dilyn ymgysylltu helaeth yn fewnol ac yn allanol, i'w halinio'n well ag anghenion ein staff a'n cleifion, a Strategaethau newydd yr Ymddiriedolaeth.

Yn dilyn ymgysylltu ac ymgynghori, mae mwy o ffocws ar lesiant staff a chreu swyddi yng Nghymru yn ein Hamcanion Llesiant.

Yn dilyn y diweddariad hwn, bydd yr Ymddiriedolaeth nawr yn gweithio i ymgysylltu â staff ar draws yr Ymddiriedolaeth i godi ymwybyddiaeth o'n Hamcanion Llesiant a pham eu bod yn bwysig. At hynny, bydd yr Ymddiriedolaeth yn gweithio i wreiddio Amcanion ac egwyddorion allweddol y Ddeddf yn gryfach yn y gwaith y mae ein staff yn ei wneud bob dydd; yn enwedig mewn fforymau gwneud penderfyniadau.

Thema 07:

Jamborîs

Drwy gydol y flwyddyn, cynhaliwyd cyfres o 'Jamborîs Cynaliadwy' yn y Ganolfan Ganser ar gyfer staff, cleifion, teuluoedd a'r gymuned leol. Mae'r Jamborîs ar ffurf gwyliau bach - yn ymgysylltu â chleifion, teuluoedd, staff a chymunedau trwy gelf a chreffft i ddangos manteision ymgymryd â gweithgareddau creadigol mewn man gwyrdd ac i addysgu ar faterion cynaliadwyedd a bioamrywiaeth.

Mae Tîm Cynaliadwyedd yr Ymddiriedolaeth, ynghyd â thîm prosiect newydd Canolfan Ganser Felindre, wedi cynnal sawl digwyddiad yn ystod y gaeaf, yr hydref a'r gwanwyn, ar gyfer ymgysylltu â chleifion a'r gymuned.

Roedd amrywiaeth o weithgareddau gwahanol, yn cysylltu themâu eang cynaliadwyedd, Llesiant a chelf. Mae digwyddiadau nodedig yn cynnwys wythnos 'Teithio Llesol' i staff a diwrnodau ar thema bioamrywiaeth i staff a'n cymuned leol.

Rheoliadau'r Gymraeg A Chydymffurfedd



Cyflwyniad:

Hwn fydd pumed adroddiad blynyddol yr Ymddiriedolaeth ar gyflwyno, hyrwyddo a monitro Safonau'r Gymraeg. Mae ffocws yr Ymddiriedolaeth wedi'i wreiddio'n ddwfn yn y gwaith o hyrwyddo'r Gymraeg yn ddiwylliannol, ac o fewn hyn rydym wedi ymrwymo i gydymffurfio â gofynion cyfreithiol yr iaith fel darparwr gwasanaethau i Gleifion a Rhoddwyr.

Mae ein gwaith o ddarparu Safonau'r Gymraeg a'r fframwaith 'Mwy na Geiriau' yn parhau i fod yn sbardun i ni sicrhau cydymffurfedd, ac mae gennym bellach brosesau llywodraethu cryf i fonitro ein perfformiad.

Ein huchelgais yw sicrhau bod ein cleifion a'n rhoddwyr yn ymwybodol o'u hawliau o ran y Gymraeg ac mae ein hymateb i'r ymwybyddiaeth hon yn dod hyd yn oed yn fwy rhagweithiol; ein nod yn y pen draw yw darparu gwasanaethau dwyieithog fel mater o drefn yn hytrach nag fel ateb i gais.

Dathlu Diwylliant Cymru:

Mae'r Ymddiriedolaeth yn parhau i chwilio am ffyrdd o ennyn diddordeb ei staff yn niwylliant Cymru yn ogystal â'i hiaith. Rydym yn cydnabod yr angen i gydymffurfio â'n rhwymedigaethau cyfreithiol ond ein nod yw gwneud mwy na'r hyn sydd ei angen gan fod hyn yn dathlu amrywiaeth ein staff a'n gwasanaethau.

Y flwyddyn adrodd hon rydym wedi cychwyn ar ein Cynllun Diwylliannol sy'n anelu at gryfhau ein hymgysylltiad â staff ynghylch iaith a diwylliant Cymru a hyrwyddo gwerth cynhwysiant sy'n cwmpasu popeth a gredwn. Mae'r Bwrdd Rheoli Gweithredol yn gyfrifol am rai agweddau ar yr agenda Cydraddoldeb ac Amrywiaeth ac mae hyn yn cynnwys rôl Llysgennad sy'n gyfrifol am y Gymraeg.

Nod cynllun Diwylliannol drafft yr Ymddiriedolaeth yw bod mor gynhwysol â phosibl a bydd Llysgennad y Gymraeg yn hyrwyddo ethos y cynllun hwn drwy holl waith y Bwrdd Rheoli Gweithredol.

Cydymffurfio â Safonau'r Gymraeg:

Strwythur Llywodraethu

Rydym yn parhau i weithio gyda'n hisadrannau i sicrhau ymagwedd leol at gyflawni'r Safonau. Mae'r grwpiau is-adrannol yn adrodd yn aml i Grŵp Cymraeg yr Ymddiriedolaeth gyfan a chaiff gwybodaeth ei bwydo'n uniongyrchol i'r tîm Gweithredol a Bwrdd yr Ymddiriedolaeth.

Mae wedi bod yn ffordd hynod lwyddiannus o sicrhau bod gwybodaeth yn cael ei rhannu ac mae'n hysbysu Bwrdd yr Ymddiriedolaeth am unrhyw newidiadau rheoleiddio sydd angen eu trafod ar lefel Bwrdd.

Mae Hyrwyddwr y Gymraeg ein Bwrdd yn parhau i gefnogi a herio ein cydymffurfedd â'r Gymraeg.

Ymddiriedolaeth

Cymraeg (Gwrando/Siarad) 31-Mawrth-24

Cymraeg (Gwrando/Siarad)	Nifer	Nifer y bobl	%
0 - Dim Sgiliau	1149	1746	65.81%
1 - Mynediad	243	1746	13.92%
2 - Sylfaen	69	1746	3.95%
3 - Canolradd	41	1746	2.35%
4 - Uwch	52	1746	2.98%
5 - Hyfedredd	61	1746	3.49%
Heb ddechrau		1746	7.5%
Cyfanswm Terfynol	1746	1746	100%

Cynllunio'r Gweithlu

Rydym yn parhau i weithio'n ddiwyd i sicrhau cydymffurfedd ledled yr Ymddiriedolaeth â safonau'r Gymraeg wrth hyrwyddo a chefnogi ethos 'Mwy na geiriau...'

Mae ein strwythur Llywodraethu wedi'i wreiddio'n llwyddiannus ac mae ein dogfen a ddefnyddir i fonitro cydymffurfedd yn dangos lefel gydymffurfio gryfach. Fel Ymddiriedolaeth rydym yn parhau i ddefnyddio hwn fel meincnod ar gyfer darparu ein gwasanaethau Cymraeg.

Fel rhan o'r gweithgaredd Cyflenwi a Siapio, rydym wedi cynnal asesiad o'n gweithlu. Rhan o'r asesiad hwn oedd helpu'r Ymddiriedolaeth i ddeall yn well allu presennol cydweithwyr i siarad, darllen ac ysgrifennu yn Gymraeg a datblygu set o gamau gweithredu mewn ymateb i'r asesiad hwn a fydd yn sicrhau bod ein gweithlu'n adlewyrchu cyfartaledd y boblogaeth leol. Yn ogystal â hyn, y nod oedd gwella lefelau gallu cydweithwyr y dyfodol (h.y. myfyrwyr sydd wedi cofrestru ar gyrsiau a gomisiynir ar hyn o bryd).

Cyfieithu

Mae ein cynnydd mewn buddsoddiad dros y ddwy flynedd ddiwethaf wedi golygu ein bod wedi gallu cynyddu ein capasiti cyfieithu. Yn 2023-24 bydd gennym dîm o dri chyfieithydd penodedig yn ogystal â defnyddio Cytundeb Lefel Gwasanaeth gyda PCGC.

Swydd-disgrifiadau a Recriwtio

Mae cyfieithu wedi cefnogi'r amser y mae'r Ymddiriedolaeth wedi'i roi i gryfhau ei hasesiad o anghenion iaith wrth recriwtio. Mae cynllunio'r gweithlu yn holl bwysig er mwyn sicrhau bod yr Ymddiriedolaeth yn cefnogi ei chleifion a'i rhoddwyr a'i bod yn rhagweithiol gyda'i blaenoriaethau recriwtio.

Eleni rydym wedi parhau i ganolbwyntio'n helaeth ar sicrhau bod rheolwyr recriwtio yn ymwybodol o'r broses recriwtio Gymraeg.

Rhwymedigaethau Cytundebol yng Nghanolfan Ganser Felindre

Mae integreiddio ein rhwymedigaethau dwyieithog ym mhopeth a wnawn yn hanfodol i 'normaleiddio' defnydd o'r iaith a dealltwriaeth o'n hymrwymiad i ddatblygu a hyrwyddo Safonau'r Gymraeg. Wrth i ni gynllunio ein gwasanaethau rydym wedi sicrhau bod ein rhwymedigaethau yn cael eu hamlygu ym mhopeth a wnawn.

Yn y Ganolfan Ganser mae adolygiad o gytundebau lefel gwasanaeth wedi ein hannog i sicrhau bod y Gymraeg yn cael ei hystyried gan ein cyflenwyr yn ogystal â'n gwasanaethau mewnol. Ffordd syml ond effeithiol o sicrhau ein bod yn cydymffurfio ac yn annog trafodaethau gyda darparwyr. Mae'n amlygu ein disgwyliadau o'r darparwr ac yn cefnogi trafodaeth nas ystyriwyd o'r blaen:

Rhwymedigaethau'r Gymraeg

Mae'r Darparwr yn gwarantu ac yn ymrwymo na fydd yn cyflawni ei rwymedigaethau o dan y Cytundeb mewn modd a fydd yn peri i'r Comisiynydd dorri ei rwymedigaethau o ran y Gymraeg gan gynnwys, ond heb fod yn gyfyngedig i, Ddeddf yr Iaith Gymraeg 1993, Deddf Llywodraeth Cymru 1993, Mesur y Gymraeg (Cymru) 2011 a Rheoliadau Safonau'r Gymraeg (Rhif 7) 2018.



Ymgynghoriadau Clinigol

Rydym yn parhau i weithredu a monitro ein cynllun ymgynghori clinigol. Mae'r cynllun yn amlygu'r anawsterau o ddarparu ymgynghoriadau dwyieithog i gleifion a rhoddwyr ond mae hefyd yn cydnabod yr angen i sicrhau dealltwriaeth glir o ba sgiliau sydd eu hangen ac ymhle. Gofynnwyd i'r grwpiau adrannol fonitro'r cynllun gweithredu a byddant yn hysbysu grŵp datblygu'r Ymddiriedolaeth am unrhyw bryderon.

Byddwn yn parhau i weithio gyda'r grwpiau is-adrannol i sicrhau bod ein cynllun yn cael ei adolygu a'i lywio gan anghenion ieithyddol ein gwasanaethau.

Tua 4% o'r galwadau sy'n alwadau Cymraeg

Nid yw galwadau i Ganolfan Ganser Felindre a phencadlys yr Ymddiriedolaeth yn cael eu mesur, ond mae camau gweithredu penodol ar gyfer staff sy'n gweithio'n uniongyrchol dros y ffôn wedi'u cyfathrebu. Cynhaliwyd sesiwn holi ac ateb penodol hefyd i sicrhau bod staff yn deall eu dyletswyddau.

Hyrwyddo

Rydym yn parhau i dynnu sylw at ddigwyddiadau pwysig yn y calendr Cymraeg. Mae hyn yn golygu cyfle ychwanegol i staff ymgysylltu â diwylliant Cymru yn ogystal â'r iaith.

Eleni mae'r Ymddiriedolaeth wedi cymryd rhan mewn nifer o ddiwrnodau codi ymwybyddiaeth. Mae gwybodaeth am y digwyddiadau hyn yn cydreddeg â'n cyfathrebiadau rheolaidd, lle rydym yn hyrwyddo hyfforddiant Cymraeg, ar-lein ac wyneb yn wyneb.

Mae ein cyfrifon cyfryngau cymdeithasol wedi bod yn hynod o brysur eleni gyda'r ddwy is-adran yn cymryd rhan mewn digwyddiadau. Rydym nawr yn cynnig ymagweddau dwyieithog i'n holl fideos hyrwyddo.

Pryderon a Chwynion

Mae'r Ymddiriedolaeth yn croesawu adborth am ei gwasanaethau. Defnyddir pryderon neu gwynion i sicrhau ein bod yn parhau i ddeall anghenion ein cleifion a rhoddwyr. Mae defnyddwyr y Gymraeg yn dod yn fwyfwy ymwybodol o'u hawliau i ddefnyddio'r iaith ac mae'n ddyletswydd arnom i sicrhau y gallwn ddarparu'r gwasanaethau hynny hyd eithaf ein gallu.

Ar y cyfan, mae nifer y pryderon a'r cwynion ynghylch darpariaeth gwasanaethau Cymraeg yn fach, fodd bynnag, rydym yn ymwybodol o'r angen i fonitro ein darpariaeth yn barhaus ac eleni rydym wedi diweddarau ein polisi Pryderon i adlewyrchu'r ddarpariaeth Gymraeg.

Partneriaeth Cydwasanaethau GIG Cymru

Mae Uned y Gymraeg Partneriaeth Cydwasanaethau GIG Cymru wedi parhau i gefnogi is-adrannau a gwasanaethau PCGC gyda chynghor ar gydymffurfio a darparu gwasanaethau i'n cwsmeriaid trwy gyfrwng y Gymraeg ac wedi cefnogi'r sefydliad a Sefydliadau GIG eraill gyda chymorth cyfieithu yn ystod 2023/24.

Cydymffurfio â Safon 106A

Mae Cydwasanaethau GIG Cymru yn categoreiddio swyddi gwag neu swyddi newydd eu creu fel naill ai'r Gymraeg yn hanfodol neu'r Gymraeg yn ddymunol, ac rydym wedi cyflwyno matrices i benderfynu pa gategori sgil sydd fwyaf perthnasol i bob swydd wag.

Rydym wedi dyfeisio protocol a system lle mae'r holl hysbysebion yn cael eu cyfieithu a'u cyhoeddi ar system recriwtio TRAC ac NHS Jobs yn y Gymraeg a'r Saesneg ers mis Mehefin 2022. Rydym yn adolygu'r system yn rheolaidd i nodi unrhyw faterion sy'n codi yn y broses creu hysbysebion swyddi gwag.

Taflenni Gwybodaeth Hawdd eu Deall i Gleifion

Rydym yn parhau i adolygu ein taflenni hawdd eu deall a thafenni newydd, ac rydym wedi sicrhau bod y cyfieithiad o'r taflenni hyn yn addas ar gyfer y gynulleidfa y'u bwriadwyd ar ei chyfer.

System Adrodd y Gweithlu

Mae'r wefan hon yn darparu Porth Gwe ar gyfer Data Gofal Sylfaenol sydd ar gael i staff practisiau meddygon teulu, Clystyrau a Byrddau Iechyd GIG Cymru a sefydliadau rhanddeiliaid cymeradwy eraill. Mae'r wefan hon ar gael i ddefnyddwyr cofrestredig yn unig. Fodd bynnag, rydym wedi sicrhau bod y system yn ddwyieithog.

Fideo Cyhoeddus Dyletswydd Gonestrwydd

Mae'r fideo animeiddiedig hwn, sy'n rhoi gwybodaeth am y ddyletswydd gonestrwydd, ar gael yn y Gymraeg a'r Saesneg.

Cwrs ac Ap Ymwybyddiaeth Atal Twyll

Mae'r Cwrs Ymwybyddiaeth Atal Twyll ar gyfer Staff GIG Cymru Gyfan ar gael yn Gymraeg, yn ogystal â'r cymhwysiad i Staff y GIG roi gwybod am dwyll neu amheuaeth o dwyll yn GIG Cymru.

Cwrs Ymwybyddiaeth GDPR Cymru Gyfan

Rydym wedi bod yn cefnogi cynhyrchu Cwrs Ymwybyddiaeth o'r Rheoliad Cyffredinol ar Ddiogelu Data (GDPR) Cymru Gyfan trwy gyfrwng y Gymraeg.

System Iechyd Galwedigaethol Cymru Gyfan ar gyfer Staff GIG Cymru

Mae'r system hon yn cynnwys y gallu i ryngwynebu ac unrhyw ohebiaeth/negeseuon ac awgrymiadau postio trwy gyfrwng y Gymraeg yn ogystal â'r Saesneg. Mae gwaith pellach ar y system hon wedi parhau yn 2023/24.

Asesiad o Gydymffurfedd ar Draws Ein Gwasanaethau

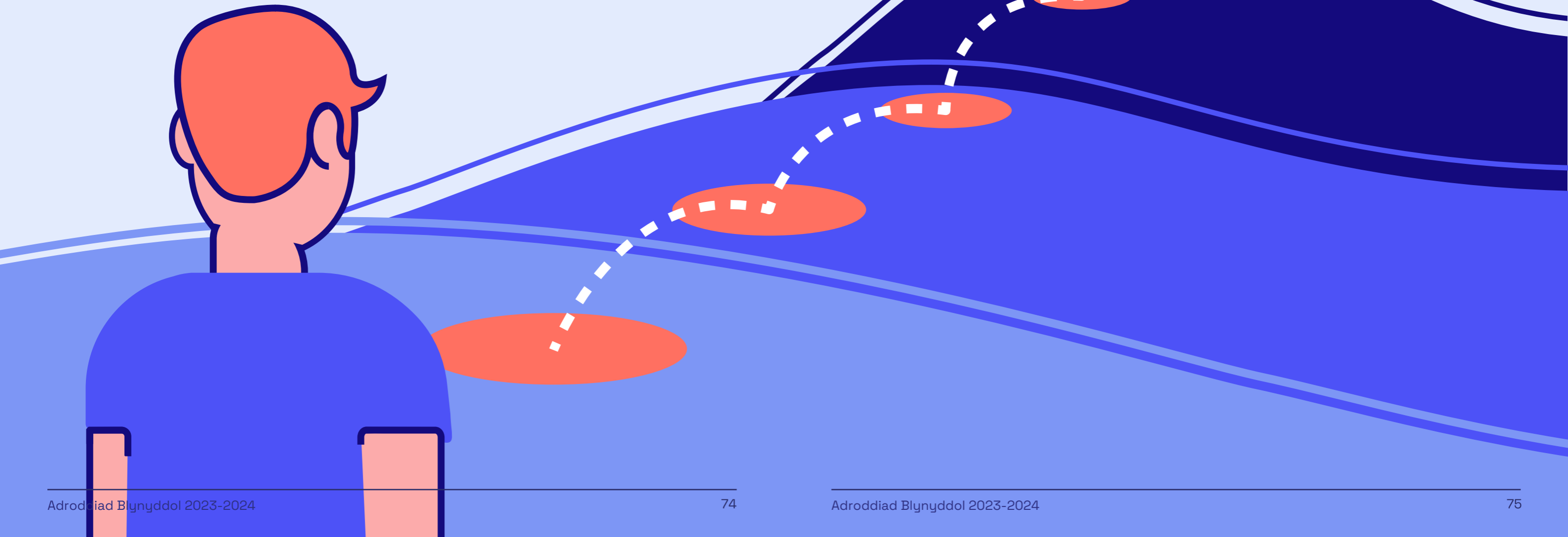
Rydym wedi parhau i gynnal asesiadau lleol ar draws ein gwasanaethau er mwyn nodi meysydd o arfer gorau a nodi meysydd risg. Mae cynlluniau gwella a gweithredu lleol yn cael eu sefydlu er mwyn cryfhau ein harlwy o wasanaethau Cymraeg ar draws holl wasanaethau a rhaglenni PCGC.

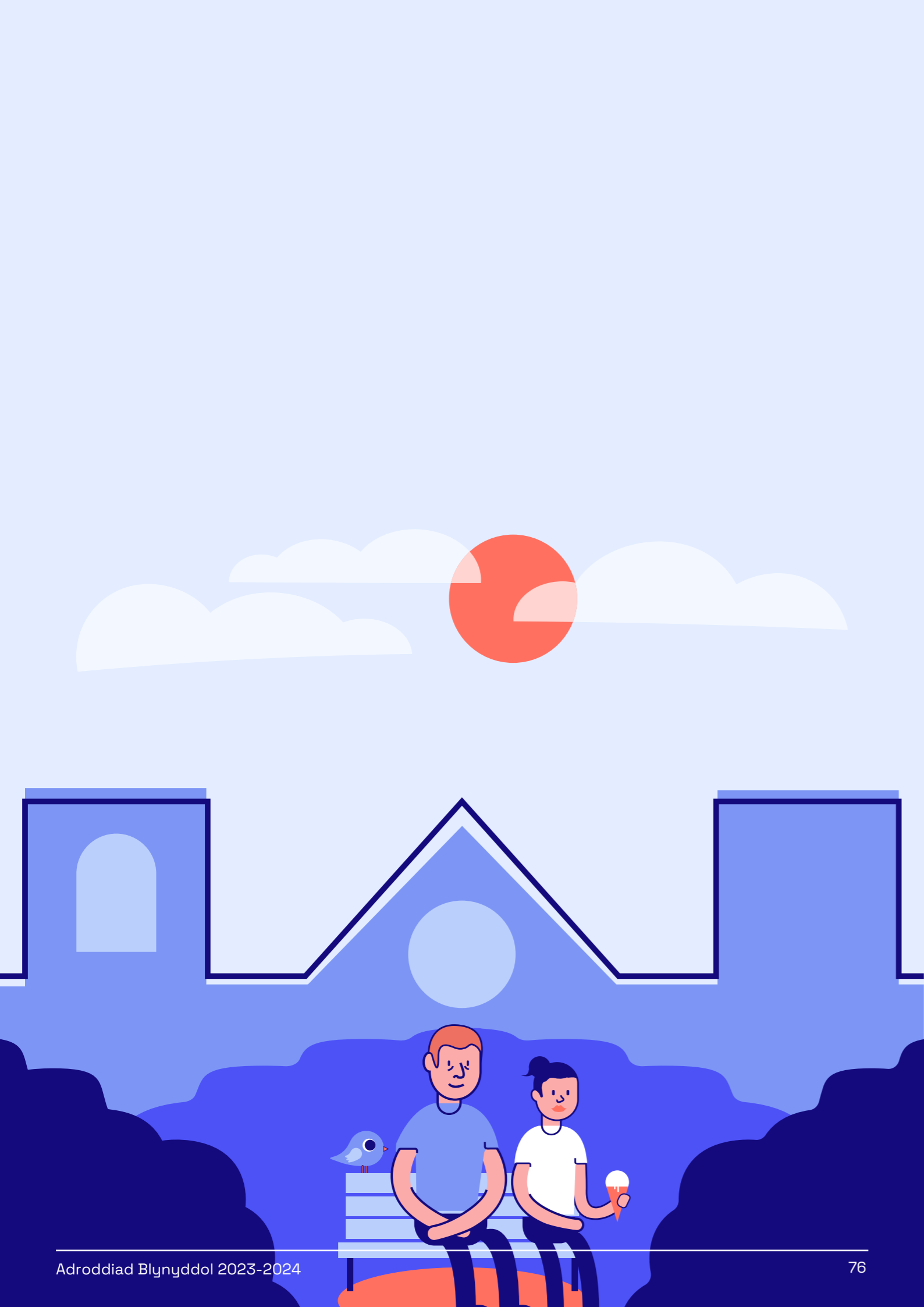


Casgliad Ac Edrych Ymlaen

Rydym wedi llunio ein Cynllun Tymor Canolig Integredig ar gyfer 2024/25 - 2026/27 (insert link) sy'n nodi sut y byddwn yn darparu gwasanaethau o 1 Ebrill 2024 i 31 Mawrth 2027. Mae'n disgrifio pa wasanaethau y byddwn yn eu darparu, o ble y byddant yn cael eu darparu a sut y byddwn yn parhau i sicrhau diogelwch cleifion, rhoddwyr a staff. Mae hefyd yn amlinellu'r trefniadau sydd gennym ar waith ar gyfer rheoli ein capasiti fel y gallwn fodloni'r cynnydd disgwyledig yn y galw am ein gwasanaethau.

Heb os, bydd y tair blynedd nesaf yn parhau i gynnig her a chyfle i raddau cyfartal. Ein bwriad yw gweld yr heriau fel cyfleoedd i roi ansawdd, diogelwch a phrofiad wrth wraidd popeth a wnawn. Rydym wedi ymrwymo i weithio gyda chleifion, rhoddwyr a'n partneriaid iechyd a gwasanaethau cyhoeddus i ddeall, dylunio a darparu gwasanaethau sy'n canolbwyntio'n wirioneddol ar yr unigolyn ac sy'n darparu'r profiad a'r canlyniadau y mae pobl yn eu gwerthfawrogi fwyaf.





Atodiad - Rhestr Termau	
CTCI	Cynllun Tymor Canolig Integredig
IQPD	Cyflenwi Ansawdd a Chynllunio Integredig
IPC	Atal a Rheoli Heintiau
Linac	Cyflymydd Llinol
RT	Radiotherapi
SACT	Therapi Gwrth-ganser Systemig
CGF	Canolfan Ganser Felindre
GGC	Gwasanaeth Gwaed Cymru
CCLG	Grŵp Arweinyddiaeth Canser Cydweithredol
nVCS	Canolfan Ganser Newydd Felindre
WCP	Porth Clinigol Cymru
WRP	Cronfa Risg Cymru
LfER	Adroddiad Dysgu o Ddigwyddiadau
EAP	Rhaglen Gymorth i Weithwyr
TCS	Trawsnewid Gwasanaethau Canser
CDPS	Canolfan Gwasanaethau Cyhoeddus Digidol
DCW	Cymunedau Digidol Cymru
WPAS	System Gweinyddu Cleifion Cymru
IGDC	Iechyd a Gofal Digidol Cymru
WTAIL	Labordy Trawsblannu ac Imiwnogeneteg Cymru
BECS	System Gyfrifiadurol y Sefydliad Gwaed
WNCR	Cofnod Gofal Nyrsio Cymru
PCGC	Partneriaeth Cydwasaethau GIG Cymru
HTW	Technoleg Iechyd Cymru
ESR	Cofnod Staff Electronig